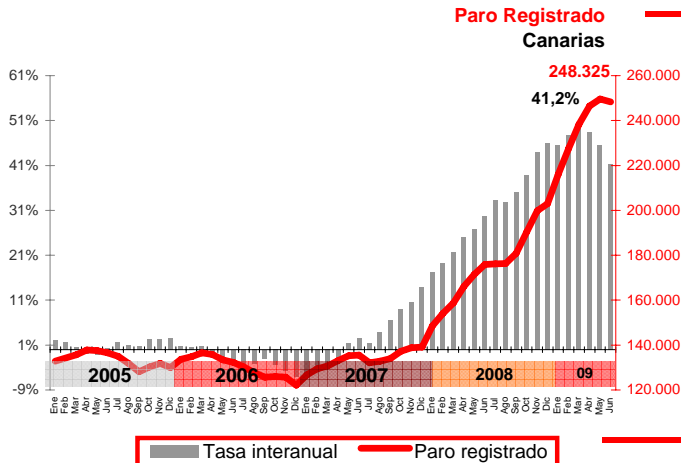


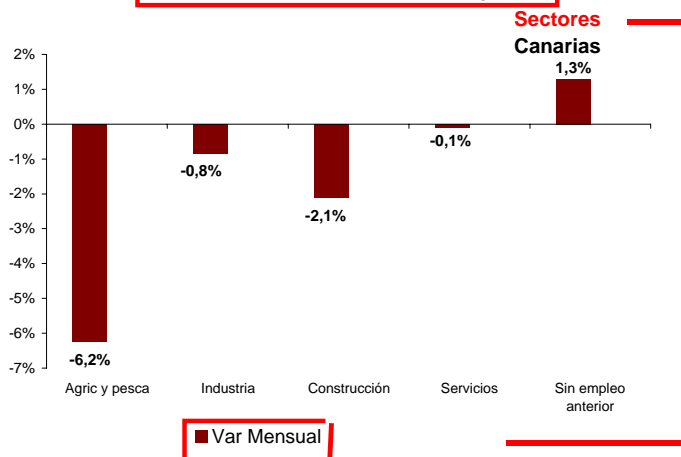
Por primera vez desde abril de 2007,
Canarias registra un descenso mensual del número de parados

La construcción recorta nuevamente su paro respecto al mes anterior y el resto de sectores registran también descensos del número de desempleados. Por sexos, sólo descendió el paro masculino. Únicamente en la provincia de Las Palmas descendió el desempleo en el mes de junio y el deterioro anual continua siendo mayor en Santa Cruz de Tenerife.



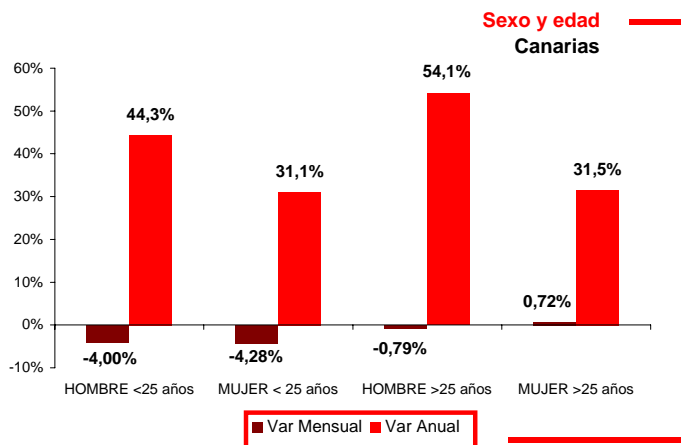
Paro Registrado

En junio descendió por fin, aunque muy ligeramente, el paro en Canarias. Se sitúa en 248.325 parados registrados en las oficinas del INEM del Archipiélago, 1.336 desempleados menos que en mayo (-0,5%) y 72.501 más que hace un año. La vigésimo sexta tasa de variación anual positiva consecutiva alcanza el 41,2%. En el conjunto del estado español, el paro desciende hasta los 3.564.889 desempleados, disminuyendo en 55.250 personas respecto al mes anterior y aumentando 1.174.465 en un año, lo que supone una tasa de variación mensual del -1,5% y una anual del 49,1%.



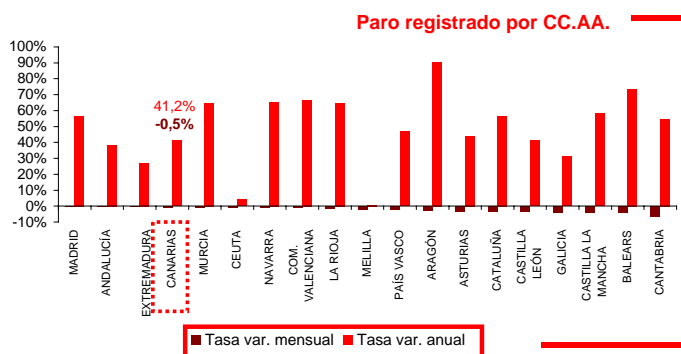
Sectores

Todos los sectores registran en junio descensos en su paro respecto al mes anterior. En Agricultura y Pesca se produce la mayor disminución porcentual (-6,2%), le sigue Construcción, que por segundo mes desde marzo de 2007 disminuye su cifra de desempleados (-2,1%). También desciende, aunque de forma escasa, el paro en Industria y Servicios (-0,8% y -0,1% respectivamente). El desempleo en el colectivo de parados sin empleo es el único que aumentó, 1,3%. En cuanto a las tasas interanuales, el cambio efectuado al CNAE-2009 crea una discontinuidad en la serie por sectores. El INEM tan sólo ha facilitado las variaciones mensuales y anuales para el conjunto de España, pero únicamente se han proporcionado las variaciones mensuales por comunidades, por lo que no es posible calcular la variación anual por sectores.



Sexo y edad

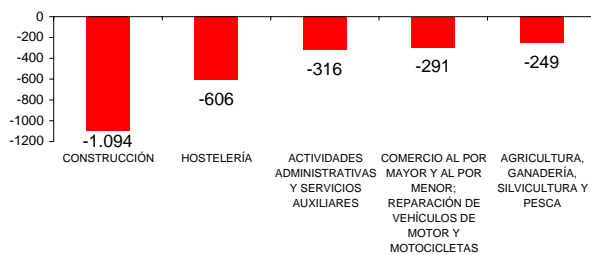
El paro femenino aumentó respecto al mes anterior (0,2%) y sobre la cifra de hace un año (31,5%). El paro masculino descendió mensualmente (-1,2%) y anualmente creció un 52,7%. Por edad, vuelve a bajar el paro entre los menores de 25 años (-4,1%), mientras que entre los mayores de esta edad la cifra no registra variación respecto al mes anterior. Las tasas anuales reflejan aumentos del paro en ambos tramos (menores de 25 años: 37,9% y mayores de 25: 41,7%). Excepto las mujeres mayores de 25 años, todos los demás grupos disminuyeron su paro sobre mayo, mientras que sobre junio del 2008 todos aumentaron la cifra de desempleados, especialmente el de hombres mayores de 25 años, con una tasa del 54,1%.



Comunidades Autónomas

Excepto Madrid, todas las Comunidades registran descensos mensuales del paro registrado y Canarias ocupa el tercer lugar con menor disminución. El mejor comportamiento del paro sobre el mes anterior se produjo en Cantabria (-6,4%). Respecto a la tasa de variación anual, Canarias ocupa el séptimo lugar con mejor evolución del paro (41,2%). Aragón (91%) sufre la mayor subida y Melilla la menor (1%).

Ramas de actividad con mayor aumento absoluto del paro Canarias



Var. Absoluta mensual

Ramas de actividad

El mayor descenso absoluto de desempleados sobre el mes anterior lo obtiene la construcción con 1.094 parados menos, seguido de hostelería con -606, actividades administrativas con -316, comercio y reparación de vehículos de motor con -291 y agricultura y ganadería con -249.

Provincial

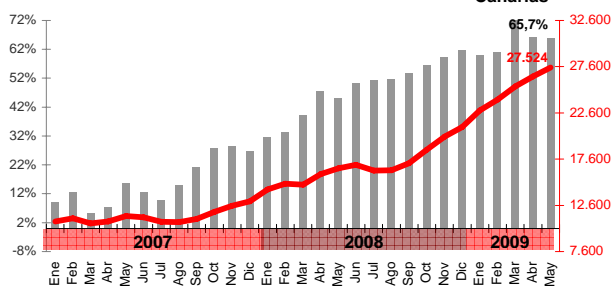
Los resultados son dispares en las dos provincias. Santa Cruz de Tenerife incrementa su número de parados respecto al mes de mayo un 0,1%, con 111.659 inscritos en el INEM. La provincia de Las Palmas registró 136.666 desempleados, lo que supone una disminución del 1% sobre el mes anterior.

En Las Palmas todos los sectores, excepto el de parados sin empleo anterior, disminuyeron su paro, especialmente Construcción (-2,4%). En S/C de Tenerife, Industria no registró variación y disminuyó el paro en Construcción y Agricultura, pero no lo suficiente para compensar el aumento de Servicios y de parados sin empleo anterior. Las tasas de variación anual siguen reflejando una peor evolución en Santa Cruz de Tenerife con un crecimiento del 45,1%, casi siete puntos por encima de la de Las Palmas (38,2%).

Extranjeros

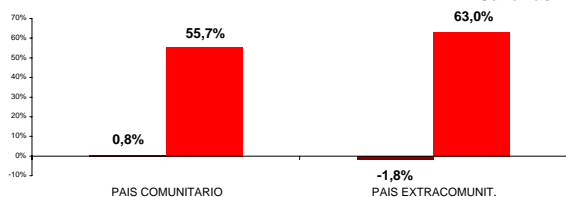
Los parados con nacionalidad extranjera registrados en Canarias disminuyeron casi un 1% en junio respecto al mes anterior, totalizando 27.262 personas. La tasa de variación anual alcanza el 60,6%, lo que supone 10.287 extranjeros parados más que hace un año. Los desempleados de países comunitarios presentan un aumento del 0,8% sobre mayo, y el número de de parados extracomunitarios descendió un 1,8%. Las tasas de variación anual muestran mayores crecimientos del paro entre los extracomunitarios (63%) que entre los de la Unión Europea (55,7%). En Canarias, casi el 11% de los parados son extranjeros, de los que el 68,1% proceden de países extracomunitarios y el 31,9% restante de la Unión Europea.

Paro Registrado Extranjeros Canarias



T. Var. anual Parados reg extranjeros

Variaciones Paro Registrado Extranjeros por procedencia Canarias



Var Mensual Var anual

Regional / Nacional

Tasas de variación	Canarias			España		
	mensual	media*	anual	mensual	media*	anual
Paro registrado	1,3%	47,4%	45,6%	-0,7%	52,8%	53,8%
SECTORES						
Agricultura y pesca	2,3%			-2,6%	69,8%	59,4%
Industria	0,7%			-0,5%	55,7%	59,8%
Construcción	-1,3%			-2,2%	84,6%	78,5%
Servicios	1,9%			-0,6%	44,5%	47,2%
Sin empleo anterior	3,1%			4,1%	41,9%	38,4%
SEXO						
Hombre	-1,2%	64,5%	52,7%	-2,1%	77,7%	56,9%
Mujer	0,2%	31,6%	31,5%	-0,9%	28,4%	16,6%
EDAD						
Menor de 25 años	-4,1%	46,7%	37,9%	-5,8%	55,5%	22,0%
Mayor de 25 años	0,0%	46,2%	41,7%	-0,9%	48,4%	35,6%
Extranjeros	-1,0%	64,1%	60,6%	-1,5%	94,0%	87,4%
País Comunitario	0,8%	58,3%	55,7%	-0,9%	123,4%	108,7%
País Extracomunitario	-1,8%	67,0%	63,0%	-1,8%	82,8%	78,8%

Provincial

Tasas de variación	Santa Cruz de Tenerife			Las Palmas		
	mensual	media*	anual	mensual	media*	anual
Paro registrado	0,1%	50,5%	45,1%	-1,0%	43,1%	38,2%
SECTORES						
Agricultura y pesca	-13,5%			-1,0%		
Industria	0,0%			-1,5%		
Construcción	-1,9%			-2,4%		
Servicios	1,0%			-1,0%		
Sin empleo anterior	0,7%			1,7%		
SEXO						
Hombre	-0,6%	72,4%	59,5%	-1,7%	58,3%	47,4%
Mujer	0,8%	32,6%	32,7%	-0,4%	30,8%	30,6%
EDAD						
Menor de 25 años	-3,6%	51,9%	42,7%	-4,5%	43,0%	34,5%
Mayor de 25 años	0,6%	50,3%	45,4%	-0,5%	43,1%	38,8%

* promedio de lo que va de año