

En el cuarto trimestre el PIB interanual creció en Canarias un 4,7% frente al 2,7% registrado por el conjunto de España. En el año 2022, la economía canaria creció un 8,2% frente al 5,5% de la economía nacional

CUARTO TRIMESTRE — 2022

BSE

BOLETÍN DE SITUACIÓN ECONÓMICA

Cámara

Santa Cruz de Tenerife

El comercio canario registra el segundo mayor crecimiento en ventas y empleo de todo el país



DEMANDA

Coincidiendo con la mejor época del año para el sector comercial, el cuarto trimestre experimenta un incremento anual de las ventas del 5,9%, debido, principalmente, al aumento del mes de octubre, ya que noviembre y diciembre crecieron en menor medida.

El año 2022 finaliza con un aumento anual del 134,5% en el número de turistas extranjeros entrados y del 142,8% en el gasto total de los turistas internacionales.

La matriculación de turismos registra durante el trimestre un aumento respecto a 2021 del 10%, variación superior a la matriculación de vehículos industriales en el mismo periodo (2,4%).

En el conjunto del año la subida media de la producción industrial es casi dos puntos superior a la nacional



OFERTA

El Archipiélago registra en el cuarto trimestre un aumento de la producción industrial del 3%, debido, principalmente, a la subida de la producción de bienes de equipo.

La actividad hotelera muestra una importante reactivación y registra una variación del 18,3% en el último trimestre de 2022, mientras que en el total anual fue del 95%. En ambos casos, como viene siendo habitual, son los turistas extranjeros quienes marcan este incremento.

El sector servicios experimentó un aumento anual en el trimestre tanto de su cifra de negocios (17%) como del personal ocupado (4,1%).

La tasa de paro disminuye hasta el 14,57%, la más baja desde el año 2008



EMPLEO

A pesar de que la población activa continuó creciendo durante el cuarto trimestre en 8.000 personas hasta situarse en 1.159.800 activos, el buen comportamiento laboral permitió no solo incrementar el número de ocupados en 43.200 personas, sino reducir el número de parados en 35.200.

La recuperación del empleo ha sido generalizada para el conjunto de sectores productivos salvo el primario.

El cuarto trimestre termina con 183.160 parados registrados en las oficinas de empleo y una media de 875.573 afiliados a la Seguridad Social, 19.659 parados menos y 53.655 afiliados más que hace un año.

La inflación subyacente aumenta un 7,1%, 1,3 puntos superior al índice general



PRECIOS

El Índice General de Precios de Consumo se sitúa un 5,8% por encima del de hace un año. En el conjunto nacional sube un 0,2% respecto a noviembre y la tasa anual se sitúa en el 5,7%, lo que produce un diferencial de inflación anual entre el conjunto nacional y Canarias de 1 décima.

Los grupos especiales de "Carburantes y combustibles" y "Productos energéticos" terminan el año con un aumento del 3,5% y un retroceso del 8,5%, respectivamente.

Los precios industriales moderan los crecimientos que venían registrando y el promedio del cuarto trimestre aumenta a una tasa anual del 6,8%

CON EL
PATROCINIO DE



CaixaBank



DEMANDA

Coincidiendo con la mejor época del año para el sector comercial, el cuarto trimestre de 2022 registra resultados positivos en el Índice de Comercio al por Menor (ICM) a precios constantes, un 5,9% mejor que el de 2021 debido, principalmente, al aumento del mes de octubre (7,4%), ya que noviembre y diciembre crecieron en menor medida, 3,6% y 6,7% respectivamente. De esta forma el año 2022 termina con un aumento medio anual de las ventas del 7,2%, el segundo más elevado del territorio nacional y un punto por detrás de las Islas Baleares. A nivel nacional el promedio trimestral del ICM registró un incremento anual 4,4 puntos inferior al canario (1,5%) y el total del año también aumentó a una tasa muy inferior a la canaria (0,7%).

Por su parte, el Índice de Ocupación del Comercio Minorista mantuvo en el cuarto trimestre la variación positiva iniciada un año antes experimentando un incremento anual del 4%, casi 3 puntos superior al nacional (1,1%). El total anual muestra un resultado positivo del 4,2%, también superior al nacional (2,2%) y el segundo por detrás de las Islas Baleares.

Un buen comportamiento del mercado laboral del sector que también se confirma al analizar el promedio de afiliados a la Seguridad Social en la rama de actividad comercial durante el cuarto trimestre, que registra una variación del 2,8% sobre la cifra del año anterior. A 31 de diciembre, el número de afiliaciones del comercio canario alcanzó las 161.225, cifra que supone 3.915 más que hace un año, aunque aún no supera las cifras de finales de 2019 momento en el que se registraban 162.725 afiliados a la Seguridad Social. De igual modo se comportó el número de parados inscritos en las oficinas

de empleo y el promedio del cuarto trimestre continúa el descenso iniciado en 2021 (-10,1%). A finales de diciembre existían 29.204 parados registrados pertenecientes al sector comercial, 3.044 menos que hace un año.

Por otro lado, entre los meses de octubre y diciembre el número de matriculaciones de turismos fue de 15.530, un 10% superior a las del mismo período de 2021. El transporte de mercancías por vía aérea durante el cuarto trimestre registra un aumento anual del 0,6% en Canarias y un descenso del 9,7% a nivel nacional y las mercancías transportadas por mar fueron un 1,6% superiores a las del mismo período del año 2021 en Canarias, mientras que disminuyeron un 1,1% a nivel nacional.

Entre los indicadores cuantitativos referidos a la inversión empresarial hay que señalar el incremento anual con que cerraron el trimestre las matriculaciones de vehículos industriales (2,4%). La cifra media de empresas inscritas en la Seguridad Social se sitúa un 1,6% por encima de las existentes el mismo trimestre de 2021. Las sociedades mercantiles creadas aumentaron en el trimestre un 2,4% respecto al año anterior y el capital suscrito subió un 108,7%. Al mismo tiempo, aumenta el número de quiebras, registrándose un 94,2% más de procedimientos concursales que hace un año.

El índice de Confianza Empresarial crece un 4,4% en el primer trimestre de 2023, poniendo de manifiesto una coyuntura mejor que la de hace un año, cuando en el primer trimestre de 2022 la confianza retrocedía un 4,1%, aquejada por la sexta ola de la pandemia. Atendiendo a los porcentajes de respuesta se aprecia como en el dato final ha pesado más el resultado

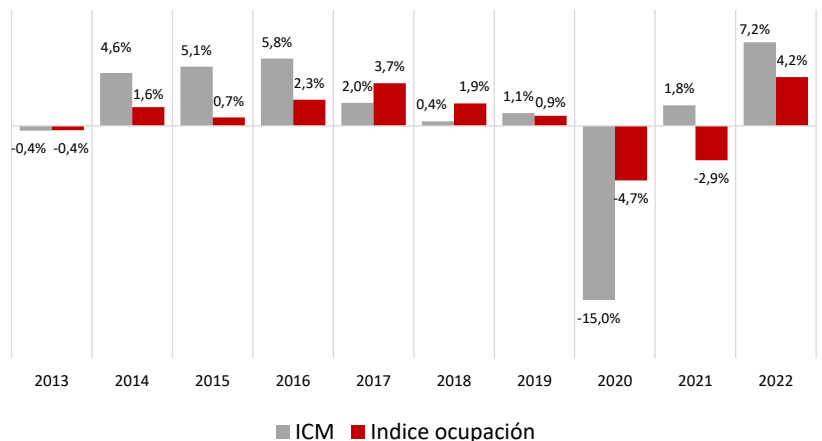
alcanzado por las empresas durante el cuarto trimestre del año, con un 31,4% de negocios confirmando haber mejorado su actividad respecto al trimestre anterior, que a las expectativas que se tornan más prudentes con tendencia a la estabilidad.

Por lo que se refiere a la demanda externa, las exportaciones experimentan un descenso inter-anual del 2,4% en los meses de octubre a diciembre, mientras que las importaciones aumentaron un 21,4% en el mismo período.

En cuanto al sector turístico, cerró un ejercicio 2022 con excelentes resultados que le permitieron alcanzar cotas inéditas en el comportamiento de su mercado de trabajo. Así, a lo largo del cuarto trimestre del año Canarias recibió una suma de 3.590.285 turistas extranjeros, mejorando en un 18,3% el dato registrado un año antes. En el conjunto del año, las Islas acogieron a 12.329.172 visitantes, un dato que supone un notable incremento del 134,5% respecto al año 2021 (cuando todavía seguían vigentes algunas restricciones por la pandemia), pero que no consigue igualar la cifra de 2019, quedándose un 6,2% por debajo (817.690 turistas menos). Respecto al gasto turístico, la encuesta EGATUR muestra cómo a lo largo del cuarto trimestre del año se produjo un incremento del 27% respecto al mismo período de 2021. Esto supone un crecimiento del gasto medio diario por turista del 9,2%, situándose en los 168€/persona/día a cierre de año. Analizando el conjunto del año 2022, el gasto total en las Islas fue un 142,8% superior al de 2021, superando en esta ocasión el dato del año 2019 con un 3,5% más.



**Índice de comercio minorista e Índice de ocupación
variación del promedio anual**



Fuente: INE. Elaboración propia

OFERTA

SECTORES PRODUCTIVOS



El Archipiélago registra en el cuarto trimestre un aumento de la producción industrial del 3%, según muestra la variación de la media trimestral respecto al mismo período de 2021 del Índice de Producción Industrial (IPI) elaborado por el INE. Por el contrario, a nivel nacional se ha producido una caída de la producción del 0,8%. El incremento trimestral tiene su origen, principalmente, en la subida de la producción de bienes de equipo (19,5%), seguida de la de bienes de consumo duradero (9,2%), la de consumo no duradero (2,8%) y la energía (0,4%). Por el contrario, desciende ligeramente la producción de bienes intermedios (-0,7%). El total del año 2022 registra una subida media de la producción del 4,3%, casi dos puntos superior a la nacional (2,4%).

Respecto al número de empresas inscritas en la Seguridad Social, en Canarias existían en el mes de diciembre un total de 2.863 empresas inscritas en actividades industriales. Esta cifra supone un descenso anual del 0,6%, 18 empresas menos que en diciembre de 2021, motivado por la caída de las industrias manu-

factureras (-21) y de las actividades de suministro de agua, saneamiento, gestión de residuos y descontaminación (-2).

Poniendo el foco en el comportamiento del mercado laboral del sector industrial durante los últimos meses del año, el promedio trimestral de afiliados a la Seguridad Social en el sector aumenta un 1,2% respecto al mismo período del pasado año, registrando un total de 39.154 trabajadores a finales de diciembre, 348 más que en 2021. Por lo que respecta al paro registrado en las oficinas de empleo, el promedio trimestral cae un 9,5% en su comparativa con el cuarto trimestre de 2021, dejando la cifra en 7.069 desempleados en diciembre, 774 menos que un año antes (-9,9%).

Los presupuestos de los contratos de obra de las distintas Administraciones Públicas licitados en el cuarto trimestre suben un 3,6% en su comparativa con el trimestre anterior y la tasa de variación anual registra un incremento del 31,6%. El total del año 2022 muestra una mejora anual de la licitación oficial del 25,5%, motivado por las variaciones al alza en el apartado de edificación (8,2%) y, especialmente, en la obra civil (40,7%). Según la tipología de la obra, las de edificación aumentan sus presupuestos en el cuarto trimestre (84,3%) y registran un 6,6% más que lo presupuestado en el mismo período de 2022. Por lo que se refiere a las obras de ingeniería civil, experimentan una variación negativa respecto al tercer trimestre (-29,4%) y un importante aumento del 75,6% en su comparativa con el mismo trimestre de 2021.

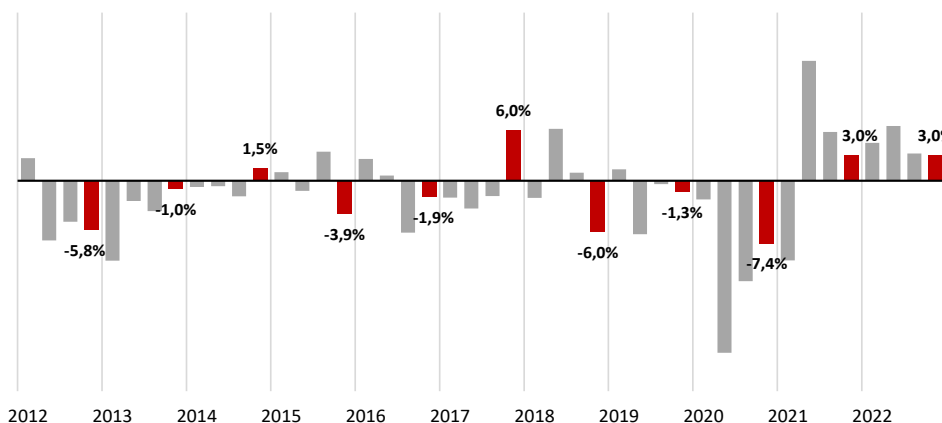
El sector servicios en su conjunto experimen-

tó un importante aumento anual en el promedio trimestral de su cifra de negocios (17%), superior al incremento nacional (13,5%). El personal ocupado por el mismo alcanzó en Canarias una variación anual positiva en el cuarto trimestre del 4,1%, superior también a la media nacional (2,3%).

Los viajeros alojados en los hoteles canarios, contabilizados por el INE, registraron una variación del 18,3% en el último trimestre de 2022, mientras que en el promedio anual fue del 95% respecto a datos de 2021. En ambos casos, como viene siendo habitual, son los turistas extranjeros quienes marcan este incremento (un 22,1% en el trimestre y un 137% anualmente) frente a los residentes en España (4,8% y 25,7% respectivamente). El índice de ocupación sube 12,3 puntos y se sitúa en el mes de diciembre en un 69,1%, por encima de la ocupación media nacional (47,3%).

El personal empleado en establecimientos hoteleros, contabilizado por el INE en su Encuesta de Ocupación en Alojamientos Turísticos, registró un aumento interanual del 15,6% en el promedio del cuarto trimestre. Por otra parte, los afiliados a la Seguridad Social en la actividad de hostelería, que engloba alojamiento y restauración, aumentaron un 9,8% de media en el cuarto trimestre respecto al año anterior. A 31 de diciembre existían 154.707 afiliados, 14.030 más que en 2021 (10%). El paro registrado en hostelería experimenta un descenso medio del 13,4% respecto al mismo período del año 2021. El número de desempleados al finalizar el trimestre ascendía a 26.857 parados, cifra que supone 4.457 menos que hace un año (-14,2%).

Índice de Producción Industrial
variación anual del promedio trimestral





MERCADO LABORAL

El mercado de trabajo en Canarias se comportó de forma muy favorable durante el cuarto trimestre del año. Así, y a pesar de que la población activa continuó creciendo en 8.000 personas en el trimestre hasta situarse en 1.159.800 activos, el buen comportamiento laboral permitió no solo incrementar el número de ocupados en 43.200 personas, sino reducir el número de parados en 35.200. De este modo, no solo se cierra un buen trimestre, sino un buen año 2022 para el empleo, con 52.800 ocupados más y 50.100 parados menos que hace un año hasta situar las cifras totales al cierre del ejercicio en los 990.800 ocupados y en los 169.000 parados en Canarias. Como consecuencia de lo anterior la tasa de paro experimenta un importante retroceso trimestral del 3,16% y anual del 4,4%, situándose en el 14,57% (un 1,7% por encima de la tasa de paro nacional, 12,87%).

La recuperación del empleo ha sido generalizada para el conjunto de sectores productivos salvo el sector primario, que ha visto reducir sus cifras un 21,7% a lo largo del trimestre. De los 43.200 ocupados que se crearon en el trimestre 3.700 pertenecían al sector industrial, 8.100 al de la construcción y 36.900 al de servicios. Atendiendo al comportamiento anual se observa un retroceso

del empleo en los sectores tanto primario (-6.900 ocupados) como industrial (-2.400 ocupados) y crecimientos en los de construcción con 3.500 ocupados más que hace un año y en el sector servicios, el gran motor de la recuperación, con 58.600 ocupados más que al cierre de 2021. Además, el impulso se produjo en el ámbito privado, pues durante el último año el empleo privado ha crecido un 8,1% hasta situar la cifra total en los 815.400 ocupados en las islas (61.100 ocupados más), mientras que el empleo público ha visto reducir sus cifras un 4,5% en 2022, situando el dato total en los 175.400 empleos (-8.300 ocupados).

Analizando a las cifras del paro la caída de 35.200 desempleados en el trimestre se repartió entre todos los sectores de actividad con 200 parados menos en la agricultura, 200 menos en la industria, 3.700 menos en la construcción, 9.700 menos en los servicios y 21.200 por debajo de los existentes al cierre del tercer trimestre de los englobados en el grupo de los que buscan su primer empleo o llevan más de un año desempleados. En términos anuales los descensos también fueron generalizados para el conjunto de sectores salvo el de servicios que ha visto crecer su número de parados en 8.900 per-

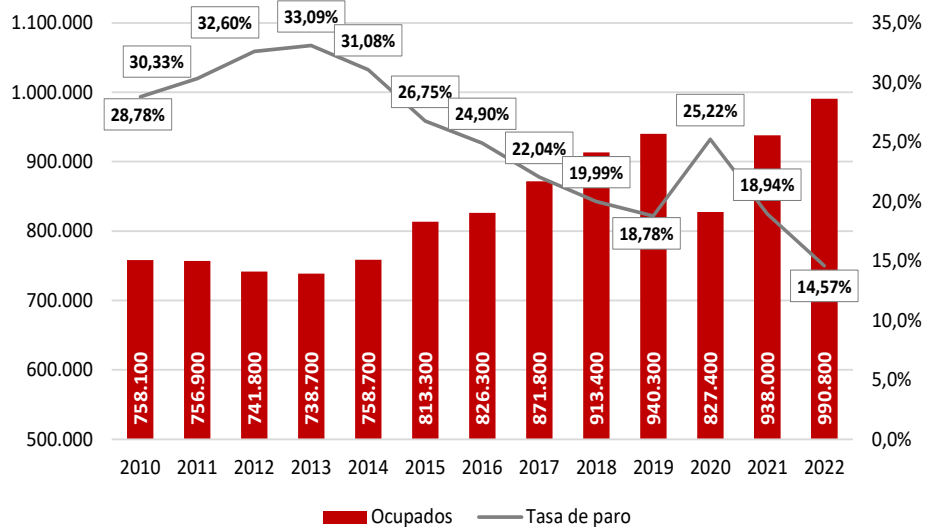
sonas previsiblemente debido al incremento de la población activa en este sector.

Canarias, con un 14,57%, es la quinta región con mayor tasa de paro del territorio nacional, por detrás de Ceuta con el 30,55%, Melilla con el 21,20%, Andalucía con el 19% y Extremadura con 17,62%. La Rioja con 8,6% tiene la menor relación entre parados y población activa de toda España, seguida de País Vasco (8,29%) y Castilla y León (8,82%). En cuanto a la tasa de empleo, Canarias es la novena región con menor relación entre ocupados y población de 16 o más años, con un 50,48%, 0,51 puntos por debajo de la media nacional situada en 50,99%. Madrid es la región con la tasa de empleo más alta (55,93%) y Asturias registra la más baja (43,19%).

Atendiendo a los datos registrales, los 183.160 parados registrados en las oficinas de empleo de Canarias al finalizar el año suponen un descenso de 19.659 sobre los de diciembre del año 2021 (-9,7%) y la media mensual de trabajadores afiliados a la Seguridad Social se sitúa en diciembre en 875.573 personas, lo que supone un aumento de 53.655 afiliados en el Archipiélago respecto a diciembre de 2021, que se cuantifica en una tasa anual del 5,2%.



Ocupados y tasa de paro en el cuarto trimestre de cada año



Fuente: INE. Elaboración propia

PRECIOS



Canarias experimenta un aumento mensual de precios en el mes de diciembre del 0,1% y el Índice General de Precios de Consumo se sitúa un 5,8% por encima del de hace un año. El conjunto nacional sube 0,2% respecto a noviembre y la tasa anual se sitúa en el 5,7%, lo que sitúa el diferencial de inflación anual entre el conjunto nacional y Canarias en 1 décima.

La inflación subyacente (índice general sin alimentos no elaborados ni productos energéticos) aumenta mensualmente un 0,6% en Canarias y un 0,9% a nivel nacional. La tasa anual en las Islas es del 7,1%, 1,3 puntos superior al índice general canario y 1 décima por encima de la subyacente nacional.

A lo largo del trimestre los precios aumentaron un 0,9%, con "Vestido y calzado" como grupo que registra el mayor incremento en el período (14,7%), seguido de Alimentos y bebidas no alcohólicas (3,7%). "Vivienda, agua, electricidad, gas y otros combustibles" (-7,6%) y "Transporte" (-2,4%) son los grupos que registran mayor descenso en este período.

El precio de "Alimentos y bebidas no alcohólicas" se incrementa en diciembre un 1% en el Archipiélago y un 1,6% en el

conjunto nacional. En un año, el precio de los alimentos aumenta un 15,3% en Canarias y un 15,7% a nivel nacional. Por rúbricas, el producto que más se encarece mensualmente en las Islas es "Azúcar" (13%), mientras que el que más se abarata es "Frutas frescas" (-4,6%).

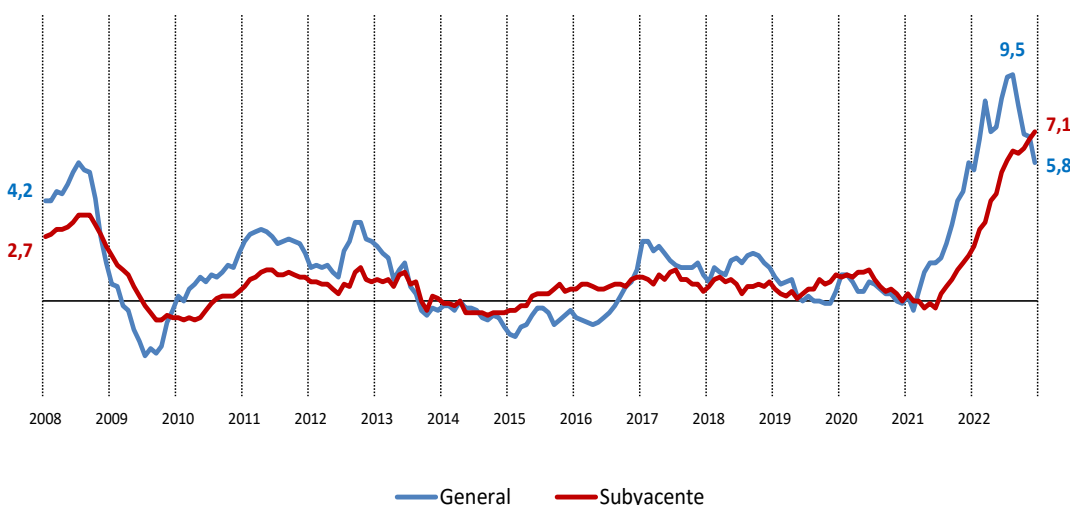
El grupo especial "Carburantes y combustibles" desciende en el mes un 6,6% en Canarias y un 9,1% a nivel nacional. Por lo que se refiere a la tasa anual, sube en las Islas un 3,5% y un 5,7% a nivel nacional.

En todas las regiones españolas aumentó el IPC en el mes de diciembre. El menor incremento mensual (0,1%) se produjo en Aragón, Canarias, Castilla y León, Cataluña, Galicia, Navarra y País Vasco. El aumento más acusado (0,5%) se produjo Melilla, seguido del 0,3% en Madrid y Extremadura. Atendiendo a la tasa interanual, también han subido los precios en todas las regiones. El mayor incremento fue del 6,8% y se registró en Castilla-La Mancha. Los aumentos menos acusados se han producido en Madrid (4,9%), Cataluña (5,2%) y Cantabria (5,3%). Canarias, con el 5,8%, al igual que Asturias y La Rioja, se coloca en el sexto lugar con menor aumento anual de precios.

El Índice de Precios Industriales (IPRI) en Canarias modera de forma considerable los importantes aumentos que venía registrando y el promedio del cuarto trimestre se incrementa a una tasa de variación interanual del 6,8%, mientras que la media nacional también aumenta, pero en un porcentaje muy superior al canario (20%). Según el destino económico de los bienes el incremento anual del índice general, en su promedio trimestral, fue motivado, principalmente, por el precio de los bienes intermedios (15,3%), seguido del de los bienes de equipo (9,8%), los bienes de consumo no duradero (9,6%) y, por último, los de consumo duradero (7,9%). Por el contrario, y por primera vez desde finales de 2020, el precio de la energía desciende, un -0,6% que contrasta con el aumento del 36,6% nacional.

El precio de la vivienda protegida aumenta en el cuarto trimestre un 4,3% interanual, 3 puntos por encima del incremento nacional (1,3%) y el de la vivienda libre lo hace en un 3,4% frente al 3,3% nacional. Por su parte, el precio del suelo registra en el tercer trimestre, último dato disponible, un importante incremento del 26,7% anual mientras que a nivel nacional solo ha subido un 2,9%.

INFLACIÓN SUBYACENTE E INFLACIÓN GENERAL
Tasa de variación anual



Fuente: INE. Elaboración propia



INDICADORES DE COYUNTURA DE CANARIAS

Indicadores	Fuente	Período	% de Variación interanual—Último dato (*)				% de Variación interanual acumulado (*)				% Var. interanual acumulado trimestre(*)	
			2021	2022	2021	2022	2021	2022	2022	2022		
I. ACTIVIDAD Y DEMANDA												
Matriculación de turismos	DGT	diciembre	10,1%	(-16,7%)	-8,3%	(-15,9%)	16,9%	(1,5%)	24,4%	(-4,1%)	10,0%	(-1,6%)
Matriculación de camiones y furgonetas	DGT	diciembre	-34,5%	(-16,1%)	0,7%	(14,4%)	-2,7%	(7,7%)	-16,2%	(-11,3%)	2,4%	(8,2%)
Producción industrial	INE	diciembre	4,4%	(3,1%)	3,8%	(-3,4%)	2,7%	(7,1%)	4,3%	(2,4%)	3,0%	(-0,8%)
Superficie a construir	Fomento	diciembre	-51,3%	(29,4%)	118,8%	(-17,0%)	1,0%	(20,5%)	0,6%	(2,7%)	50,2%	(7,9%)
Viviendas visadas	Fomento	diciembre	-74,7%	(20,6%)	360,4%	(-11,7%)	-5,0%	(22,0%)	6,6%	(-2,2%)	26,4%	(0,9%)
Licitación oficial	SEOPAN	diciembre	55,7%	(13,5%)	-27,2%	(35,1%)	4,0%	(67,0%)	25,5%	(27,9%)	31,6%	(45,2%)
Venta de cemento	Istac/BCE	diciembre	8,0%	(22,1%)	-8,5%	(-6,3%)	6,1%	(11,4%)	-2,0%	(-0,4%)	-4,3%	(-1,3%)
Índice de cifra de negocio del sector servicios	INE	diciembre	31,2%	(18,4%)	16,5%	(11,1%)	15,9%	(15,8%)	32,4%	(19,9%)	17,0%	(13,5%)
Índice de personal ocupado del sector servicios	INE	diciembre	5,4%	(4,0%)	3,7%	(2,0%)	-2,1%	(1,1%)	5,9%	(3,9%)	4,1%	(2,3%)
Índice de Comercio al por menor	INE	diciembre	0,7%	(-3,1%)	6,7%	(3,5%)	1,8%	(3,2%)	7,2%	(0,7%)	5,9%	(1,5%)
Transporte marítimo de mercancías	Puertos E ²	diciembre	13,9%	(6,0%)	11,8%	(2,0%)	6,9%	(5,6%)	4,1%	(3,3%)	1,6%	(-1,1%)
Transporte aéreo de mercancías	Fomento	diciembre	30,7%	(28,1%)	-7,9%	(-10,8%)	15,6%	(26,7%)	5,3%	(0,2%)	0,6%	(-9,7%)
Viajeros en hoteles	INE	diciembre	284,3%	(244,3%)	32,6%	(23,4%)	58,5%	(75,6%)	95,0%	(69,0%)	18,3%	(19,7%)
Pernoctaciones en hoteles	INE	diciembre	364,4%	(307,3%)	27,6%	(25,6%)	50,2%	(87,4%)	114,0%	(85,6%)	17,4%	(23,3%)
Gasto turístico total	INE	diciembre	370,8%	(407,5%)	35,0%	(48,2%)	49,0%	(76,4%)	142,8%	(149,4%)	27,0%	(46,6%)
Gasto medio por turista	INE	diciembre	8,0%	(11,7%)	-0,1%	(5,9%)	30,0%	(35,4%)	1,7%	(9,9%)	2,8%	(7,6%)
Gasto medio diario por turista	INE	diciembre	10,8%	(14,5%)	9,1%	(15,1%)	20,6%	(28,2%)	12,1%	(18,9%)	9,8%	(17,2%)
Número de Hipotecas	INE	diciembre	25,5%	(21,6%)	-9,7%	(-9,8%)	-1,1%	(19,6%)	17,8%	(9,0%)	19,7%	(2,0%)
Importe Hipotecas	INE	diciembre	42,5%	(32,4%)	8,6%	(-9,8%)	-17,1%	(17,8%)	21,4%	(16,1%)	16,4%	(8,7%)
Número de Hipotecas-viviendas	INE	diciembre	26,1%	(23,6%)	-5,4%	(-8,8%)	4,0%	(23,8%)	23,1%	(10,9%)	25,6%	(5,0%)
Importe Hipotecas-viviendas	INE	diciembre	19,0%	(31,2%)	5,3%	(-9,2%)	13,4%	(26,3%)	27,3%	(17,3%)	34,2%	(10,1%)
Empresas inscritas en Seguridad Social	MEYSS	diciembre	3,4%	(2,8%)	1,5%	(-0,2%)	0,7%	(1,7%)	3,0%	(1,6%)	1,6%	(-0,1%)
Sociedades mercantiles creadas (número)	INE	diciembre	16,9%	(9,5%)	-4,7%	(-1,6%)	31,3%	(27,8%)	4,2%	(-2,1%)	2,4%	(0,8%)
Sociedades mercantiles creadas (capital suscrito)	INE	diciembre	-19,9%	(-57,0%)	159,2%	(61,8%)	-70,9%	(2,7%)	77,7%	(2,9%)	108,7%	(35,1%)
Procedimientos concursales	INE	IV Trim 22	14,3%	(-0,4%)	94,2%	(86,4%)	57,1%	(39,0%)	6,5%	(19,8%)	94,2%	(86,4%)
Exportaciones totales	Datacomex	diciembre	32,3%	(19,2%)	-17,5%	(16,2%)	7,4%	(20,1%)	71,3%	(22,9%)	-2,4%	(18,3%)
Importaciones totales	Datacomex	diciembre	59,6%	(36,4%)	18,8%	(11,1%)	12,6%	(23,8%)	45,8%	(33,4%)	21,4%	(17,7%)

II. PRECIOS Y SALARIOS

Precios de consumo (3)	INE	diciembre	5,8%	(6,5%)	5,8%	(5,7%)	5,8%	(6,5%)	5,8%	(5,7%)	5,8%	(5,7%)
Precios industriales (3)	INE	diciembre	6,5%	(0,4%)	13,6%	(6,3%)	6,5%	(0,4%)	13,6%	(6,3%)	5,2%	(2,1%)
Precio de vivienda libre	Fomento	IV TRIM 22	3,7%	(4,4%)	3,4%	(3,3%)	1,8%	(2,1%)	4,7%	(5,0%)	3,4%	(3,3%)
Precio de vivienda protegida	Fomento	IV TRIM 22	6,0%	(0,8%)	4,3%	(1,3%)	4,0%	(0,7%)	3,0%	(0,4%)	4,3%	(1,3%)
Precio del suelo	Fomento	III TRIM 22	-15,1%	(6,2%)	26,7%	(2,9%)	-7,5%	(0,8%)	20,4%	(6,9%)	26,7%	(2,9%)
Coste laboral por trabajador y mes	INE	III TRIM 22	9,8%	(4,9%)	10,1%	(4,0%)	6,3%	(6,4%)	13,2%	(4,2%)	10,1%	(4,0%)
Coste salarial por trabajador y mes	INE	III TRIM 22	12,9%	(5,0%)	9,6%	(4,1%)	8,2%	(6,7%)	13,6%	(4,5%)	9,6%	(4,1%)

III. MERCADO DE TRABAJO

Población activa	INE	IV TRIM 22	4,6%	(1,0%)	0,2%	(0,9%)	2,1%	(2,1%)	3,1%	(0,9%)	0,2%	(0,9%)
Población parada	INE	IV TRIM 22	-21,5%	(-16,6%)	-22,9%	(-2,6%)	4,6%	(-2,9%)	-21,8%	(-11,8%)	-22,9%	(-2,6%)
Población ocupada	INE	IV TRIM 22	13,4%	(4,3%)	5,6%	(1,4%)	1,3%	(3,0%)	10,6%	(3,1%)	5,6%	(1,4%)
Ocupados en agricultura	INE	IV TRIM 22	-3,6%	(7,4%)	-25,8%	(-10,3%)	1,1%	(4,9%)	-13,1%	(-3,5%)	-25,8%	(-10,3%)
Ocupados en industria	INE	IV TRIM 22	23,1%	(2,7%)	-4,6%	(1,3%)	15,9%	(0,1%)	-2,4%	(2,6%)	-4,6%	(1,3%)
Ocupados en construcción	INE	IV TRIM 22	7,1%	(0,4%)	6,1%	(1,2%)	2,8%	(3,8%)	11,7%	(2,3%)	6,1%	(1,2%)
Ocupados en servicios	INE	IV TRIM 22	13,9%	(4,8%)	7,3%	(2,1%)	0,4%	(3,3%)	12,2%	(3,6%)	7,3%	(2,1%)
Afiliados totales a la S.S.	MEYSS	diciembre	6,7%	(4,2%)	5,2%	(2,3%)	1,5%	(2,7%)	7,2%	(3,8%)	5,3%	(2,4%)
Paro registrado	SEPE	diciembre	-24,7%	(-20,1%)	-9,7%	(-8,6%)	0,1%	(-3,9%)	-22,4%	(-16,9%)	-9,8%	(-9,6%)
Tasa de paro (4)	INE	IV TRIM 22	18,9%	(13,3%)	14,6%	(12,9%)	23,2%	(14,8%)	17,6%	(12,9%)	14,6%	(12,9%)
Tasa de empleo (5)	INE	IV TRIM 22	48,4%	(50,8%)	50,5%	(51,0%)	44,5%	(49,9%)	48,7%	(51,1%)	50,5%	(51,0%)
Tasa de actividad (6)	INE	IV TRIM 22	59,7%	(58,7%)	59,1%	(58,5%)	57,9%	(58,5%)	59,1%	(58,6%)	59,1%	(58,5%)

IV. PREVISIÓN

Indicador	Fuente	SITUACIÓN IV trim 2022				EXPECTATIVAS I trim 2023				ICEA	VARIACIÓN
		Favorable	Normal	Desfavorable	SALDO	Favorable	Normal	Desfavorable	SALDO		
Indicador de Confianza Empresarial Armonizado	ISTAC	31,4	54,6	14,0	17,4	20,2	59,2	20,6	-0,4	132,2	4,4%
Industria	ISTAC	28,0	58,3	13,7	14,3	19,9	60,2	19,9	0,0	135,4	4,2%
Construcción	ISTAC	22,0	58,7	19,3	2,7	13,8	64,2	22,0	-8,2	143,8	6,2%
Comercio	ISTAC	28,6	54,9	16,5	12,1	11,5	64,9	23,6	-12,1	129,9	5,6%
Transporte y Hostelería	ISTAC	50,6	39,5	9,9	40,7	33,1	46,6	20,3	12,8	132,7	1,5%
Otros servicios	ISTAC	26,2	61,1	12,7	13,5	20,5	61,2	18,3	2,2	128,9	4,0%

(*) Entre paréntesis datos nacionales. En la mayor parte de los indicadores se trabaja con datos provisionales.

(1) Promedio de: cartera de pedidos, tendencia de la producción y existencias de productos terminados con signo contrario. Saldo neto (diferencia entre el porcentaje de respuestas "aumentar" y "disminuir").

(2) Incremento sobre el mismo período del año anterior del saldo a final del trimestre indicado.

(3) La variación acumulada es el crecimiento sobre diciembre del año anterior.

(4) Dato en el período de referencia (parados en porcentaje de la población activa).

(5) Dato en el período de referencia (ocupados en porcentaje de la población de 16 y más años).

(6) Dato en el período de referencia (activos en porcentaje de la población de 16 y más años).