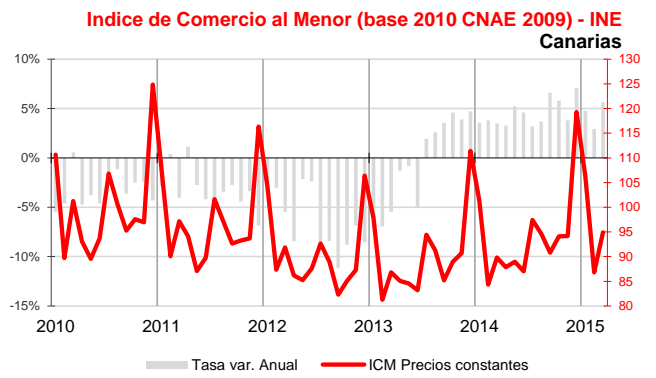




## Continúan aumentando las ventas del comercio minorista y la confianza empresarial

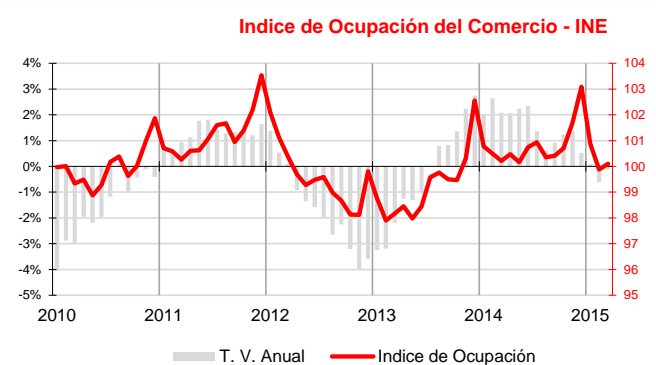
**El Índice de Ocupación del Comercio Minorista se mantiene en los niveles de hace un año con tan solo un ligero descenso del 0,2%. Sin embargo, la afiliación a la Seguridad Social crece con fuerza (3% promedio trimestral anual) y los parados retroceden a una tasa del -5,5%, computando 2.607 desempleados menos que en el mismo período de 2014.**



### Índice de Comercio al por Menor

El primer trimestre de 2015 registra resultados positivos en el Índice de Comercio al por Menor (ICM) a precios constantes, 4,5% mejor que el de 2014, especialmente por los buenos resultados del mes de marzo que mejoran en un 5,6% el índice de hace un año.

A nivel nacional el promedio trimestral del ICM también mejoró anualmente, aunque a una tasa inferior a la canaria (3,4%).



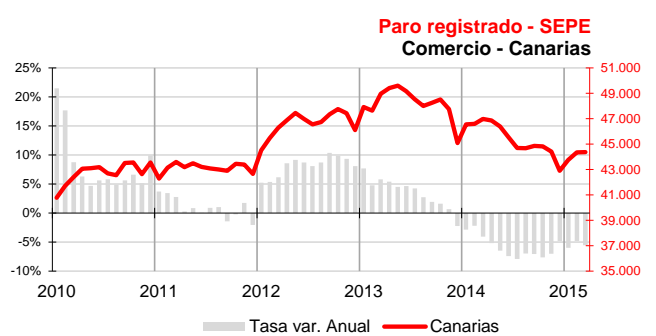
### Mercado de trabajo

La creación de empleo en el sector, según el **Índice de Ocupación del Comercio** elaborado por el INE, se mantiene con tan solo un ligero descenso anual del 0,2% en el promedio del primer trimestre, mientras que el total nacional continuó manteniendo un crecimiento positivo (0,6%).

El promedio de afiliados a **la seguridad social** en la rama de actividad comercial durante el primer trimestre aumenta un 3% sobre la cifra del año anterior. A 31 de marzo, el número de afiliaciones del comercio canario alcanzó las 141.488, cifra que supone 3.898 afiliados más que hace un año. Por lo que respecta al total nacional, la afiliación promedio del trimestre en comercio también aumentó, pero a una tasa ligeramente inferior a la canaria (2,6%).



Atendiendo al número de **parados inscritos** en las oficinas de empleo, continúa el descenso iniciado en el primer trimestre de 2014, registrándose una caída media del 5,5%. El número de desempleados al finalizar marzo ascendía a 44.367 parados, 2.607 menos que hace un año. Por su parte, en el conjunto nacional el paro comercial al finalizar el primer trimestre alcanza la cifra de 617.072, con 43.511 desempleados menos que en el mismo período de 2014. Este buen resultado ha significado una caída del promedio trimestral del 6% respecto al mismo período de 2014.





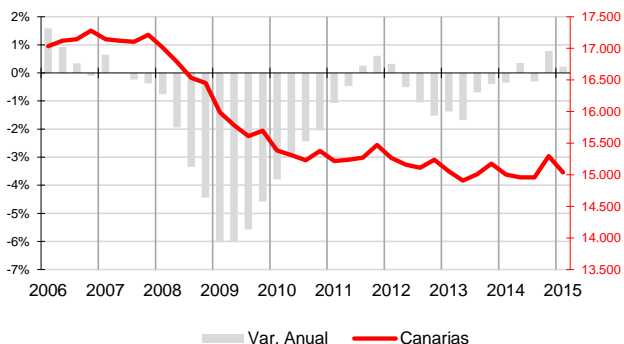
## Índice de Precios de Consumo - INE Tasa de Variación anual - marzo 2015



## Índice de Precios de Consumo

El grupo "Bebidas alcohólicas y tabaco" experimentó el mayor encarecimiento en Canarias, siendo un 6,1% más elevado que en marzo de 2014 y muy superior a la media nacional (1,4%). Por el contrario, "Vestido y calzado" (-1,5% Canarias y -0,1% Nacional) presentó el mayor descenso. El grupo "Menaje" se abarató tanto en Canarias (-1,4%) como en el conjunto español (-0,5%) y, sin embargo, "Alimentos y bebidas no alcohólicas" redujo su precio en las Islas (-1,2%) pero se encareció en el conjunto español (0,4%).

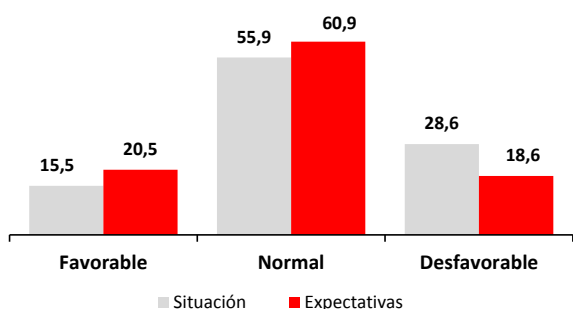
## Empresas inscritas en la Seguridad Social Comercio - Canarias



## Empresas inscritas en la Seguridad Social

La estadística de **Empresas Inscritas en la Seguridad Social**, elaborada por el ISTAC a partir de los datos del Ministerio de Trabajo, recoge la información relativa a las empresas con trabajadores en alta en el Régimen General. Los datos se refieren al último día del último mes del trimestre y en Canarias existían en el mes de marzo un total de 15.037 empresas inscritas en actividades comerciales, que incluye reparación de vehículos. Esta cifra supone un aumento anual del 0,2%, 33 empresas más que en marzo de 2014, motivado por el incremento de las empresas de venta y reparación de vehículos de motor (64) y de los comercios mayoristas (50), ya que los comercios minoristas descendieron (-81).

## Indicador de Confianza Empresarial Armonizado Comercio - Canarias



## Indicador de Confianza Empresarial

El ICE comercial avanza un 2% hasta situarse en los 126 puntos. La recuperación progresiva de la confianza y del consumo de las familias canarias está incidiendo en una mejora continua en los resultados de las empresas comerciales. De hecho, el optimismo empresarial se prevé que crezca un 5% al pasar las respuestas favorables de un 16% en el primer trimestre a un 21% de cara a las previsiones para el segundo. La estabilidad también aumenta hasta un 61% en detrimento de las respuestas desfavorables.

## Indicadores

Indicadores	Fecha	Canarias				España				Fuente
		Último dato	Tasa de variación interanual			Último dato	Tasa de variación interanual			
			último dato	media trim	media lo que va de año		último dato	media trim	media lo que va de año	
Índice de Comercio al Menor	mar.-15	94,91	5,6%	4,5%	4,5%	83,04	3,7%	3,4%	3,4%	INE
Índice de Ocupación del Comercio	mar.-15	100,1	-0,1%	-0,2%	-0,2%	95,1	0,8%	0,6%	0,6%	INE
Afiliados a la SS-Comercio	mar.-15	141.488	2,8%	3,0%	3,0%	2.961.394	2,6%	2,6%	2,6%	MTAS
Paro registrado	mar.-15	44.367	-5,5%	-5,5%	-5,5%	617.072	-6,6%	-6,0%	-6,0%	SEPE
IPC Alimentos y bebidas no alcohólicas	mar.-15	99,8	-1,2%	-1,8%	-1,8%	105,1	0,4%	0,0%	0,0%	INE
IPC Bebidas alcohólicas y tabaco	mar.-15	120,6	6,1%	4,9%	4,9%	115,6	1,4%	1,2%	1,2%	INE
IPC Vestido y calzado	mar.-15	94,2	-1,5%	-1,49%	-1,5%	95,2	-0,1%	-0,1%	-0,1%	INE
IPC Menaje	mar.-15	96,8	-1,4%	-1,4%	-1,4%	100,8	-0,5%	-0,5%	-0,5%	INE
Emp. Inscritas Seguridad Social - Comercio	mar.-15	15.037	0,2%	0,2%	0,2%					ISTAC

## Indicador de Confianza Empresarial Armonizado

Comercio	Canarias			Fuente
	Balance de Situación	Balance de Expectativas	ICE	
Indicador de Confianza Empresarial (abril 2015)	I Trím 15	II Trím 15		ISTAC
	-13,1	1,9	126,4	