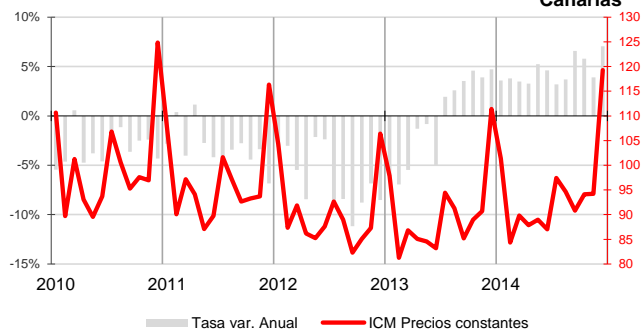




**El año 2014 termina con un aumento medio anual de las ventas del 4,6% frente al 0,9% nacional**

**Crece la confianza de los empresarios, con una mejora del 2,7% del Indicador de Confianza Empresarial. Tanto el Índice de Ocupación del Comercio Minorista como la afiliación a la Seguridad Social muestran nuevos incrementos anuales y 2014 termina registrando 2.176 parados menos en las oficinas de empleo.**

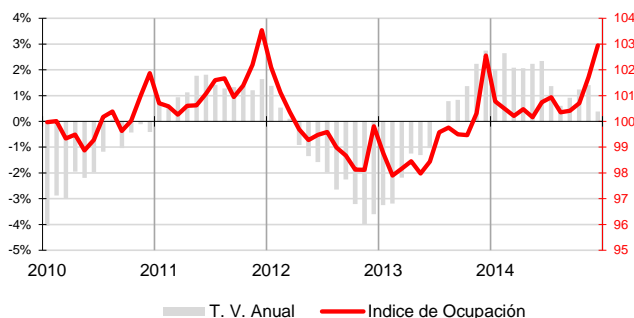
**Índice de Comercio al Menor (base 2010 CNAE 2009) - INE Canarias**



### Índice de Comercio al por Menor

El cuarto trimestre de 2014 registra resultados positivos en el Índice de Comercio al por Menor (ICM) a precios constantes, 5,7% mejor que el de 2013, especialmente por los buenos resultados del mes de diciembre que mejoran en un 7,1% el índice de hace un año. A nivel nacional el promedio trimestral del ICM también mejoró anualmente, aunque a una tasa mucho más moderada que la canaria (2,7%).

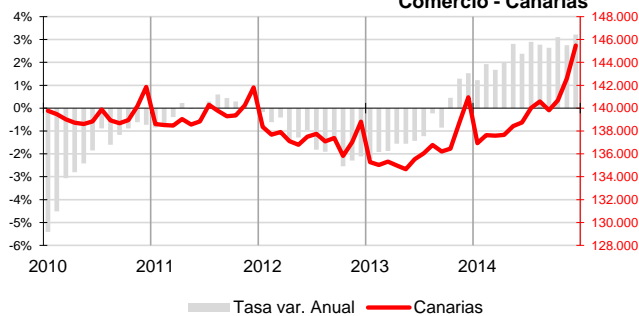
**Índice de Ocupación del Comercio - INE**



### Mercado de trabajo

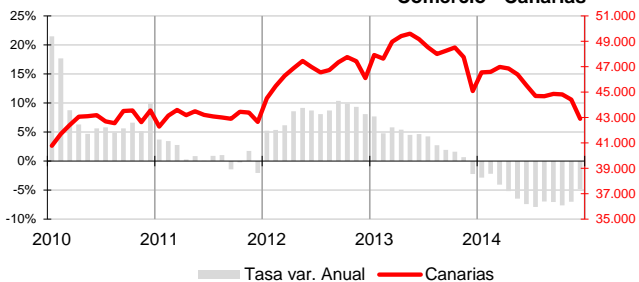
La creación de empleo en el sector continúa siendo positiva en el cuarto trimestre, manteniendo crecimientos anuales en el promedio del cuarto trimestre (1%) y en la media total del año (1,6%), según el **Índice de Ocupación del Comercio** elaborado por el INE. En el total nacional el cuarto trimestre también registra datos positivos, aunque de menor intensidad, (0,8% de media trimestral y 0,1% de promedio total del año 2014).

**Trabajadores Afiliados a la Seguridad Social - MTAS Comercio - Canarias**



El promedio de **afiliados a la seguridad social** en la rama de actividad comercial durante los meses de octubre, noviembre y diciembre aumenta un 3% sobre la cifra de hace un año. A 31 de diciembre, el número de afiliaciones del comercio canario alcanzó las 145.473, cifra que supone 4.526 afiliados más que hace un año. Por lo que respecta al total nacional, la afiliación promedio del trimestre en comercio también aumentó, pero a una tasa un punto inferior a la canaria (2%).

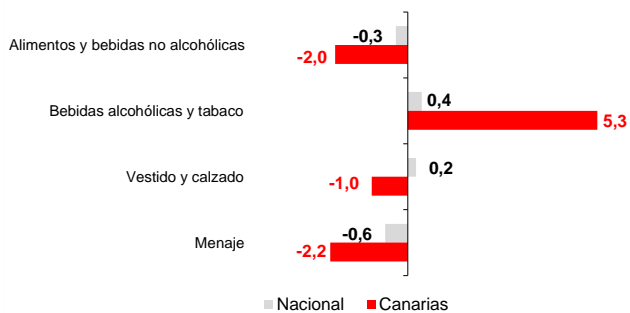
**Paro registrado - SEPE Comercio - Canarias**



Atendiendo al número de **parados** inscritos en las oficinas de empleo, continúa el descenso iniciado en el primer trimestre de 2014, registrándose una caída media del 6,5%. El número de desempleados al finalizar diciembre ascendía a 42.904 parados, 2.176 menos que hace un año. Por su parte, en el conjunto nacional el paro comercial al finalizar el cuarto trimestre alcanza la cifra de 597.813, con 35.797 desempleados menos que en el mismo período de 2013. Este buen resultado ha significado una caída del promedio trimestral del 6,2% respecto al mismo período de 2013.



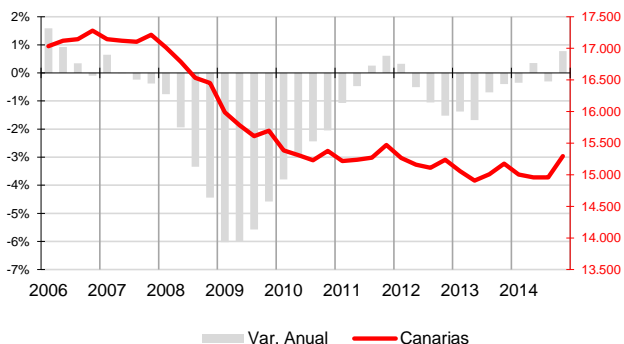
## Índice de Precios de Consumo - INE Tasa de Variación anual - diciembre 2014



## Índice de Precios de Consumo

El grupo "Bebidas alcohólicas y tabaco" experimentó el mayor encarecimiento en Canarias, siendo un 5,3% más elevado que en diciembre de 2013 y muy superior a la media nacional (0,4%). Por el contrario, "Menaje" (-2,2% Canarias y -0,6% Nacional) presentó el mayor descenso. El grupo "Alimentos y bebidas no alcohólicas" se abarató tanto en Canarias (-2%) como en el conjunto español (-0,3%) y, sin embargo, "Vestido y calzado" redujo su precio en las Islas (-1%) pero se encareció en el conjunto español (0,2%).

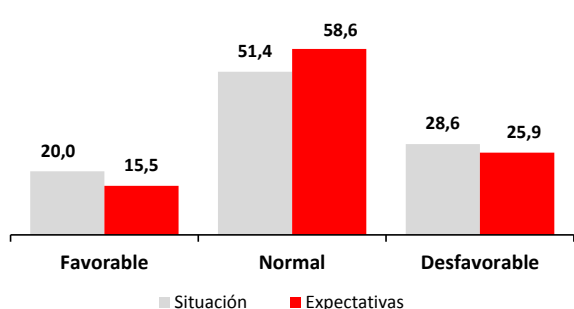
## Empresas inscritas en la Seguridad Social Comercio - Canarias



## Empresas inscritas en la Seguridad Social

La estadística de **Empresas Inscritas en la Seguridad Social**, elaborada por el ISTAC a partir de los datos del Ministerio de Trabajo, recoge la información relativa a las empresas con trabajadores en alta en el Régimen General. Los datos se refieren al último día del último mes del trimestre y en Canarias existían en el mes de diciembre un total de 15.293 empresas inscritas en actividades comerciales, que incluye reparación de vehículos. Esta cifra supone un aumento anual del 0,8%, 118 empresas más que en diciembre de 2013, de las que la mayoría corresponde a venta y reparación de vehículos de motor (50), seguidas de comercios minoristas (42) y, en menor medida, comercios mayoristas (26).

## Indicador de Confianza Empresarial Armonizado Comercio - Canarias



## Indicador de Confianza Empresarial

El ICE comercial avanza un 2,7% hasta situarse en los 124 puntos. El 20% de los comerciantes canarios afirmó haber mejorado sus **resultados** empresariales durante la campaña navideña, un 51,4% los mantuvo estables y el 28,6% experimentó retrocesos. Un porcentaje de respuestas a la baja inferior al de la temporada estival (32,7%), con **expectativas** de ir mejorando durante el primer trimestre de 2015 (25,9%). La estabilidad es la respuesta que más aumenta en el corto plazo (59%)

## Indicadores

Indicadores	Fecha	Canarias				España				Fuente
		Último dato	Tasa de variación interanual			Último dato	Tasa de variación interanual			
			último dato	media trim	media lo que va de año		último dato	media trim	media lo que va de año	
Índice de Comercio al Menor	dic.-14	119,27	7,1%	5,7%	4,6%	102,98	5,4%	2,7%	0,9%	INE
Índice de Ocupación del Comercio	dic.-14	102,9	0,4%	1,0%	1,6%	96,7	0,8%	0,8%	0,1%	INE
Afiliados a la SS-Comercio	dic.-14	145.473	3,2%	3,0%	2,5%	3.004.647	2,2%	2,0%	1,4%	MTAS
Paro registrado	dic.-14	42.904	-4,8%	-6,5%	-5,8%	597.813	-5,6%	-6,2%	-5,0%	SEPE
IPC Alimentos y bebidas no alcohólicas	dic.-14	100,1	-2,0%	-2,0%	-1,6%	105,1	-0,3%	0,1%	-0,3%	INE
IPC Bebidas alcohólicas y tabaco	dic.-14	115,8	5,3%	5,3%	5,2%	114,1	0,4%	0,4%	1,4%	INE
IPC Vestido y calzado	dic.-14	105,1	-1,0%	-0,91%	-1,0%	109,4	0,2%	0,3%	0,1%	INE
IPC Menaje	dic.-14	97,3	-2,2%	-1,9%	-1,2%	101,4	-0,6%	-0,6%	-0,5%	INE
Emp. Inscritas Seguridad Social - Comercio	dic.-14	15.293	0,8%	0,8%	0,1%					ISTAC

## Indicador de Confianza Empresarial Armonizado

### Comercio

Indicador de Confianza Empresarial (enero 2015)	Canarias		ICE	Fuente
	Balance de Situación IV Trim 14	Balance de Expectativas I Trim 15		
	-8,6	-10,4	123,9	ISTAC