

# Indicador de Confianza Empresarial

Perspectivas segundo trimestre 2005

Resultados primer trimestre 2005

AÑO 2005

## CANARIAS

### Resultados generales

La confianza empresarial aumenta en el segundo trimestre de 2005, aunque lo hace por debajo de la media del conjunto de empresarios españoles. El ICE de perspectivas alcanza los 12 puntos, 3,7 puntos más que el segundo trimestre de 2004, el más alto desde comienzos del 2004, trimestre en el que se inició la encuesta al conjunto de empresas canarias.

Las previsiones para el segundo trimestre del año son mejores en todas las variables objeto de análisis. En términos globales la cifra de negocios mejorará como consecuencia de que la inversión y las exportaciones se aceleran y el empleo y los precios se mantienen al estables.

Entre los factores que limitan la actividad de las empresas canarias, el incremento de la competencia se mantiene en el lugar más destacado, al igual que la media del conjunto de empresarios españoles. La escasez de personal cualificado y las dificultades de financiación y tesorería son las limitaciones que más avanzan respecto al trimestre anterior.

### Resultados por sectores

El comercio y los servicios son los sectores que registran un Indicador de Confianza superior al alcanzado durante el mismo trimestre del año anterior, adelantando una posible recuperación. Tanto la industria, como la construcción y la hostelería y turismo moderan el ICE de perspectivas. En el corto plazo todos los sectores, salvo el de la construcción, tienen previsiones de mejora.

La cifra de negocio y el empleo experimentarán avances en todos los sectores de actividad. La inversión aumenta considerablemente en la industria y otros servicios con respecto al trimestre previo, contrariamente a lo que sucede en los sectores de construcción, comercio y hostelería y turismo.

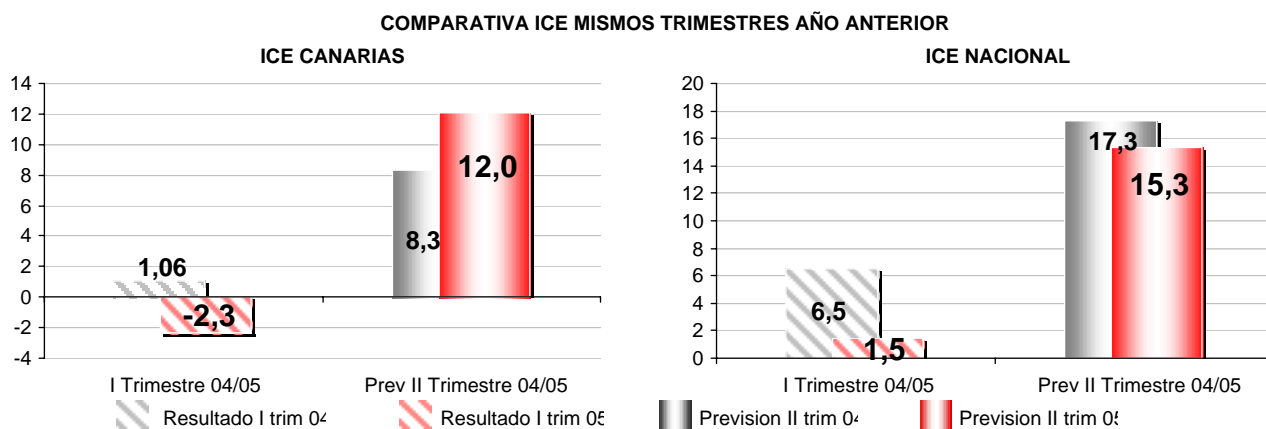
En el comercio se mantiene la debilidad de la demanda como el factor más importante que limita la marcha de los negocios. El resto de los sectores considera el incremento de la competencia como el más importante. En el sector de servicios se produce un significativo avance de las dificultades de financiación o tesorería.

## RESULTADOS GENERALES

### Indicador de Confianza Empresarial (1)

La confianza de los empresarios para el próximo trimestre aumenta 3,7 puntos respecto al mismo periodo del año anterior situándose el ICE en **12 puntos**. Los resultados del primer trimestre, se traducen en un ICE de **2,3 puntos**, 3,3 puntos mas bajo que el del 1er trimestre de 2004.

Un análisis comparativo con el grado de confianza medio del conjunto de empresas españolas da un valor más bajo para los empresarios canarios en el primer trimestre del año (-2,3 frente a 1,5) y unas perspectivas también más bajas en el 2º trimestre.



El ICE varía entre -100 y +100: valores positivos indican avances, mientras que datos negativos señalan retroceso de la actividad.

Fuente: Cámaras Canarias

### Evolución de la coyuntura

La cifra de negocio del 1er trimestre de 2005 a pesar de ser negativa (-5,1) representa una mejora frente al mismo periodo de 2004, aunque los resultados relativos a número de trabajadores con contrato, inversión y exportaciones empeoraron.

Las previsiones para el segundo trimestre del año son mejores en todas las variables objeto de análisis especialmente en la cifra de negocios que pasa de unos resultados con saldo negativo de -5,1 puntos en el primer trimestre de año respecto del trimestre anterior, a unas previsiones positivas con un saldo de 27,1 puntos, dato muy similar al esperado por el conjunto de empresarios españoles que es de 27,4 y superior al registrado para el mismo trimestre del año anterior (17,98)

La segunda variable con mejor comportamiento esperado es la inversión seguida, a distancia del número de trabajadores contratados. Si las comparamos con los datos referidos al mismo trimestre del año anterior se observa una moderación en el número de trabajadores que esperan contratar y unas mejores previsiones para la inversión. Los precios, aún siendo positivos tienen expectativas de aumentar menos que en el primer trimestre con lo que se podrá esperar una moderación de los mismos en los próximos meses.

SALDOS (2)	I Trim 04		II Trim 04		III Trim 04		IV Trim 04		I Trim 05		*Prev II Trim 05	
	Canarias	España	Canarias	España	Canarias	España	Canarias	España	Canarias	España	Canarias	España
La cifra de negocio	-10,1	-0,4	18,0	36,4	-15,8	4,2	10,7	3,5	-5,1	-10,2	27,1	27,4
El número de trabajadores contratados	0,3	2,2	4,6	5,6	-1,7	-0,2	1,8	-0,5	-0,4	2,5	2,0	10
Los Precios de venta	21,3	29,1	3,5	4,1	4,2	6,7	1,6	5,7	6,4	13,5	5,0	7,3
La inversión	13,0	17,6	2,5	10	-7,5	8,7	7,0	8,7	-1,5	12,3	6,9	8,6
Las exportaciones	10,0	-3,8	0,3	24	-1,1	-4,8	0,2	-7,7	-10,9	-9,3	4,7	22,3

\*II Trim 05 previsión

Fuente: Cámaras Canarias

### Factores que limitan la actividad

El aumento de la competencia se sitúa como el primer factor limitativo de la actividad de las empresas canarias con un porcentaje de respuesta del 53,5%, muy similar al dato del conjunto de empresarios españoles (51,7%). Con respecto al trimestre anterior aumenta la importancia de factores como la escasez de personal cualificado y las dificultades de financiación que, con un porcentaje de respuesta del 20,8%, experimenta un aumento de 14 puntos con resp al periodo anterior.

Entre los factores que han perdido peso destaca la debilidad de la demanda con un 10% menos, seguido de otras causas (mala calidad del turismo, precio del petroleo grandes superficies, etc) y por último la insuficiencia de la capacidad instalada que se mantiene con porcentajes inferiores al 5% en todos los trimestres.

	I Trim 04		II Trim 04		III Trim 04		IV Trim 04		I Trim 05	
	Canarias	España	Canarias	España	Canarias	España	Canarias	España	Canarias	España
Debilidad demanda	38,8%	55,5%	61,6%	51,9%	49,2%	50,2%	49,0%	49,7%	39,5%	48,5%
Aumento competencia	26,9%	43,4%	55,7%	50,4%	57,0%	52,6%	40,4%	57,1%	53,5%	51,7%
Escasez personal cualificado	8,7%	14,7%	19,2%	18,8%	10,4%	16,1%	10,7%	21,6%	16,0%	17,8%
Otras causas	9,6%	11,3%	15,1%	16,2%	23,0%	16,4%	25,1%	17,7%	23,3%	19,7%
Dificultades financiación	4,9%	11,3%	11,8%	8,7%	6,0%	11,1%	6,7%	17,3%	20,8%	10,6%
Insuficiencia capacidad	2,0%	2,6%	4,3%	3,7%	2,1%	3,2%	3,5%	4,0%	2,7%	8,9%

Fuente: Cámaras Canarias

(1) Media de los saldos de la cifra de negocio, número de trabajadores con contrato e inversión

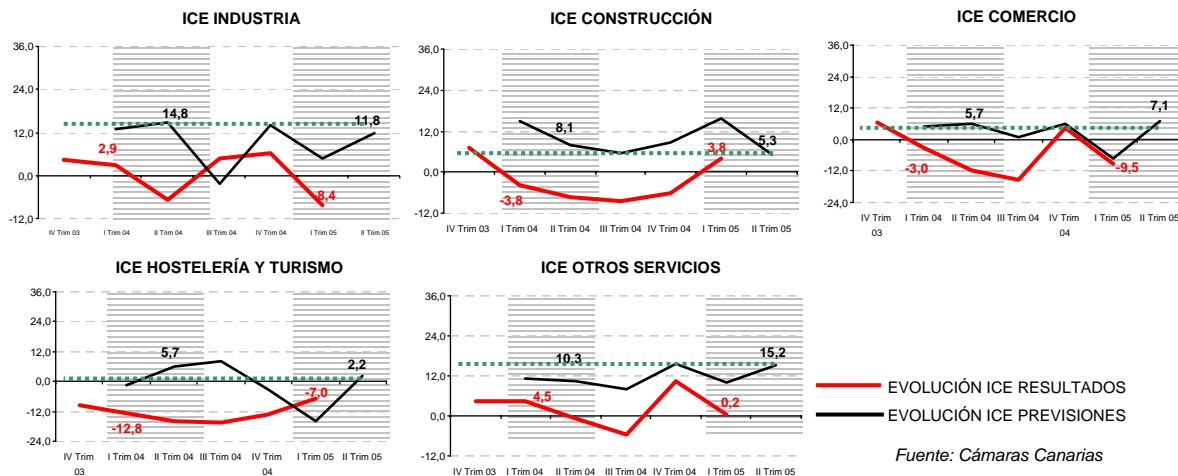
(2) Saldos: diferencia entre las respuestas "aumenta" y "disminuye"

# RESULTADOS POR SECTORES

## Indicador de Confianza Empresarial (1)

El ICE de perspectivas de los sectores de comercio y servicios se sitúa por encima del dato alcanzado durante el mismo trimestre del año anterior, adelantando una posible recuperación de los mismos. El valor alcanzado por el ICE de industria, construcción y hostelería y turismo es levemente inferior a las cifras logradas durante el mismo periodo de 2004. En el corto plazo, todos los sectores, salvo el de la construcción, tienen previsiones de mejora.

Salvo para el sector de la hostelería y el turismo, las perspectivas que los restantes sectores tenían para los primeros compases de 2005 se han visto confirmadas con los resultados obtenidos por las empresas en este periodo



## Evolución de la coyuntura

Todas las ramas de actividad esperan incrementar su cifra de negocio y su empleo durante el segundo trimestre del año. La inversión aumenta considerablemente en la industria y otros servicios con respecto al trimestre previo, contrariamente a lo que sucede en los sectores de construcción, comercio y hostelería y turismo. Los empresarios prevén un decrecimiento de los precios en hostelería y turismo, un aumento moderado en comercio y un incremento en industria, construcción y otros servicios. Las exportaciones se recuperan en todos los sectores.

El sector de la hostelería que no esperaba mantener los resultados del último trimestre del año, alcanzó un ICE en el primer trimestre de 2005 superior a sus previsiones. Así y, a pesar de seguir sosteniendo un ICE del sector negativo este mejora ligeramente a medida que avanzan los trimestres con unas previsiones positivas para el segundo trimestre de 2005, después de tres trimestres consecutivos siendo negativos.

SALDOS(2)	INDUSTRIA		CONSTRUCCIÓN		COMERCIO		HOSTELERÍA Y TURISMO		OTROS SERVICIOS		Gral.	
	I Trím	II Trím 05	I Trím	II Trím 05	I Trím	II Trím 05	I Trím	II Trím 05	I Trím	II Trím 05	I Trím	II Trím 05
Cifra de negocio	-9,5	27,9	3,4	12,6	-24,4	22,6	-20,1	7,1	2,3	31,8	-5,1	27,1
Trab. contratados	-0,8	5,9	7,3	7,2	0,0	2,7	1,2	0,5	-1,2	1,6	-0,4	2,0
Precios de venta	2,2	8,4	22,4	24,5	8,1	2,0	6,9	-0,7	4,8	5,2	6,4	5,0
Inversión	-15,0	1,4	0,8	-4,0	-4,0	-3,9	-2,1	-1,0	-0,5	12,1	-1,5	6,9
Exportaciones	-15,1	4,4	0,0	0,0	-7,7	4,7	0,0	0,0	-3,8	5,3	-10,9	4,7

Fuente: Cámaras Canarias

## Factores que limitan la actividad

El aumento de la competencia es el principal factor que limita la actividad de las empresas industriales, de la construcción y especialmente las dedicadas a otros servicios. Para el sector comercial es la debilidad de la demanda la principal causa de freno de su actividad, mientras que las empresas de hostelería y turismo, además de darle peso a la debilidad de la demanda como limitativo de su actividad, también le dan importancia al apartado de otras causas entre las que cabría destacar turismo de baja calidad, crisis económica en los países de origen y el aumento del precio del petróleo.

La insuficiencia de capacidad instalada es el factor que menos limita la actividad en todos los sectores. En este trimestre, destaca en las empresas de servicios el importante peso que le dan a las dificultades de financiación o tesorería, situándolo con un 27% de respuestas en el tercer factor más importante limitativo de su actividad.

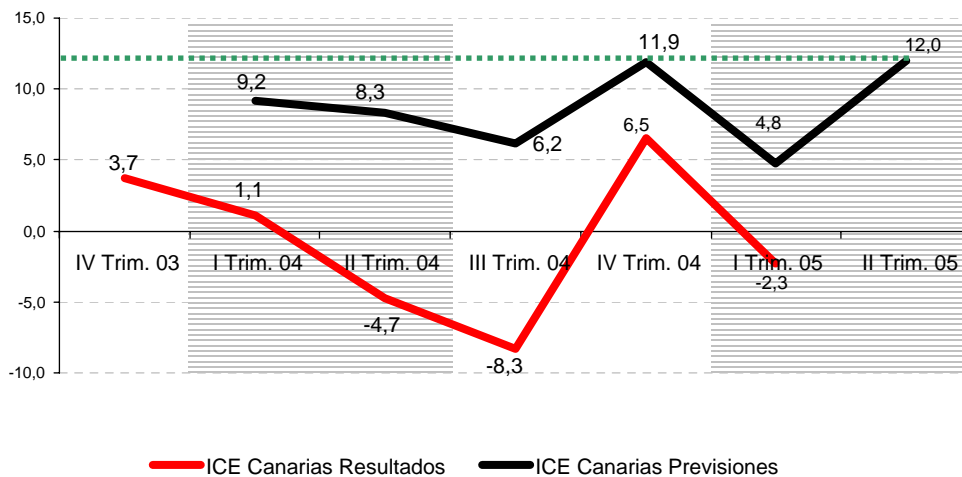
	INDUSTRIA	CONSTRUCCIÓN	COMERCIO	HOSTELERÍA Y TURISMO	OTROS SERVICIOS	Gral.
Aumento competencia	59,7%	37,1%	44,9%	25,1%	60,4%	53,5%
Debilidad de la demanda	31,7%	31,4%	47,2%	37,1%	38,1%	39,5%
Otras causas	26,0%	14,8%	45,4%	38,7%	15,1%	23,3%
Escasez personal cualificado	13,2%	7,9%	16,1%	7,4%	17,6%	16,0%
Dificultades de financiación/tesorería	5,8%	9,1%	8,3%	4,5%	27,9%	20,8%
Insuficiencia capacidad instalada	5,9%	4,1%	3,0%	1,2%	2,6%	2,7%

Fuente: Cámaras Canarias

## Evolución del Indicador de Confianza Empresarial (1)

La confianza empresarial en el segundo trimestre de 2005 experimenta un avance de 3,7 puntos con respecto al mismo trimestre del año anterior. El ICE de perspectivas alcanza 12 puntos cuando el valor del segundo trimestre de 2004 fue de 8,3. La recuperación de la actividad empresarial que se registró a finales del año pasado sostiene unas previsiones al alza, superiores a las de 2004. En términos globales la cifra de negocios mejorará como consecuencia de que la inversión y las exportaciones se aceleran y el empleo y los precios se mantienen al estables.

**EVOLUCIÓN DEL ICE**



**P.1-** En el primer trimestre de 2005, en comparación con el trimestre anterior, ¿diría Vd. que en su negocio han aumentado, siguen igual o han disminuido...?

	Aumentado	Sigue igual	Disminuido
1.1 Cifra de negocio	20,0%	54,8%	25,1%
1.2 Nº trabajadores con contrato	6,3%	74,5%	11,9%
1.3 Precios de venta	11,7%	67,7%	3,2%
1.4 Inversión	12,0%	49,2%	2,5%
1.5 Exportaciones	10,7%	91,6%	12,4%

**P.2-** Durante el segundo trimestre de 2005, en comparación con el primer trimestre, ¿prevé Vd. que en su negocio aumenten, sigan igual o disminuyan...?

	Aumentará	Seguirá igual	Disminuirá
1.1 Cifra de negocio	39,0%	49,2%	11,9%
1.2 Nº trabajadores con contrato	5,2%	91,6%	3,2%
1.3 Precios de venta	7,4%	90,1%	2,5%
1.4 Inversión	19,4%	68,2%	12,4%
1.5 Exportaciones	8,4%	87,8%	3,7%

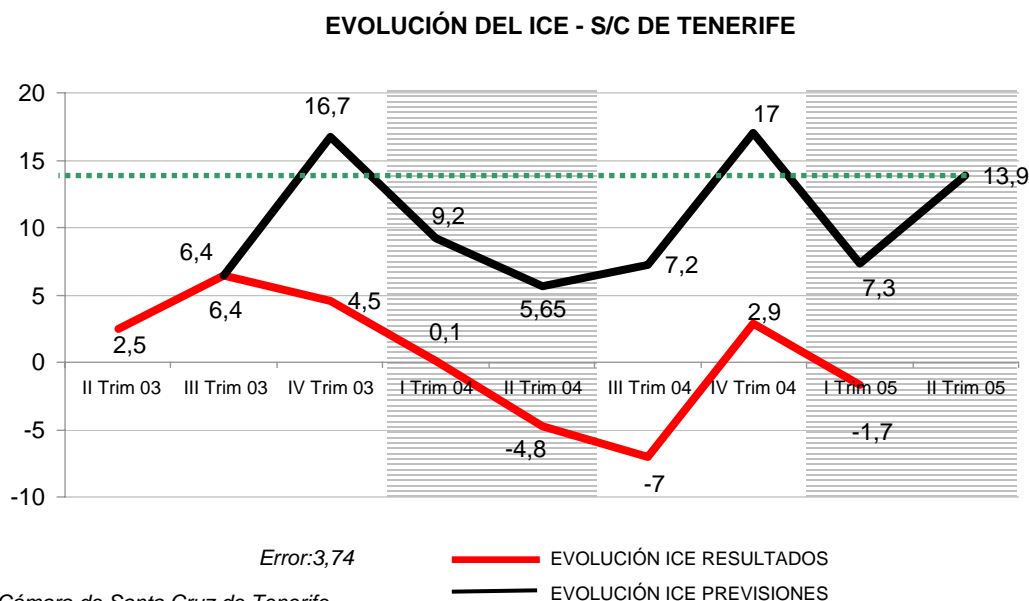
**P.3-** ¿Qué factores cree Vd. que limitan el nivel de actividad de su empresa o la marcha de su negocio?

3.1 Debilidad de la demanda	39,5%
3.2 Escasez de mano de obra especializada / personal cualificado	16,0%
3.3 Insuficiencia de capacidad instalada	2,7%
3.4 Dificultades de financiación o tesorería	20,8%
3.5 Aumento de la competencia	53,5%
3.6 Otras causas (especificar)	23,3%

## Indicador de Confianza Empresarial (1)

La confianza de los empresarios de la provincia de Santa Cruz de Tenerife mejora en el segundo trimestre del año, alcanzado un ICE de 13,9 puntos, 8,25 puntos por encima de las previsiones que se tenían para el mismo periodo en el año 2004.

Los resultados del primer trimestre del 2005 cayeron -4,6 puntos. Descenso similar al que se experimentó en 2004 (4,4 puntos).



## Evolución de la coyuntura

La variable que mejor comportamiento tendrá en los meses de abril-junio es la cifra de negocio con un saldo positivo de 25,15 puntos que, seguramente se ha visto favorecida por las mejores expectativas de los empresarios de la provincia occidental en sus inversiones (saldo de 15,53 puntos) y las exportaciones (saldo de 2,46 para el segundo trimestre del año frente al resultado negativo de -11,49 que se registró en los primeros meses de 2004). El empleo permanecerá estable y los precios se moderarán respecto al trimestre anterior.

Saldos S/C de Tenerife	IV Trim 03	I Trim 04	II Trim 04	III Trim 04	IV Trim 04	I Trim 05	PREV II Trim 05
La cifra de negocio	-0,29	-17,17	-10,10	-20,03	0,28	-7,25	25,15
El número de trabajadores contratados	3,09	-1,22	-3,57	-3,11	-1,09	-0,26	0,93
Los precios de ventas	1,76	18,76	5,11	0,68	2,45	7,57	6,15
La inversión	10,84	18,62	-0,86	2,03	9,50	2,42	15,53
Las exportaciones	15,03	20,03	7,07	-3,22	12,71	-11,49	2,46
<b>ICE S/C TFE</b>	<b>4,5</b>	<b>0,1</b>	<b>-4,8</b>	<b>-7,0</b>	<b>2,9</b>	<b>-1,7</b>	<b>13,9</b>

(1) Media de los saldos de la cifra de negocio, número de trabajadores con contrato e inversión

(2) Saldos: diferencia entre las respuestas "aumenta" y "disminuye"

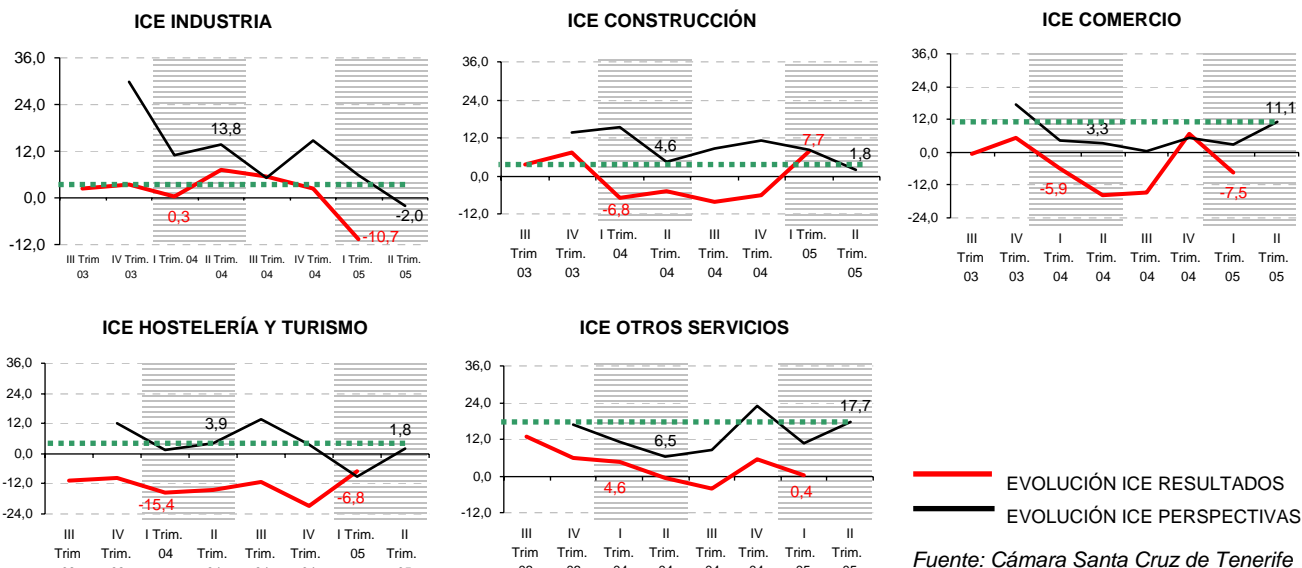
# RESULTADOS POR SECTORES

## Indicador de Confianza Empresarial (1)

La mejora de la confianza en el conjunto de empresarios industriales canarios no es consecuencia de un mayor optimismo de las empresas industriales de la provincia de Santa Cruz de Tenerife, ya que el ICE para el segundo trimestre de 2005 de este sector es de -2 frente al 13,8 que se registro en el mismo periodo de 2004.

La construcción, a pesar de obtener unos resultados positivos en los primeros compases de 2005 no prevé mantener esta tendencia y sus perspectivas para el segundo trimestre son de un ICE de 1,8, situándose 2,8 puntos por debajo del de 2004

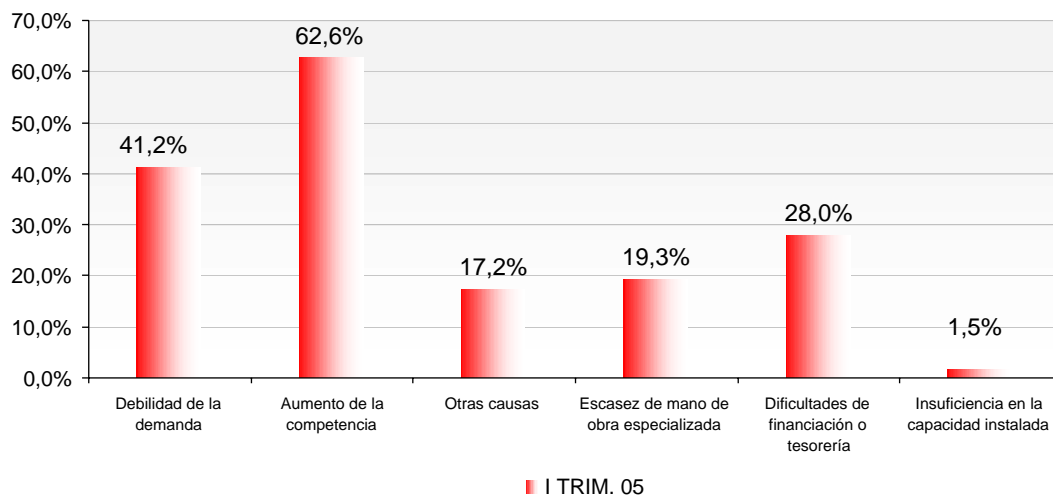
Los empresarios del sector servicios (comercio, hostelería y turismo y resto de servicios) mejoran sus confianza empresarial.



## Factores que limitan la actividad

En la misma línea que el conjunto de empresarios canarios, el aumento de la competencia, con un porcentaje de respuesta de 62,6% se sitúa como el principal motivo que limita la actividad de los empresarios de la provincia de Santa Cruz de Tenerife. Le sigue en importancia con 21,4 puntos porcentuales de diferencia la debilidad de la demanda, factor que pierde peso respecto a la opinión que mostraban los empresarios los últimos meses de 2004.

Destaca en el primer trimestre del año la importancia que le han dado los empresarios a las dificultades de financiación o tesorería como factor limitativo de su actividad, situándose con un 28% de respuestas en el tercer factor más importante. Le siguen la escasez de mano de obra especializada (19,3%), el factor referido a otras causas (17,2%) y, a distancia, la insuficiencia de la capacidad instalada que, con un porcentaje de respuesta del 1,5%, se sitúa en el último lugar.



Fuente: Cámara de Santa Cruz de Tenerife