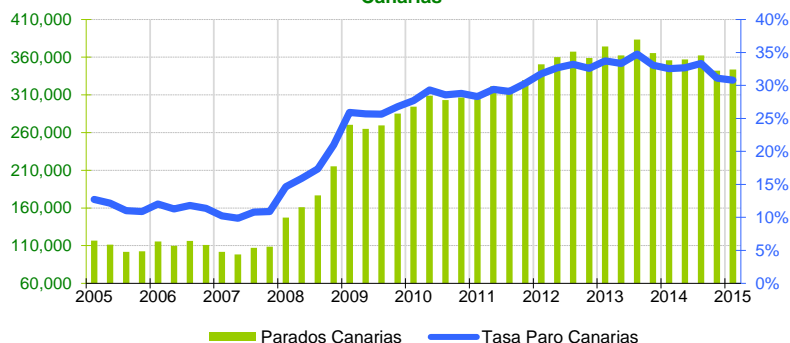


El paro en Canarias crece en el primer trimestre un 0,4% y el año 2015 comienza con 343.500 personas desempleadas, 3,5% menos que el año anterior. La tasa de paro registra un ligero descenso de 0,3 puntos y se sitúa en el 30,8%, mientras que a nivel nacional la cifra de parados desciende en el trimestre y la tasa de paro es una décima superior (23,8%). El empleo en las Islas crece un 4,6% en un año, situando el número de ocupados en 771.500 personas.

### PARADOS Canarias

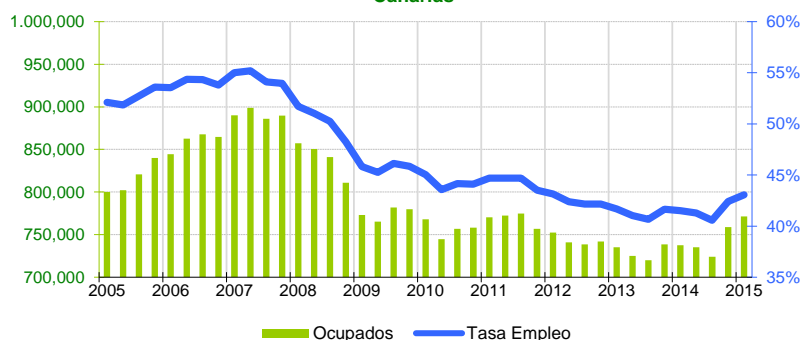


### Parados

El número de **parados** en Canarias crece hasta las 343.500 personas, de las que el 53% son hombres y el 47% mujeres. Esta cifra supone un aumento sobre el trimestre anterior de 1.300 personas (3.200 hombres más y 1.900 mujeres menos) y una disminución de 12.500 desempleados en un año. En el conjunto nacional se produce un descenso trimestral de 13.100 parados, colocando el total en 5.444.600 desempleados, 488.700 menos que los declarados en el primer trimestre de 2014.

La **tasa de paro** canaria desciende trimestralmente 0,3 puntos y se sitúa en el 30,8% de la población activa, mientras que la nacional aumenta una décima hasta el 23,8%.

### OCUPADOS Canarias

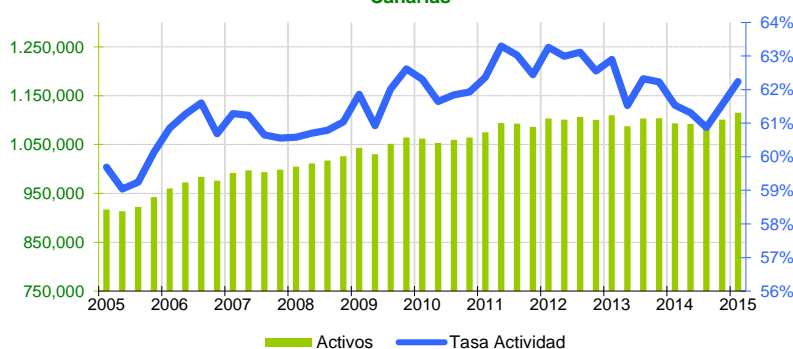


### Ocupados

Aumenta el empleo en el trimestre en 12.800 trabajadores (1,7%), situando la cifra total en 771.500 **ocupados**, 33.900 trabajadores más que hace un año. Por provincias, el empleo desciende durante el trimestre un 0,1% en Santa Cruz de Tenerife mientras que aumenta un 3,4% en Las Palmas. Por sexos, crece la ocupación a una tasa trimestral del 1,9% en los hombres y del 1,4% en las mujeres. Los datos nacionales muestran una caída de 114.300 ocupados respecto al trimestre anterior (-0,7%), situando la cifra total en 17.454.800.

La **tasa de empleo** (relación entre los ocupados y la población de 16 o más años), sube 0,6 puntos en Canarias y se sitúa en el 43,1%. La nacional desciende 0,3 puntos hasta el 45,3%.

### ACTIVOS Canarias

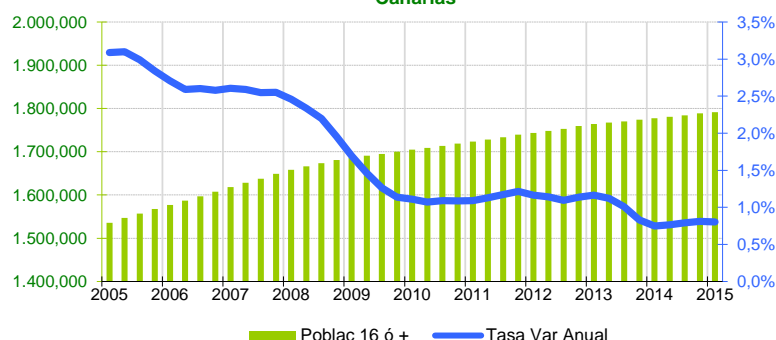


### Población activa

La **población activa** en Canarias se sitúa en 1.115.000 personas. Esta cantidad supone un aumento de 14.200 personas en el trimestre y de 21.400 en un año. En la provincia de Las Palmas se produce un crecimiento trimestral del número de personas que trabajan o buscan trabajo del 1,8% y en S/C de Tenerife el aumento es del 0,8%. A nivel nacional, la población activa desciende trimestralmente en 127.400 personas, a una tasa del -0,5% en los hombres y del -0,6% en las mujeres.

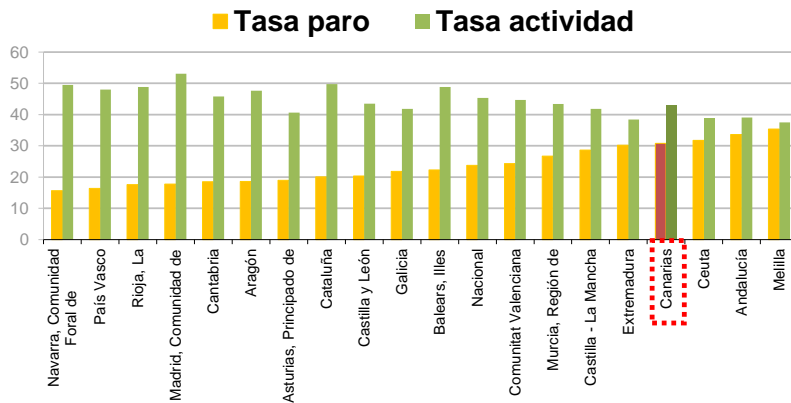
La **tasa de actividad** de las Islas crece 0,7 puntos y se sitúa en el 62,2%, lo que supone 2,7 puntos más que la nacional (59,5%). Por sexos, los hombres registran una tasa de actividad muy superior a la de las mujeres (68,2% y 56,4%, respectivamente). La tasa en la provincia de S/C de Tenerife (61,2%) es inferior a la de Las Palmas (63,2%).

### POBLACION DE 16 Ó MAS AÑOS Canarias



### La población de 16 o más años

La **población canaria de 16 o más años** crece hasta la cifra de 1.791.500, tras aumentar en 3.000 personas respecto al trimestre anterior (0,2%). En un año la población en edad de trabajar ha aumentado en 14.300 personas (0,8%). Por provincias, Las Palmas crece en 1.500 personas durante el trimestre y 6.200 más en un año, situándose en 925.200 personas. Por su parte, en S/C de Tenerife se contabilizan 866.300 personas, tras aumentar 1.500 en el trimestre y 8.100 en un año. En el total nacional, esta variable disminuye sobre el trimestre anterior en 6.200 personas, situándose en 38.517.200, 33.600 personas más que hace un año.

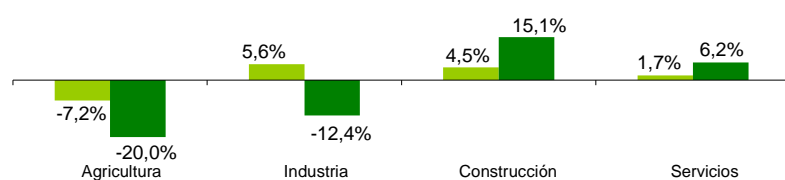


### Ranking Nacional

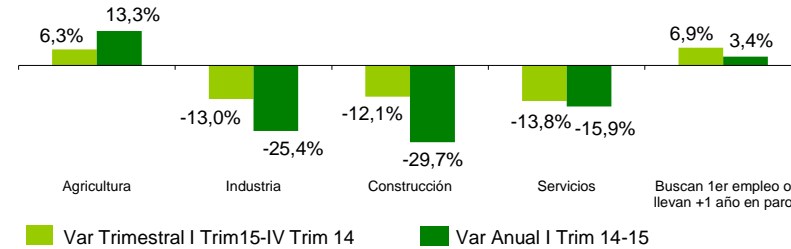
Canarias, con un 30,8%, es la segunda Comunidad Autónoma con mayor **tasa de paro**, tras Andalucía (33,6%). Navarra tiene la menor relación entre parados y población activa de toda España, con un 15,7%.

En cuanto a la **tasa de empleo**, Canarias es la sexta Comunidad (la octava si consideramos las ciudades de Ceuta y Melilla) con menor relación entre ocupados y población de 16 o más años, con un 43,1%, 2,3 puntos por debajo de la media nacional situada en 45,3%. Madrid es la región con la tasa de empleo más alta (53,1%) y Melilla registra la más baja (37,5%).

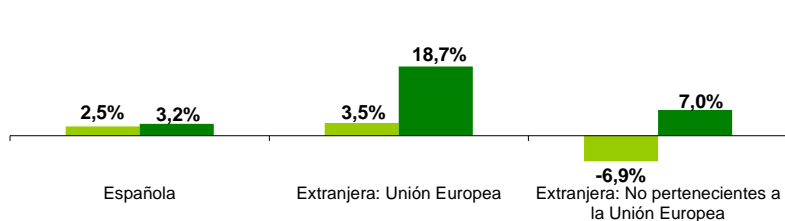
### OCUPADOS POR SECTORES CANARIAS



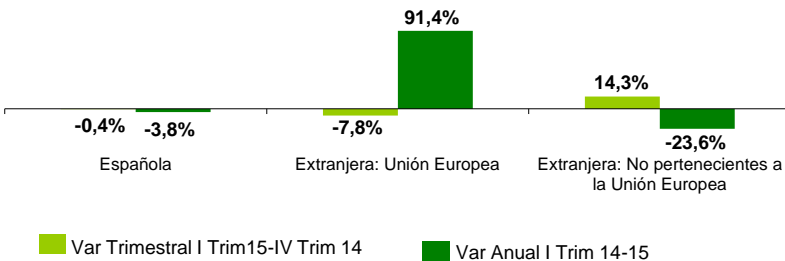
### PARADOS POR SECTORES CANARIAS



### CANARIAS OCUPADOS POR NACIONALIDAD



### PARADOS POR NACIONALIDAD



### Análisis Provincial

En Las Palmas desciende el número de parados, con 3.100 menos que el trimestre anterior y en Santa Cruz de Tenerife aumenta en 4.400 desempleados. La tasa de paro en Las Palmas es del 31,6%, 1,7 puntos superior a la de S/C de Tenerife, que se sitúa en el 29,9%.

### Mujeres

El **empleo** femenino canario aumenta en 4.800 trabajadoras en el Archipiélago. Este crecimiento se ha producido tanto en la provincia de Las Palmas (1,2%) como en la de Santa Cruz de Tenerife (1,6%).

Por su parte, el **paro** femenino canario cae en 1.900 mujeres en el trimestre y 300 en un año. La tasa de paro femenino en Santa Cruz de Tenerife es del 29,6%, muy inferior a la de Las Palmas (33,7%).

### Distribución sectorial

La **ocupación** desciende respecto al trimestre anterior sólo en el sector agrícola (-7,2%). En el resto, industria (5,6%), construcción (4,5%) y servicios (1,7%), aumenta el número de trabajadores. Respecto a la variación anual, hay que destacar la importante caída del 20% del sector primario, seguido del -12,4% del sector industrial.

En cuanto al **paro por sectores**, disminuye trimestralmente en todos excepto en agricultura (6,3%) y el colectivo de personas que buscan el primer empleo (6,9%). La mayor caída la registra el sector servicios (-13,8%), seguido del industrial (-13%) y de la construcción (-12,1%). Anualmente, el colectivo de personas que buscan el primer empleo (3,4%) y sobre todo agricultura (13,3%), registran aumentos del desempleo. Por el contrario, construcción (-29,7%), industria (-25,4%) y servicios (-15,9%) experimentaron descensos anuales en su cifra de paro.

### Nacionalidad

Los **ocupados** extranjeros de la UE aumentan trimestralmente un 3,5% y los no comunitarios descienden un 6,9%. Anualmente, aumenta la ocupación extranjera tanto entre los no comunitarios (7%) como entre los comunitarios (18,7%).

En cuanto al **paro**, los extranjeros comunitarios experimentan un descenso del 7,8% trimestral y un aumento del 91,4% anual. Entre los no comunitarios, aumentó el desempleo un 14,3% en el trimestre y se registró una caída del 23,6% respecto al mismo período del año 2014.

	CANARIAS		LAS PALMAS		S/C TFE	
	Hombres	Mujeres	Hombres	Mujeres	Hombres	Mujeres
<b>Población 16 ó más años *</b>	884,6	906,8	458,8	466,4	425,8	440,4
<b>Activos *</b>	603,7	511,2	322,8	261,7	280,9	249,5
<b>Inactivos *</b>	280,9	395,6	136	204,7	144,9	190,9
<b>Ocupados *</b>	422,2	349,2	226,3	173,5	195,9	175,7
<b>Parados *</b>	181,5	162	96,5	88,2	85	73,8
<b>Parados buscan 1 Empleo *</b>	16	12,8	7,9	7,5	8,1	5,3
<b>Tasa Activ.</b>	68,2%	56,4%	70,4%	56,1%	66,0%	56,7%
<b>Tasa Empleo</b>	47,7%	38,5%	49,3%	37,2%	46,0%	39,9%
<b>Tasa Paro</b>	30,1%	31,7%	29,9%	33,7%	30,3%	29,6%

\* Datos en miles de personas