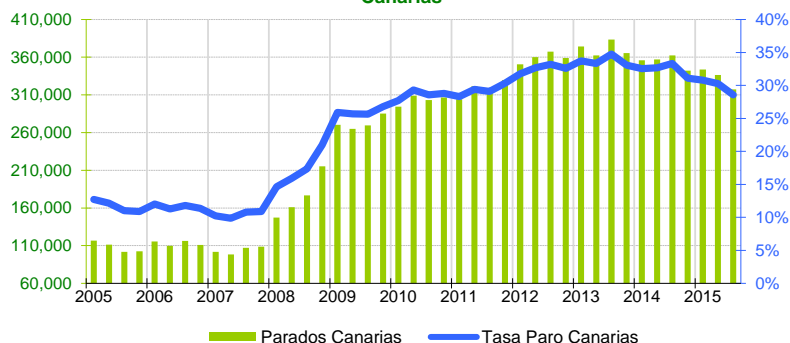


El paro en Canarias disminuye un 5,7% respecto al trimestre anterior y la cifra de desempleados se sitúa en 317.200 personas, 12,4% menos que la registrada hace un año. La tasa de paro desciende 1,7 puntos hasta el 28,6%, la primera inferior al 30% desde hace cuatro años. Esta tasa continúa siendo muy superior a la nacional (21,2%). El empleo en las Islas crece un 9,6% en un año, situando el número de ocupados en 793.500 personas.

### PARADOS Canarias

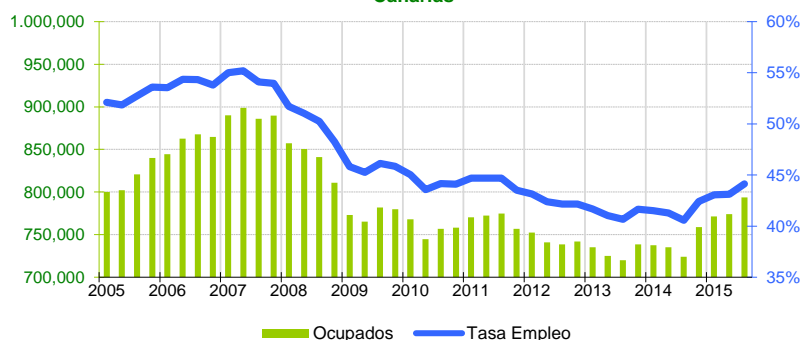


### Parados

El número de **parados** en Canarias cae hasta las 317.200 personas, de las que el 49% son hombres y el 51% mujeres. Esta cifra supone un descenso sobre el trimestre anterior de 19.300 personas (20.000 hombres menos y 700 mujeres más) y una disminución de 45.100 desempleados en un año. En el conjunto nacional se produce una caída trimestral de 298.300 parados, colocando la cifra de desempleados por debajo de los cinco millones por primera vez desde hace cuatro años (4.850.800), esta cantidad supone 576.900 menos que los declarados en el tercer trimestre de 2014.

La **tasa de paro** canaria desciende trimestralmente 1,7 puntos y se sitúa en el 28,6% de la población activa, mientras que la nacional disminuye 1,2 puntos hasta el 21,2%. Es la primera vez desde el tercer trimestre de 2011 que la tasa de paro es inferior al 30%.

### OCUPADOS Canarias

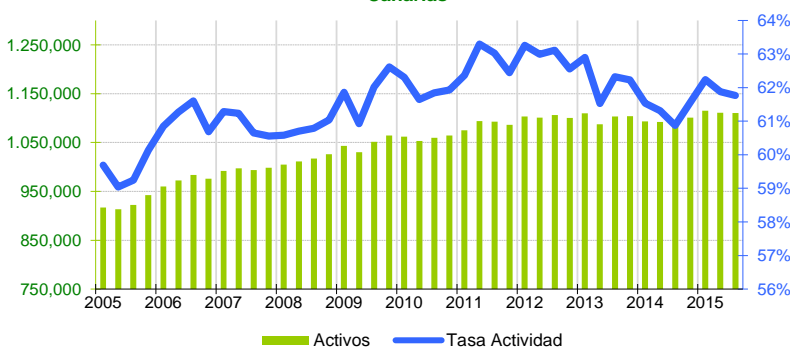


### Ocupados

Aumenta el empleo en el trimestre en 19.300 trabajadores (2,5%), instalando la cifra total en 793.500 **ocupados**, 69.600 trabajadores más que hace un año. Por provincias, el empleo aumenta durante el trimestre un 4,9% en Santa Cruz de Tenerife y un 0,2% en Las Palmas. Por sexos, crece la ocupación a una tasa trimestral del 5,1% en los hombres y desciende un 0,7% en las mujeres. Los datos nacionales muestran un crecimiento de 182.200 ocupados respecto al trimestre anterior (1%), situando la cifra total en 18.048.700.

La **tasa de empleo** (relación entre los ocupados y la población de 16 o más años), sube un 1% hasta el 44,1% en Canarias y la nacional aumenta 0,5 puntos hasta el 46,9%.

### ACTIVOS Canarias

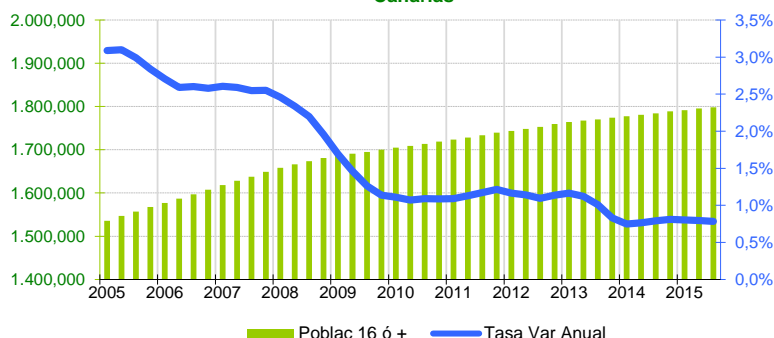


### Población activa

La **población activa** en Canarias se sitúa en 1.110.700 personas. Esta cantidad supone una disminución de 100 personas en el trimestre y un aumento de 24.500 en un año. En la provincia de Las Palmas se produce un descenso trimestral del número de personas que trabajan o buscan trabajo del 1% y en S/C de Tenerife un aumento del mismo porcentaje. A nivel nacional, la población activa cae trimestralmente en 116.000 personas (-0,5%).

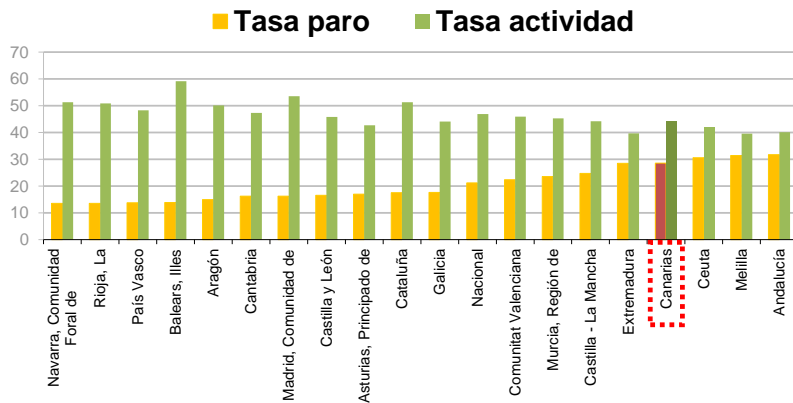
La **tasa de actividad** de las Islas desciende 0,1 puntos y se sitúa en el 61,8%, lo que supone 2,3 puntos más que la nacional (59,5%). Por sexos, los hombres registran una tasa de actividad muy superior a la de las mujeres (67,8% y 61,5%, respectivamente). La tasa en la provincia de S/C de Tenerife (62,1%) es superior a la de Las Palmas (61,5%).

### POBLACION DE 16 Ó MAS AÑOS Canarias



### La población de 16 o más años

La **población canaria de 16 o más años** crece hasta la cifra de 1.798.300, tras aumentar en 3.100 personas respecto al trimestre anterior (0,2%). En un año la población en edad de trabajar ha aumentado en 14.000 personas (0,8%). Por provincias, Las Palmas crece en 1.500 personas durante el trimestre y 7.000 más en un año, situándose en 928.600 personas. Por su parte, en S/C de Tenerife se contabilizan 869.800 personas, tras aumentar 1.700 en el trimestre y 7.200 en un año. En el total nacional, esta variable disminuye sobre el trimestre anterior en 9.800 personas, situándose en 38.486.800, 36.400 personas menos que hace un año.

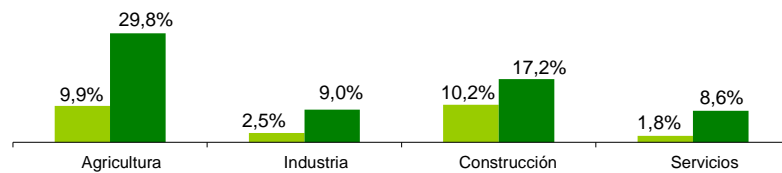


### Ranking Nacional

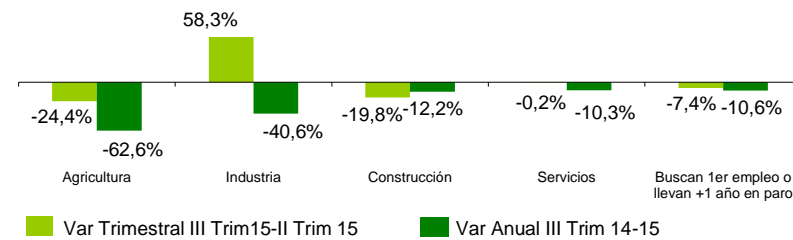
Canarias, con un 28,6%, es la segunda Comunidad Autónoma con mayor **tasa de paro**, tras Andalucía (31,7%). Navarra tiene la menor relación entre parados y población activa de toda España, con un 13,6%.

En cuanto a la **tasa de empleo**, Canarias es la quinta Comunidad (la séptima si consideramos las ciudades de Ceuta y Melilla) con menor relación entre ocupados y población de 16 o más años, con un 44,1%, 2,8 puntos por debajo de la media nacional situada en 46,9%. Baleares es la región con la tasa de empleo más alta (59,2%) y Melilla registra la más baja (39,6%).

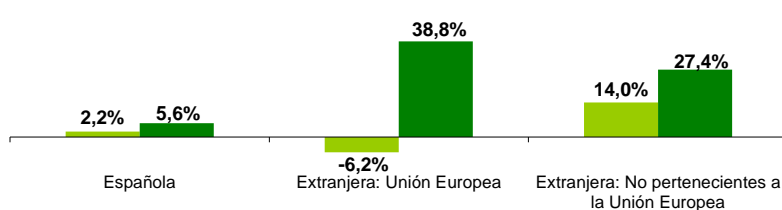
### OCUPADOS POR SECTORES CANARIAS



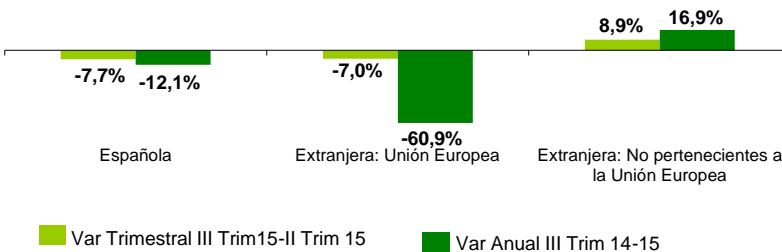
### PARADOS POR SECTORES CANARIAS



### CANARIAS OCUPADOS POR NACIONALIDAD



### PARADOS POR NACIONALIDAD



### Análisis Provincial

En Las Palmas desciende el número de parados, con 6.500 menos que el trimestre anterior y en Santa Cruz de Tenerife la caída es de 12.900 desempleados. La tasa de paro en Las Palmas es del 29,7%, 2,4 puntos superior a la de S/C de Tenerife, que se sitúa en el 27,3%.

### Mujeres

El empleo femenino canario disminuye en 2.400 trabajadoras en el Archipiélago. Este descenso se ha producido en la provincia de Las Palmas (-4,6%), ya que en la de Santa Cruz de Tenerife se registra un aumento del 3,2%.

Por su parte, el **paro** femenino canario aumenta en 700 mujeres en el trimestre y disminuye en 12.300 en un año. La tasa de paro femenino en Santa Cruz de Tenerife es del 28%, inferior a la de Las Palmas (35%).

### Distribución sectorial

La **ocupación** aumenta respecto al trimestre anterior en todos los sectores de actividad. El mayor aumento se registra en construcción (10,2%), seguido del sector agrícola (9,9%). Respecto a la variación anual, también se incrementa en todos los sectores destacando el 29,8% del primario y el 17,2% de la construcción.

En cuanto al **paro por sectores**, aumenta trimestralmente sólo en el sector industrial (58,3%). El descenso más acusado se produce en el sector primario (-24,4%), seguido de construcción (-19,8%). Anualmente, en todos los sectores disminuye el número de desempleados, siendo industria (-40,6%) y sobre todo agricultura (-62,6%), los que registran los mayores descensos.

### Nacionalidad

Los **ocupados** extranjeros de la UE disminuyen trimestralmente un 6,2% y los no comunitarios aumentan un 14%. Anualmente, crece la ocupación extranjera tanto entre los no comunitarios (27,4%) como entre los comunitarios (38,8%).

En cuanto al **paro**, los extranjeros comunitarios experimentan un descenso del 7% trimestral y del 60,9% anual. Entre los no comunitarios, aumentó el desempleo un 8,9% en el trimestre un 16,9% respecto al mismo período del año 2014.

	CANARIAS		LAS PALMAS		S/C TFE	
	Hombres	Mujeres	Hombres	Mujeres	Hombres	Mujeres
<b>Población 16 ó más años *</b>	887,7	910,7	460,3	468,4	427,4	442,3
<b>Activos *</b>	602,1	508,6	316,9	254,1	285,2	254,5
<b>Inactivos *</b>	285,6	402,1	143,4	214,3	142,2	187,8
<b>Ocupados *</b>	445,1	348,4	236,2	165,2	208,9	183,2
<b>Parados *</b>	157	160,2	80,7	88,9	76,3	71,3
<b>Parados buscan 1 Empleo *</b>	17,3	17,9	8,5	10,5	8,8	7,4
<b>Tasa Activ.</b>	67,8%	55,8%	68,8%	54,2%	66,7%	57,5%
<b>Tasa Empleo</b>	50,1%	38,3%	51,3%	35,3%	48,9%	41,4%
<b>Tasa Paro</b>	26,1%	31,5%	25,5%	35,0%	26,8%	28,0%

\* Datos en miles de personas