

El paro en Canarias cae en el cuarto trimestre un 5,5% respecto al trimestre anterior y el año 2014 termina con 342.200 personas desempleadas, 6,3% menos que al cierre de 2013. La tasa de paro registra un importante descenso de 2,3 puntos y se sitúa en el 31,1%, mientras que a nivel nacional la cifra de parados aumenta en el trimestre y la tasa de paro se mantiene en el 23,7%. El empleo en las Islas crece un 2,7% en un año, situando el número de ocupados en 758.700 personas.

### PARADOS Canarias

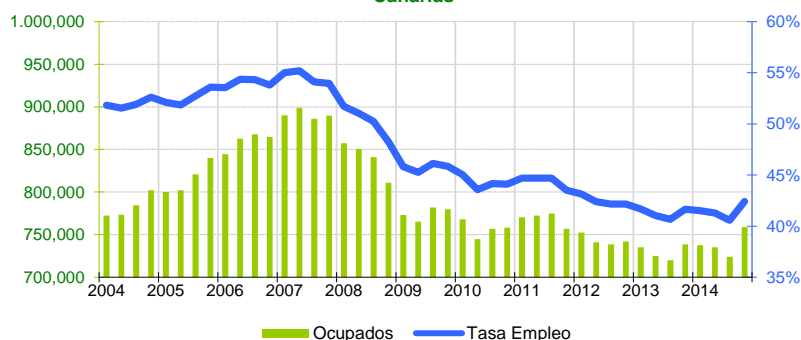


### Parados

El número de **parados** en Canarias cae hasta las 342.200 personas, de las que el 52% son hombres y el 48% mujeres. Esta cifra supone un descenso sobre el trimestre anterior de 20.100 personas (11.500 hombres y 8.600 mujeres) y una disminución de 23.100 desempleados en un año. En el conjunto nacional se produce un aumento trimestral de 30.000 parados, colocando el total en 5.457.700 desempleados, 477.900 menos que los declarados en el cuarto trimestre de 2013.

La **tasa de paro** canaria desciende trimestralmente 2,3 puntos y se sitúa en el 31,1% de la población activa, mientras que la nacional no registra variación y se mantiene en el 23,7%.

### OCUPADOS Canarias

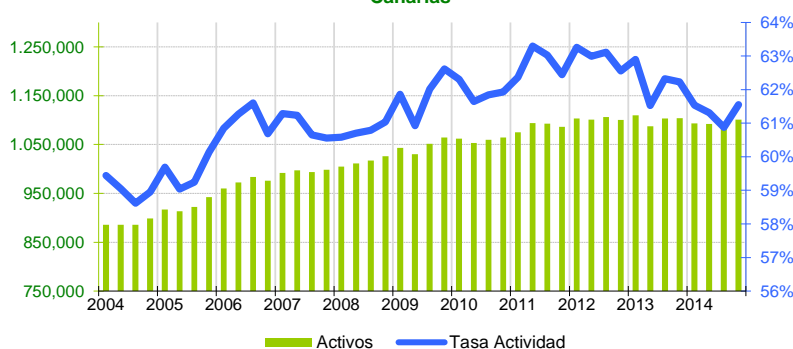


### Ocupados

Aumenta el empleo en el trimestre en 34.800 trabajadores (4,8%), situando la cifra total en 758.700 **ocupados**, 20.000 trabajadores más que hace un año. Por provincias, el empleo aumenta durante el trimestre un 4,3% en Santa Cruz de Tenerife y un 5,3% en Las Palmas. Por sexos, crece la ocupación a una tasa trimestral del 5,1% en los hombres y del 4,5% en las mujeres. Los datos nacionales muestran un crecimiento de 65.100 ocupados respecto al trimestre anterior (0,4%), situando la cifra total en 17.569.100.

La **tasa de empleo** (relación entre los ocupados y la población de 16 o más años), sube 1,9 puntos en Canarias y se sitúa en el 42,4%. La nacional aumenta 0,2 puntos hasta el 45,6%.

### ACTIVOS Canarias

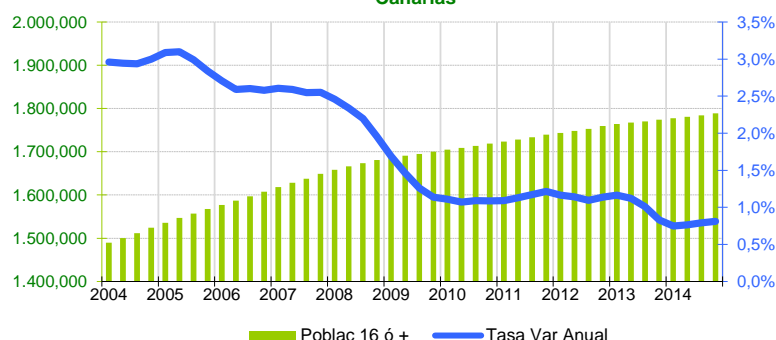


### Población activa

La **población activa** en Canarias se sitúa en 1.100.800 personas. Esta cantidad supone un aumento de 14.600 personas en el trimestre y una caída de 3.200 en un año. En la provincia de Las Palmas se produce un crecimiento trimestral del número de personas que trabajan o buscan trabajo del 1,3% y en S/C de Tenerife el aumento es del 1,4%. A nivel nacional, la población activa aumenta trimestralmente en 95.100 personas, a una tasa del -0,1% en los hombres y del 1,1% en las mujeres.

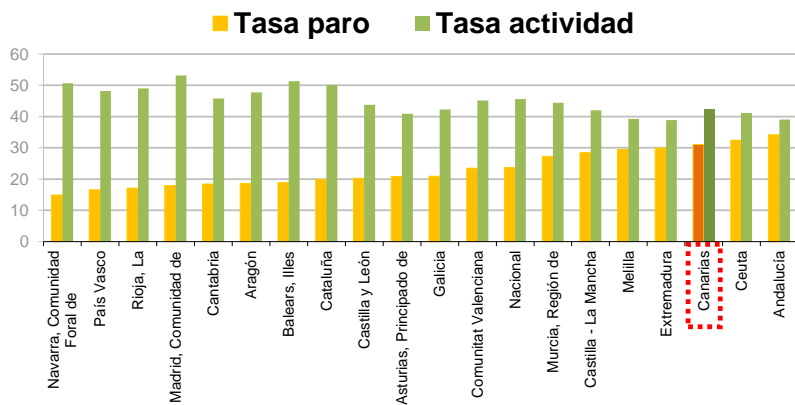
La **tasa de actividad** de las Islas crece 0,7 puntos y se sitúa en el 61,6%, lo que supone 1,8 puntos más que la nacional (59,8%). Por sexos, los hombres registran una tasa de actividad muy superior a la de las mujeres (67,1% y 56,2%, respectivamente). La tasa en la provincia de S/C de Tenerife (60,9%) es inferior a la de Las Palmas (62,2%).

### POBLACION DE 16 Ó MAS AÑOS Canarias



### La población de 16 o más años

La **población canaria de 16 o más años** crece hasta la cifra de 1.788.500, tras aumentar en 4.200 personas respecto al trimestre anterior (0,2%). En un año la población en edad de trabajar ha aumentado en 14.400 personas (0,8%). Por provincias, Las Palmas crece en 2.100 personas durante el trimestre y 6.100 más en un año, situándose en 923.700 personas. Por su parte, en S/C de Tenerife se contabilizan 864.800 personas, tras aumentar 2.200 en el trimestre y 8.400 en un año. En el total nacional, esta variable apenas varía sobre el trimestre anterior (200 personas más), situándose en 38.523.400, 19.800 personas menos que hace un año.

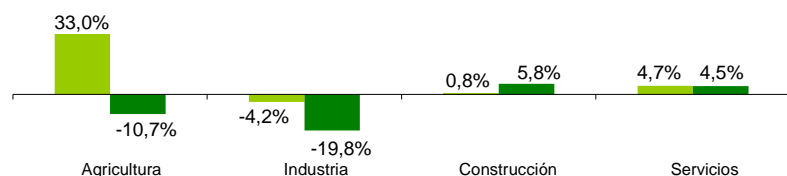


### Ranking Nacional

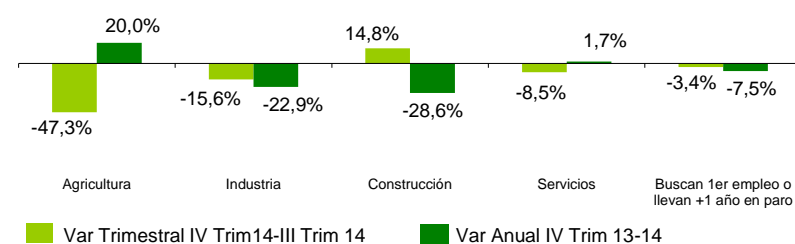
Canarias, con un 31,1%, es la segunda Comunidad Autónoma con mayor **tasa de paro**, tras Andalucía (34,2%). Navarra tiene la menor relación entre parados y población activa de toda España, con un 14,9%.

En cuanto a la **tasa de empleo**, Canarias es la sexta Comunidad (la octava si consideramos las ciudades de Ceuta y Melilla) con menor relación entre ocupados y población de 16 o más años, con un 42,4%, 3,2 puntos por debajo de la media nacional situada en 45,6%. Madrid es la región con la tasa de empleo más alta (53,2%) y Extremadura registra la más baja (38,9%).

### OCUPADOS POR SECTORES CANARIAS



### PARADOS POR SECTORES CANARIAS



### Análisis Provincial

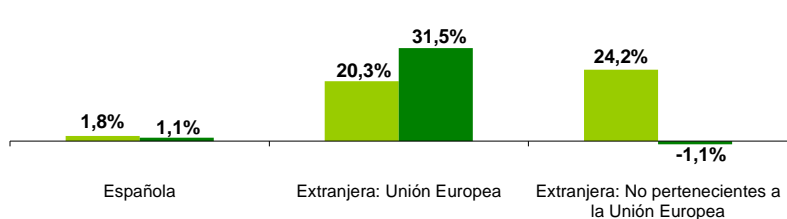
En Las Palmas desciende el número de parados, con 11.800 menos que el trimestre anterior y en Santa Cruz de Tenerife disminuye en 8.300 desempleados. La tasa de paro en Las Palmas es del 32,7%, 3,4 puntos superior a la de S/C de Tenerife, que se sitúa en el 29,3%.

### Mujeres

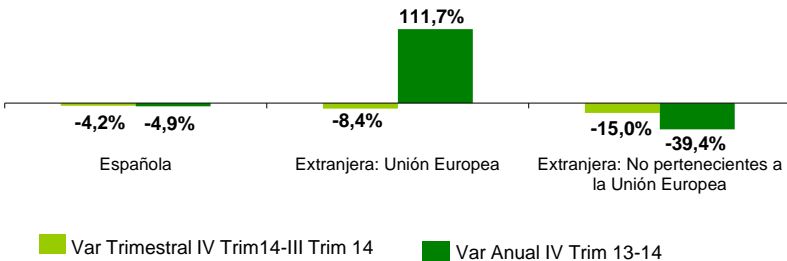
El **empleo** femenino canario aumenta en 14.900 trabajadoras en el Archipiélago. Este crecimiento se ha producido tanto en la provincia de Las Palmas (4,1%) como en la de Santa Cruz de Tenerife (4,9%).

Por su parte, el **paro** femenino canario cae en 8.600 mujeres en el trimestre y aumenta en 2.300 en un año. La tasa de paro femenino en Santa Cruz de Tenerife es del 29,5%, muy inferior a la de Las Palmas (34,9%).

### CANARIAS OCUPADOS POR NACIONALIDAD



### PARADOS POR NACIONALIDAD



### Distribución sectorial

La **ocupación** desciende respecto al trimestre anterior sólo en el sector industrial (-4,2%). En el resto, agricultura (33%), construcción (0,8%) y servicios (4,7%), aumenta el número de trabajadores. Respecto a la variación anual, hay que destacar la importante caída del 19,8% del sector industrial, seguido del -10,7% del sector primario.

En cuanto al **paro por sectores**, disminuye trimestralmente en todos excepto en construcción (14,8%). La mayor caída la registra el sector primario (-47,3%), seguido del industrial (-15,6%). Anualmente, servicios (1,7%) y sobre todo agricultura (20%), registran aumentos del desempleo. Por el contrario, construcción (-28,6%), industria (-22,9%) y el colectivo de personas que buscan el primer empleo (-7,5%) experimentaron descensos anuales en su cifra de paro.

### Nacionalidad

Los **ocupados** extranjeros de la UE aumentan trimestralmente un 20,3% y los no comunitarios un 24,2%. Anualmente, cae la ocupación extranjera entre los no comunitarios (-1,1%), mientras que entre los comunitarios se registra un importante aumento del 31,5%.

En cuanto al **paro**, los extranjeros no comunitarios experimentan un importante descenso del 15% trimestral y del 39,4% anual. Entre los comunitarios, cayó el desempleo un 8,4% en el trimestre y se registró un espectacular incremento del 111,7% respecto al mismo período del año 2013.

	CANARIAS		LAS PALMAS		S/C TFE	
	Hombres	Mujeres	Hombres	Mujeres	Hombres	Mujeres
<b>Población 16 ó más años *</b>	883,3	905,2	458,1	465,5	425,2	439,7
<b>Activos *</b>	592,6	508,3	310,7	263,6	281,9	244,7
<b>Inactivos *</b>	290,7	396,9	147,4	201,9	143,3	195
<b>Ocupados *</b>	414,4	344,4	215,1	171,5	199,3	172,9
<b>Parados *</b>	178,2	163,9	95,6	92,1	82,6	71,8
<b>Parados buscan 1 Empleo *</b>	14,6	19	8,2	12,7	6,4	6,3
<b>Tasa Activ.</b>	67,1%	56,2%	67,8%	56,6%	66,3%	55,7%
<b>Tasa Empleo</b>	46,9%	38,0%	47,0%	36,8%	46,9%	39,3%
<b>Tasa Paro</b>	30,1%	32,2%	30,8%	34,9%	29,3%	29,3%

\* Datos en miles de personas