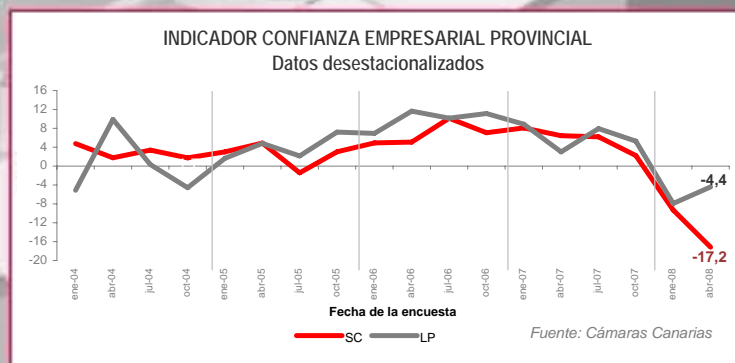
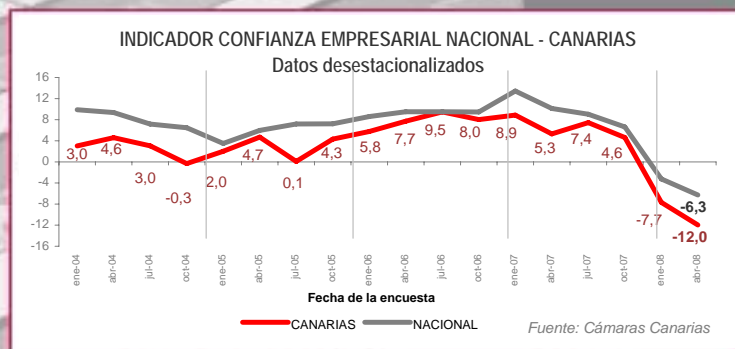


Indicador de Confianza Empresarial

Evolución del Indicador de Confianza Empresarial

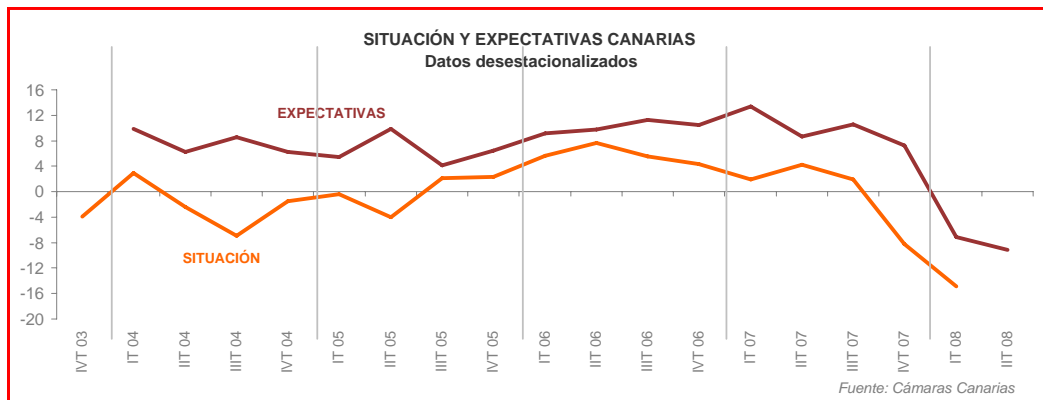
La evolución de la confianza entre los empresarios canarios está en consonancia con la desaceleración de la actividad económica que se está produciendo en el Archipiélago. El ICE continúa reduciéndose y se sitúa por segunda vez consecutiva en valores negativos, con -12 puntos, el más bajo de la serie, disminuyendo 4,3 puntos por debajo del dato registrado por la encuesta de enero y 5,7 inferior al registrado en la media de empresarios españoles.

En el ámbito provincial se aprecian comportamientos diferentes. Mientras los empresarios de la provincia santacrucera acentúan su desconfianza empresarial con una nueva caída hasta un ICE de -17,2 (5,2 puntos por debajo de la media canaria), los empresarios de la provincia oriental muestran un ligero ascenso hasta los -4,4 puntos (7,6 puntos por encima de la media canaria).

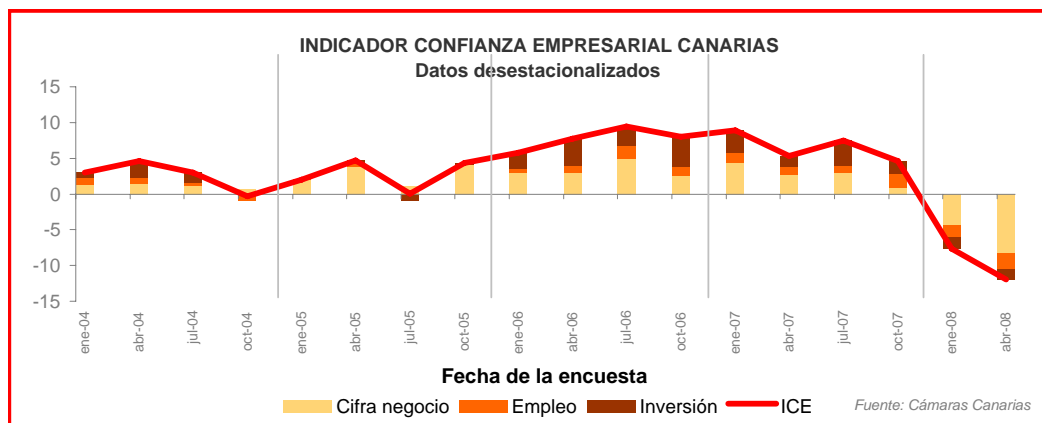


Composición del ICE

La actividad de las empresas durante el primer trimestre del año revela un importante enfriamiento que se ha trasladado a su confianza general. El indicador de situación experimenta un drástico descenso hasta situarse en -14,8, inferior en 6,5 puntos al registro del cuarto trimestre de 2007. Los empresarios canarios aún continúan mostrando, en sus expectativas para el segundo trimestre del año, un importante nivel de desánimo.

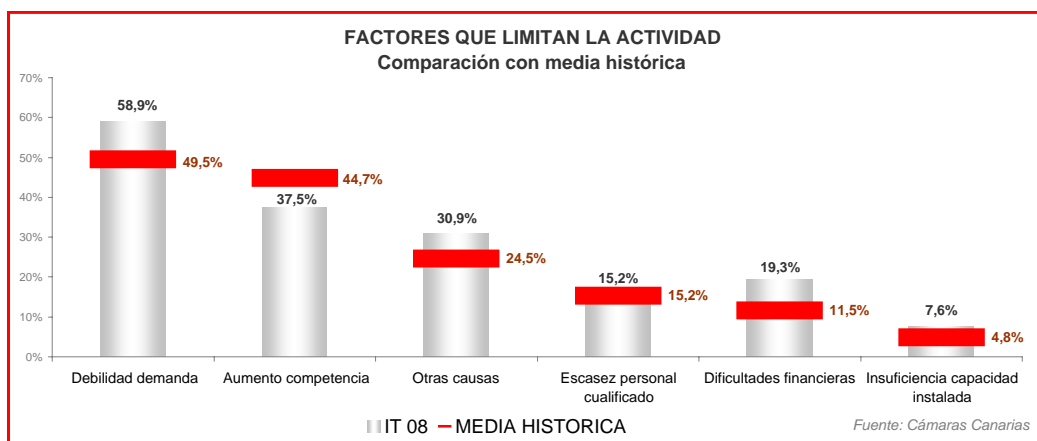


El deterioro de la confianza de las empresas canarias tiene su origen, principalmente, en un mal comportamiento de la cifra de negocios, sobre todo en lo que se refiere a la situación del primer trimestre del año, esperándose un sostenimiento, incluso una leve mejoría, de esta variable para el segundo trimestre de 2008. Un deterioro en las ventas que tiene su reflejo en el mercado laboral con un saldo negativo en el conjunto del primer y segundo trimestre. Sin embargo, es importante apuntar que el empleo es la variable que muestra más estabilidad en ambos trimestres. La inversión también sufre las consecuencias de la desaceleración con un saldo negativo, en aumento entre ambos periodos.



Factores que limitan la actividad

Casi un 60% de los empresarios del archipiélago (por encima del nacional) considera que la debilidad de la demanda limita su actividad empresarial, lo que sitúa este factor muy por encima de su media histórica. También se agravan, de manera importante respecto a la media del periodo, las dificultades de financiación y el bloque de otro tipo de causas entre las que cabría citar: la actual crisis económica, falta de liquidez, coste de los transportes, aumento del desempleo, aumento importante de los precios, frenazo de la construcción, competencia desleal, desconfianza generalizada, etc..

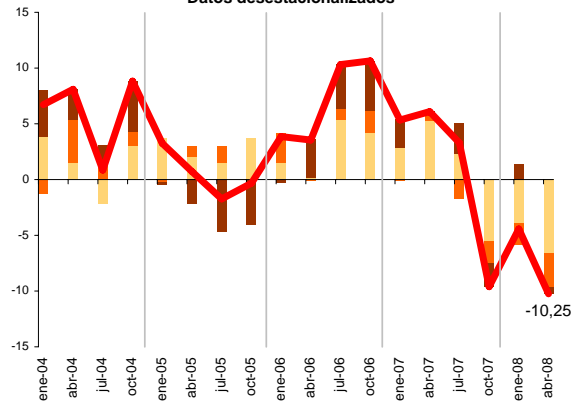


Composición del ICE por sectores

Todos los sectores de actividad, liderados en intensidad por la construcción, experimentan una disminución de la confianza empresarial, marcando sus curvas de ICE una clara tendencia a la baja que tiene su origen, para la mayoría de ellos, a partir del periodo julio 2007. Tanto la cifra de negocios, como el empleo y la inversión empeoran sin excepción en todos los sectores actividad confirmando que el impacto de la desaceleración está afectando también a la industria y a los diferentes subsectores de servicios.

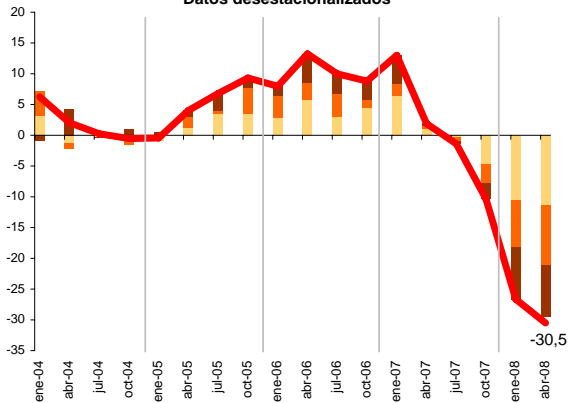
La desconfianza registrada por los sectores de la construcción, el comercio y la hostelería y el turismo está inducida por empeoramientos importantes no sólo en la cifra de negocios sino en el empleo y la inversión. Por su parte en el sector industrial y en el de otros servicios, el desánimo está provocado por el descenso en la cifra de negocios y en menor medida por el impacto en el empleo. La inversión, por el momento, se mantiene estable.

INDICADOR CONFIANZA EMPRESARIAL INDUSTRIA
Datos desestacionalizados



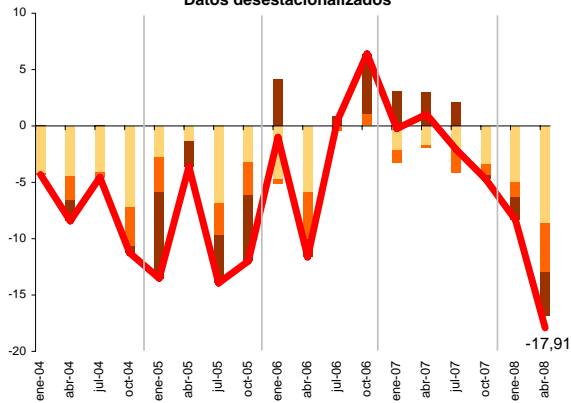
El sector industrial no logra consolidar la mejoría que, gracias al aumento de la inversión, experimentó en el trimestre anterior. El ICE no registra valores positivos desde la oleada de encuestas julio 07

INDICADOR CONFIANZA EMPRESARIAL CONSTRUCCIÓN
Datos desestacionalizados



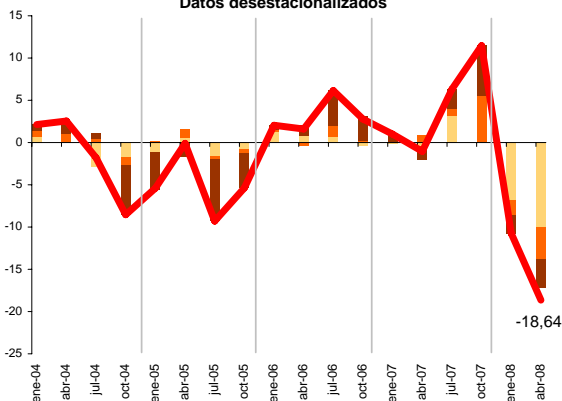
La construcción canaria alcanza ya un ICE negativo de -30,51 puntos, un nivel sustancialmente inferior al del resto de sectores. Especialmente preocupante es el comportamiento del empleo y la inversión.

INDICADOR CONFIANZA EMPRESARIAL HOSTELERÍA
Datos desestacionalizados



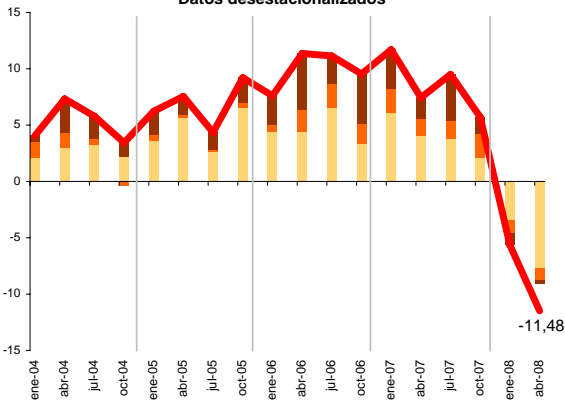
La escasa rentabilidad del sector turístico unida al empeoramiento del consumo que esta advirtiendo la hostelería (bares, cafetería restaurantes,...), aumentan el deterioro que el sector viene experimentando desde el pasado verano.

INDICADOR CONFIANZA EMPRESARIAL COMERCIO
Datos desestacionalizados



El comercio encadena tres caídas consecutivas de gran intensidad que hacen que el ICE pase de un valor positivo de 11,5 en la encuesta de octubre 07 a uno negativo de -18,4 en la actualidad.

INDICADOR CONFIANZA EMPRESARIAL O. SERVICIOS
Datos desestacionalizados



El subsector "otros servicios" también evidencia una clara desaceleración, aunque algo menos intensa que las restantes actividades de servicios, en la que está influyendo de manera importante el descenso en la cifra de negocios.

■ Cifra negocio ■ Empleo ■ Inversión ■ ICE

Fuente: Cámaras Canarias

INDICADOR DE CONFIANZA EMPRESARIAL

P.1- En el primer trimestre de 2008, en comparación con el trimestre anterior, ¿diría Vd. que en su negocio han aumentado, siguen igual o han disminuido...?

	Aumentado	Sigue igual	Disminuido	No realiza
1.1 Cifra de negocio	13,4%	34,6%	52,0%	
1.2 Nº trabajadores con contrato	8,1%	76,3%	15,6%	
1.3 Precios de venta	23,3%	66,0%	10,7%	
1.4 Inversión	16,6%	64,2%	19,2%	
1.5 Exportaciones	22,3%	52,2%	25,5%	95%

P.2- Durante el segundo trimestre de 2008, en comparación con el primer trimestre, ¿prevé Vd. que en su negocio aumenten, sigan igual o disminuyan...?

	Aumentará	Seguirá igual	Disminuirá	No realiza
2.1 Cifra de negocio	24,0%	40,5%	35,5%	
2.2 Nº trabajadores con contrato	5,6%	82,2%	12,2%	
2.3 Precios de venta	12,4%	77,5%	10,0%	
2.4 Inversión	11,8%	72,3%	15,8%	
2.5 Exportaciones	18,4%	56,6%	25,0%	95%

P.3- ¿Qué factores cree Vd. que limitan el nivel de actividad de su empresa o la marcha de su negocio?

3.1 Debilidad de la demanda	58,9%
3.2 Escasez de mano de obra especializada / personal cualificado	15,2%
3.3 Insuficiencia de capacidad instalada	7,6%
3.4 Dificultades de financiación o tesorería	19,3%
3.5 Aumento de la competencia	37,5%
3.6 Otras causas (especificar)	30,9%

Ficha técnica: Analizados 1.202 establecimientos con al menos un trabajador, distribuidos por toda la Comunidad Canaria.

El margen de error máximo para un nivel de confianza del 95% es $\pm 2,81\%$

Metodología:

- Saldos: diferencia entre el porcentaje de respuestas "aumenta" y "disminuye".
- Los saldos se corrigen de estacionalidad
- SITUACIÓN y EXPECTATIVAS: media de los saldos de cifra de negocio, nº de trabajadores con contrato e inversión.
- ICE: media de SITUACIÓN y las EXPECTATIVAS.

**CAMARAS CANARIAS
SERVICIOS DE ESTUDIOS**

www.camaratenerife.com
922100405

www.camarafuerteventura.net
928861070

www.camaralaspalmas.com
928390390