

Indicador de Confianza Empresarial

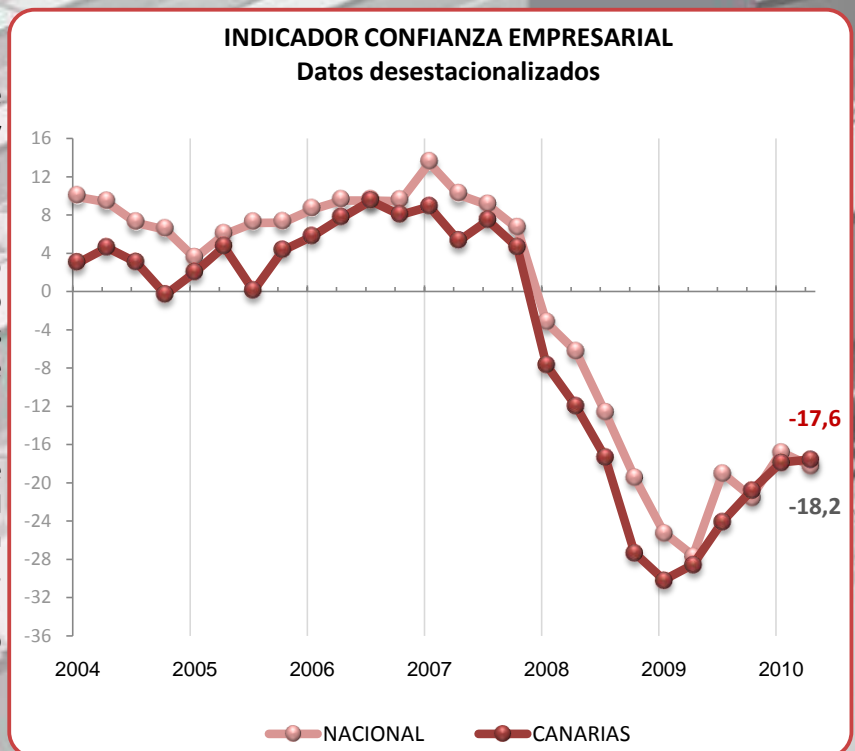
Abril 2010

Evolución del Indicador de Confianza Empresarial

El Índice de Confianza Empresarial se estabiliza en el entorno de los -17 puntos y frena la lenta recuperación que venía experimentando a lo largo del pasado año.

Invariabilidad que mejora el resultado nacional donde se acusa un leve descenso del Indicador de 1,4 puntos situándolo en los -18,2 puntos, 0,6 por debajo del índice canario.

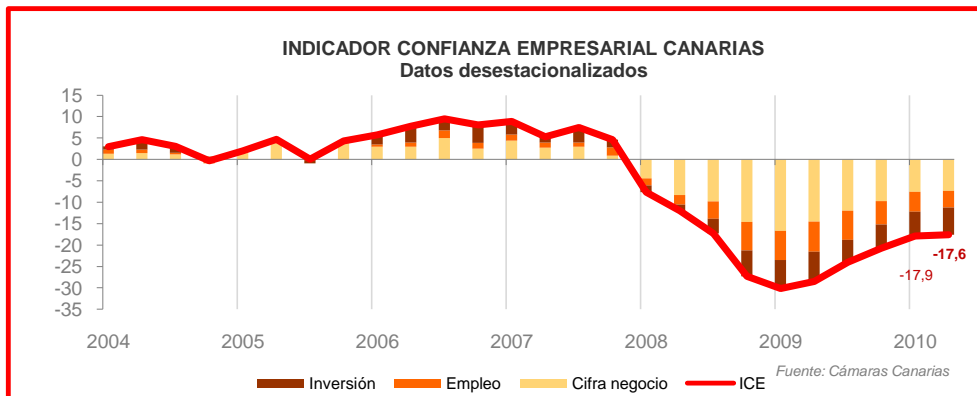
Un comienzo de año 2010 en el que se estanca el nivel de confianza aunque el mismo se sitúa en valores que no se veían desde la encuesta de julio del año 2008, recuperando casi once puntos (10,9) respecto a los resultados obtenidos un año antes en enero de 2009 (-28,5 puntos).



Composición del ICE

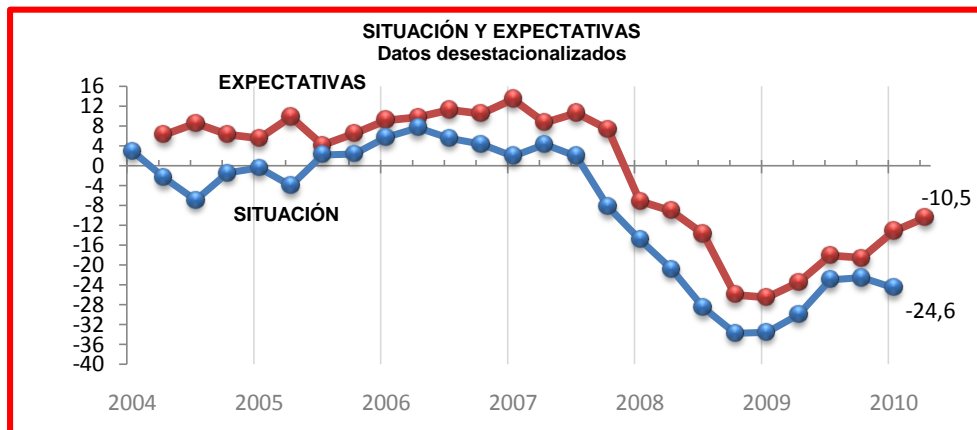
Todas las variables que conforman el Indicador (cifra de negocios, empleo e inversión) continúan en negativo. La aportación más negativa es la de la cifra de negocios y la menos la del empleo.

Respecto al trimestre anterior empeora la inversión que, con un saldo de -6,3 puntos, pierde seis décimas respecto a la encuesta de enero (-5,7 puntos). Mientras, la cifra de negocios (-7,4 puntos) y el empleo (-3,9 puntos), mejoran levemente sus saldos intertrimestrales con un avance de dos y siete décimas, respectivamente.



La inalterabilidad del Indicador está provocada por unos resultados empresariales durante el primer trimestre del año menos favorables a lo inicialmente esperados y unas expectativas de mejora para el segundo trimestre del año.

El indicador de **SITUACIÓN** del primer trimestre pierde 2,1 puntos respecto a los resultados obtenidos en el cuarto trimestre de 2009, situándose en los -24,6 puntos. El índice de **EXPECTATIVAS** alcanza los -10,5, dos con siete puntos más que el dato anterior.



Factores que limitan la actividad

La debilidad de la demanda incrementa su importancia como factor limitador de la actividad de las empresas del Archipiélago durante los primeros meses de 2010. Un 7% más que en el trimestre anterior, con lo que ya son 7 de cada diez empresas canarias las que identifican esta variable como la que más está condicionando su recuperación. Las dificultades de financiación también aumentan su importancia con un crecimiento cercano al 12% en un sólo trimestre, marcando un record histórico.

Se ha incorporado en la encuesta un nuevo factor limitador de la actividad empresarial como lo es el referido a los trámites administrativos soportados por las mismas (limitación en tiempo y/o coste). Este supone un freno para el 18,8% de los empresarios canarios.



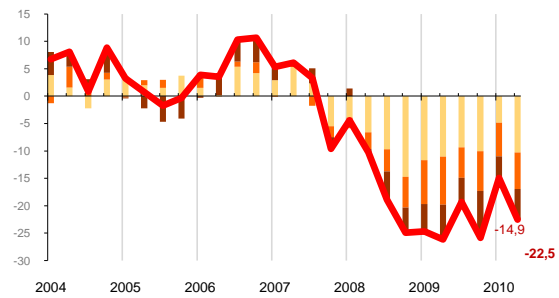
Composición del ICE por sectores

Todos los **sectores de actividad**, salvo el de hostelería y turismo, que se sitúa en los -7,4 puntos, continúan arrojando indicadores de confianza negativos de más de dos dígitos.

Sin olvidar que la construcción es el sector de actividad que peor nivel de confianza registra con un ICE de -22,7 puntos, en la última encuesta fue, junto con el comercio, el único que mejoró su confianza. Un resultado menos adverso al que mostró a finales de 2009 y comienzos de 2010 que le permite, en un solo trimestre, aminorar en más de 23 puntos su nivel de deterioro.

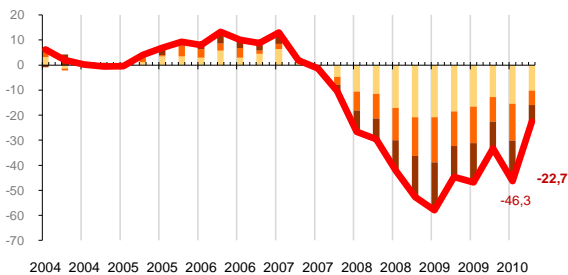
La mayor pérdida de confianza la registró el sector industrial con 7,6 puntos menos, seguido a distancia de resto de servicios (-1,2 puntos) y de la hostelería y el turismo (-1 punto).

INDICADOR CONFIANZA EMPRESARIAL INDUSTRIA
Datos desestacionalizados



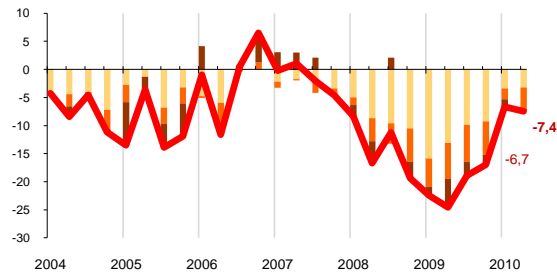
La **industria** muestra un comportamiento zigzagueante en la evolución de su Indicador de Confianza desde comienzos de 2009. Así, y tras la mejora de la confianza que se produjo en la encuesta de enero, el sector experimenta una nueva caída hasta situarse en los -22,5 puntos. El principal responsable de esta caída es la pérdida de más de cinco puntos en el saldo de la cifra de negocios, ya que la inversión cae 1,7 y el empleo tan sólo disminuyó 0,6 puntos, respecto al trimestre anterior.

INDICADOR CONFIANZA EMPRESARIAL CONSTRUCCIÓN
Datos desestacionalizados



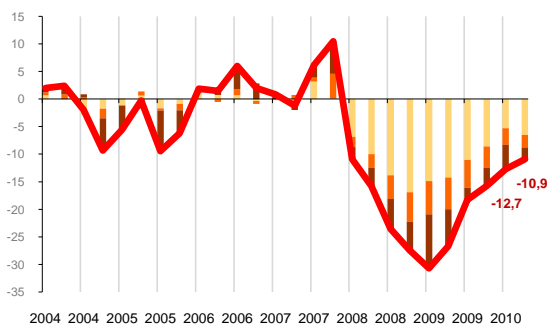
Las tres variables que componen el Indicador de Confianza del sector de **la construcción** mejoran significativamente respecto al trimestre anterior. El empleo y la inversión fueron menos negativas en nueve puntos y la cifra de negocios lo es en cinco.

INDICADOR CONFIANZA EMPRESARIAL HOSTELERÍA
Datos desestacionalizados



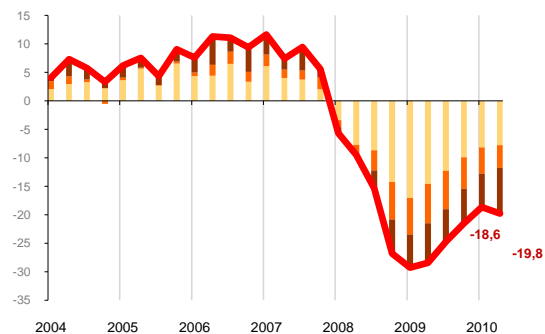
El sector de **hostelería y turismo** frena su ascenso hacia la recuperación con una pérdida en el nivel de confianza de siete décimas hasta los -7,4 puntos. A pesar de ello, se posiciona como el menos negativo del conjunto de sectores y recupera casi treinta y dos puntos respecto a su peor registro histórico de hace un año (en abril de 2009 el ICE del sector se situaba en los -24,5 puntos).

INDICADOR CONFIANZA EMPRESARIAL COMERCIO
Datos desestacionalizados



El **comercio** es el único subsector de servicios que no empeora. Avanza 1,7 puntos y sitúa el ICE en los -10,9 puntos. Empeora el saldo medio referido a la cifra de negocios, pero son menos negativos los saldos referidos al empleo y la inversión. Respecto al ICE de hace un año, la mejoría ha sido de casi dieciséis puntos, situándose en el mismo nivel que alcanzó el ICE comercial en enero del año 2008

INDICADOR CONFIANZA EMPRESARIAL O. SERVICIOS
Datos desestacionalizados



El sector que agrupa al **resto de servicios** (consultoría, transportes, ocio...) experimenta un retroceso del ICE en 1,2 puntos, frenando levemente la mejoría que venía experimentando desde comienzos de año 2009. La variable que más ha afectado a este empeoramiento es la inversión ya que la cifra de negocios y empleo fueron menos negativas en su saldo que en el trimestre anterior.

■ Cifra negocio ■ Empleo ■ Inversión ■ ICE

Fuente: Cámaras Canarias

INDICADOR DE CONFIANZA EMPRESARIAL

P.1- En el primer trimestre de 2010, en comparación con el trimestre anterior, ¿diría Vd. que en su negocio han aumentado, siguen igual o han disminuido...?

	Aumentado	Sigue igual	Disminuido	No realiza
1.1 Cifra de negocio	12,0%	36,9%	51,1%	
1.2 Nº trabajadores con contrato	4,0%	75,2%	20,8%	
1.3 Precios de venta	6,3%	68,5%	25,2%	
1.4 Inversión	8,5%	61,2%	30,3%	
1.5 Exportaciones	11,1%	52,5%	36,3%	91%

P.2- Durante el segundo trimestre de 2010, en comparación con el primer trimestre de 2010, ¿prevé Vd. que en su negocio aumenten, sigan igual o disminuyan...?

	Aumentará	Seguirá igual	Disminuirá	No realiza
2.1 Cifra de negocio	21,3%	52,2%	26,4%	
2.2 Nº trabajadores con contrato	5,1%	83,1%	11,8%	
2.3 Precios de venta	3,5%	83,8%	12,7%	
2.4 Inversión	7,7%	70,1%	22,3%	
2.5 Exportaciones	10,7%	55,2%	34,2%	91%

P.3- ¿Qué factores cree Vd. que limitan el nivel de actividad de su empresa o la marcha de su negocio?

3.1 Debilidad de la demanda	70,1%
3.2 Escasez de mano de obra especializada / personal cualificado	8,7%
3.3 Insuficiencia de capacidad instalada	4,7%
3.4 Dificultades de financiación o tesorería	42,2%
3.5 Aumento de la competencia	26,0%
3.6 Trámites administrativos soportados (nº, tiempo y/o coste)	18,8%
3.7 Otras causas (especificar)	21,5%

Ficha técnica: Analizados 1.070 establecimientos con al menos un trabajador, distribuidos por toda la Comunidad Canaria.

El margen de error máximo para un nivel de confianza del 95% es de +/- 2,98%

Metodología:

- Saldos: diferencia entre el porcentaje de respuestas "aumenta" y "disminuye".
- Los saldos se corrigen de estacionalidad
- SITUACIÓN y EXPECTATIVAS: media de los saldos de cifra de negocio, nº de trabajadores con contrato e inversión.
- ICE: media de SITUACIÓN y las EXPECTATIVAS.

CÁMARAS CANARIAS SERVICIOS DE ESTUDIOS ECONÓMICOS

www.camaratenerife.com
922 100 405

www.camaralaspalmas.com
928 390 390