

Indicador de Confianza Empresarial

Perspectivas tercer trimestre 2006
Resultados segundo trimestre 2006
AÑO 2006

CANARIAS

Se pronostica un aumento en el ritmo de creación de empleo y en la cifra de negocios.

El Indicador de Confianza Empresarial (ICE) para el tercer trimestre se sitúa en 8,9 puntos en Canarias, frente al del conjunto del territorio nacional que alcanza sólo los 5,1 puntos.

Los sectores de construcción y turismo son los que mejores expectativas tienen de cara a los próximos tres meses y se afianzan nuevamente como motor de la economía canaria.

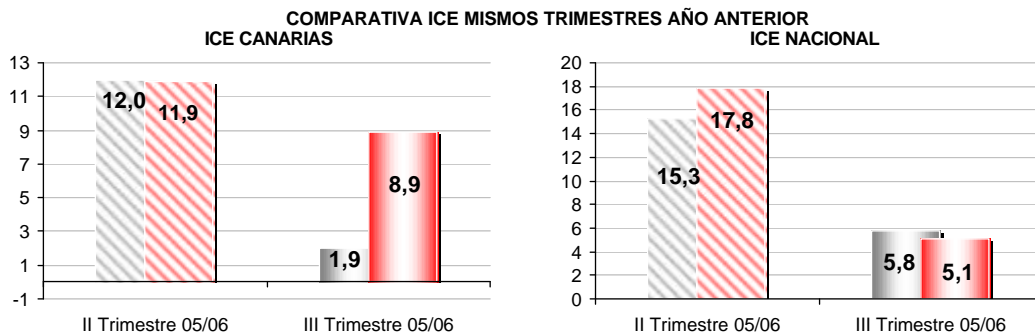
RESULTADOS GENERALES

Indicador de Confianza Empresarial (1)

El Indicador de Confianza Empresarial cae en el tercer trimestre con respecto a las perspectivas del segundo trimestre, alcanzando 8,9 puntos. Se repite la tendencia del año anterior, pero en menor medida, ya que en 2005 cayó hasta 1,97 puntos.

Este patrón también se repite en el ICE para toda España, donde en este tercer trimestre desciende trece puntos con respecto a los 17,8 alcanzados en el segundo trimestre, hasta los 5,1 puntos. La caída en el ICE nacional es mucho más marcada que en el resultado para Canarias, marcando cuatro puntos de diferencia, lo que muestra una moderación en las expectativas económicas del país.

Este periodo del año, entre la campaña de Navidad y el comienzo de la temporada de verano, es tradicionalmente menos dinámico, produciéndose un leve descenso en la actividad comercial.



El ICE varía entre -100 y +100: valores positivos indican avances, mientras que datos negativos señalan retroceso de la actividad.

Fuente: Cámaras Canarias

Evolución de la coyuntura

En Canarias las perspectivas para el tercer trimestre de 2006 son mucho mayores que las del tercer trimestre de 2005. Las variables utilizadas para calcular el ICE muestran todas un aumento con respecto al mismo periodo del año anterior, así la cifra de negocio alcanza 18,5 puntos, casi diez más que en 2005. También las respuestas de los empresarios que consideran que van a aumentar el número de personal de su plantilla aumentan considerablemente hasta 5,2 puntos. Las expectativas de inversión crecen desde cotas negativas -3,9 puntos en el tercer trimestre de 2005, hasta 2,9 puntos en este trimestre de 2006, confirmando las buenas perspectivas de los empresarios.

Con respecto a los resultados del segundo trimestre de 2006, también observamos una evolución muy positiva con respecto al mismo periodo del año 2005. Desde los -6,2 crece once puntos hasta alcanzar 5,2 puntos. Los buenos resultados de la cifra de negocio, el número de trabajadores contratados y la inversión han permitido a nuestros empresarios resultados que se esperan mantener en el periodo actual.

SALDOS (2)	RESULTADOS				PERSPECTIVAS			
	II Trim 05		II Trim 06		III Trim 05		III Trim 06	
	Canarias	España	Canarias	España	Canarias	España	Canarias	España
La cifra de negocio	-9,8	1,4	3,9	11,4	8,8	7,5	18,5	3,9
El número de trabajadores contratados	-4,3	3,9	3,1	5,5	1,0	2,1	5,2	4,3
Los Precios de venta	2,0	8,9	10,4	15,2	4,7	2,7	8,2	10,1
La inversión	-4,5	10,7	8,8	15,7	-3,9	7,6	2,9	7,1
Las exportaciones	3,3	-5,1	6,6	3,4	-6,4	8,1	-6,4	9
ICE	-6,2	5,3	5,2	10,9	2,0	5,7	8,9	5,1

Fuente: Cámaras Canarias

Factores que limitan la actividad

La debilidad de la demanda, por el temor a la caída del consumo interno, motor de nuestra economía, continúa siendo el factor que lo empresarios canarios consideran que más limita la actividad de sus empresas (41%), seguida muy de cerca por el aumento de la competencia (40,4%), que es el factor más considerado por enl conjunto de los empresarios españoles (57,8%) Así la subida del precio del petróleo y de otras materias semielaboradas podrían estar presionando los costes de las empresas, lo que les dificulta competir con productos de menor coste provenientes de países en desarrollo.

La escasez de personal cualificado y otras causas, entre las que se enloba, la presión fiscal, el aumento del precio del petróleo, entre otras también se consideran factores determinantes.

	I Trim 05		II Trim 05		III Trim 05		IV Trim 05		I Trim 06		II Trim 06	
	Canarias	España	Canarias	España	Canarias	España	Canarias	España	Canarias	España	Canarias	España
Debilidad demanda	39,5%	48,5%	48,9%	42,7%	47,7%	41,9%	55,1%	49,9%	41,3%	36,1%	41,0%	43,0%
Aumento competencia	53,5%	51,7%	38,5%	54,6%	48,7%	56,7%	57,1%	56,9%	40,7%	53,7%	40,4%	57,8%
Escasez personal cualificado	16,0%	17,8%	15,6%	19,0%	16,4%	17,3%	14,3%	20,5%	32,6%	21,6%	17,0%	22,8%
Otras causas	23,3%	19,7%	31,8%	17,5%	22,6%	19,3%	19,3%	15,4%	14,8%	21,6%	28,7%	18,2%
Dificultades financiación	20,8%	10,6%	7,1%	11,6%	11,9%	9,7%	12,5%	11,0%	9,6%	8,0%	8,0%	10,8%
Insuficiencia capacidad	2,7%	8,9%	4,5%	3,4%	7,3%	5,1%	9,8%	4,8%	2,9%	5,1%	2,1%	6,2%

(1) Media de los saldos de la cifra de negocio, número de trabajadores con contrato e inversión

Fuente: Cámaras Canarias

(2) Saldos: diferencia entre las respuestas "aumenta" y "disminuye"

RESULTADOS POR SECTORES

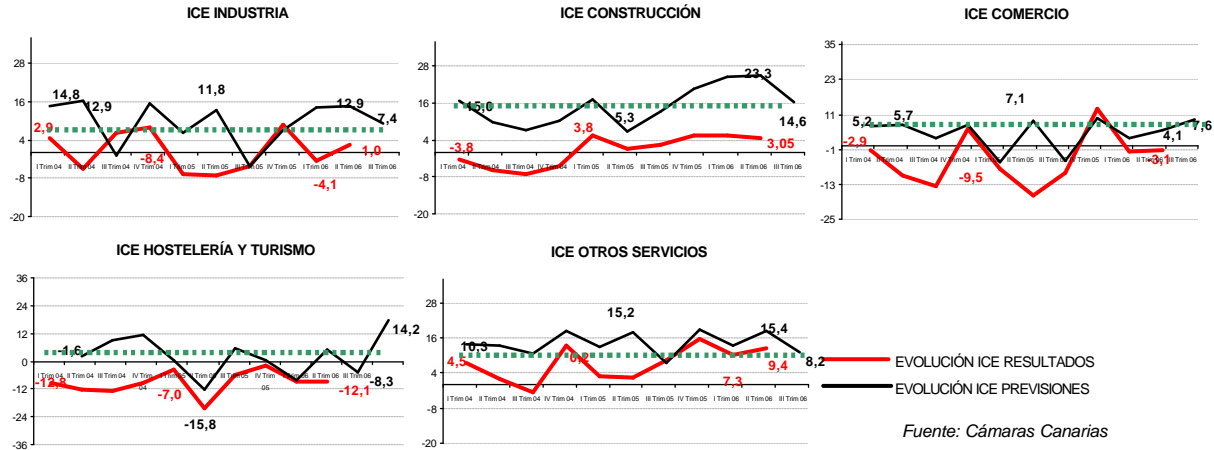
Indicador de Confianza Empresarial (1)

Todos los sectores económicos tienen perspectivas positivas para este tercer trimestre, destacando construcción y turismo, que son los que más esperan crecer, aunque con desigual resultado.

El sector de la construcción aunque es el que muestra un saldo más elevado (14,6 puntos), decae casi once puntos con respecto al trimestre anterior (23,9 puntos), pero continúa tres puntos por encima del mismo periodo del año 2005 (11,7 puntos).

Turismo, debido a las buenas perspectivas para la temporada estival, alcanza los 14,2 puntos desde cotas negativas de -8,3 puntos en el trimestre anterior y -3,0 puntos en el tercer trimestre del año 2005.

Otros servicios, comercio e industria, sufrirán una desaceleración con un decaimiento en su actividad en esta temporada.



Evolución de la coyuntura

Las expectativas de la cifra de negocio aumentan en todos los sectores. Hostelería y turismo es el que más espera aumentar su negocio (31,2), lo que empuja al alza el número de trabajadores (9,2), sin embargo la inversión se mantiene en cotas moderadas. Este sector consolida trimestre a trimestre la recuperación de su actividad.

Construcción continúa siendo el más dinámico con aumento de la cifra de negocio (18,2), de los trabajadores contratados (12,7) y de la inversión (12,9) que espera realizar. Esta situación indica que este sector va a continuar siendo uno de los pilares del crecimiento económico durante el tercer trimestre.

Industria, Comercio y Otros servicios también muestran datos positivos en general en todas sus variables, permitiendo un saldo positivo.

SALDOS(2)	INDUSTRIA		CONSTRUCCIÓN		COMERCIO		HOSTELERÍA Y TURISMO		OTROS SERVICIOS		Gral.	
	Resultado	Previsión	Resultado	Previsión	Resultado	Previsión	Resultado	Previsión	Resultado	Previsión	Resultado	Previsión
	II Trim 06	III Trim 06	II Trim 06	III Trim 06	II Trim 06	III Trim 06	II Trim 06	III Trim 06	II Trim 06	III Trim 06	II Trim 06	III Trim 06
Cifra de negocio	-1,3 ↑	11,3 ↑	-4,7 ↑	18,2 ↑	-23,4 ↑	13,1 ↑	-26,8 ↑	31,2 ↑	14,1 ↑	18,2 ↑	3,9 ↑	18,5 ↑
Trab. contratados	-7,3 ↓	3,9 ↑	9,5 ↑	12,7 ↑	3,4 ↑	3,4 ↑	-9,1 ↑	9,2 ↑	4,4 ↑	4,7 ↑	3,1 ↑	5,2 ↑
Precios de venta	16,1 ↑	10,8 ↑	22,4 ↑	13,2 ↑	9,4 ↑	3,9 ↑	12,8 ↑	11,0 ↑	9,4 ↑	8,5 ↑	10,4 ↑	8,2 ↑
Inversión	11,7 ↑	7,0 ↑	4,3 ↑	12,9 ↑	10,6 ↑	6,3 ↑	-0,5 ↑	2,3 ↑	9,7 ↑	1,6 ↓	8,8 ↑	2,9 ↑
Exportaciones	8,6 ↓	-12,8 ↓	0,0	0,0	8,5 ↑	10,5 ↑	0,0	0,0	-3,2 ↓	4,0 ↑	6,6 ↑	-6,4
ICE	1,0 ↑	7,4 ↑	3,1 ↑	14,6 ↑	-3,1 ↑	7,6 ↑	-12,1 ↑	14,2 ↑	9,4 ↑	8,2 ↑	5,2 ↑	8,9 ↑

↑ ↓ Incremento / Disminución respecto al mismo trimestre del año anterior

Fuente: Cámaras Canarias

Factores que limitan la actividad

Mientras que la debilidad de la demanda es el factor que más limita la actividad en los sectores de construcción, turismo y comercio, tanto industria como otros servicios consideran que el aumento de la competencia es el causante del freno en su actividad.

Destaca Industria como el sector que más enumera la falta de personal cualificado que le impide realizar las contrataciones adecuadas, seguida de la construcción, y la hostelería y el turismo, que se reactiva este trimestre, frente al anterior.

El factor "otras causas" varía entre los sectores. Comercio, por ejemplo, destaca las obras que están sufriendo algunas zonas comerciales; pero todos los sectores coinciden en nombrar el aumento del precio del petróleo y del transporte como una de las principales causas del aumento de los precios.

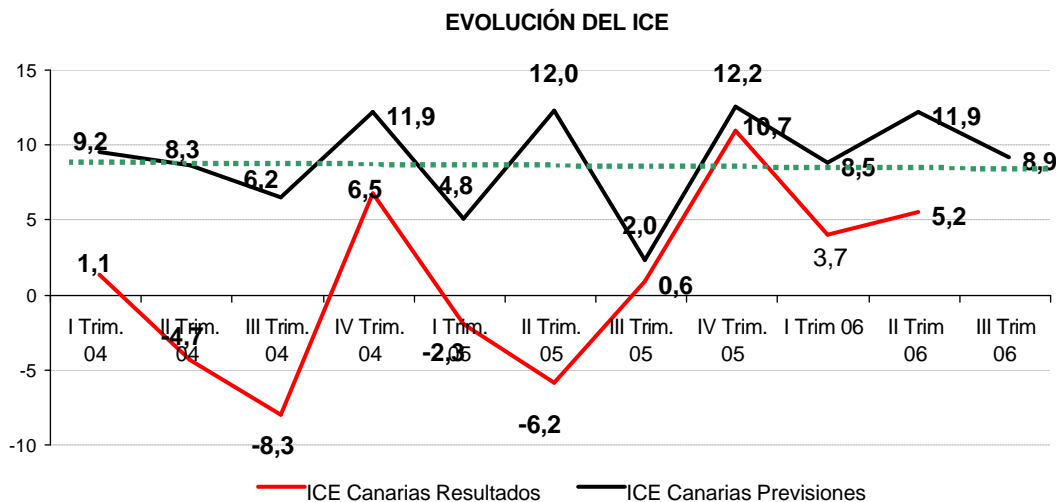
	INDUSTRIA	CONSTRUCCIÓN	COMERCIO	HOSTELERÍA Y TURISMO	OTROS SERVICIOS	Gral.
Aumento competencia	58,1%	41,1%	54,1%	44,5%	36,6%	40,4%
Debilidad de la demanda	43,3%	45,5%	55,4%	66,9%	34,3%	41,0%
Otras causas	18,7%	8,0%	23,8%	21,8%	32,0%	28,7%
Escasez personal cualificado	36,1%	30,3%	9,4%	19,5%	17,1%	17,0%
Dificultades de financiación/tesorería	12,3%	14,3%	7,9%	8,8%	7,4%	8,0%
Insuficiencia capacidad instalada	8,8%	4,2%	4,3%	2,6%	1,4%	2,1%

Fuente: Cámaras Canarias

Evolución del Indicador de Confianza Empresarial (1)

La curva que recoge la evolución de las perspectivas en Canarias desde el primer trimestre de 2004, muestra una tendencia a la baja en todos los terceros trimestres, con mayor o menor intensidad, dependiendo de la evolución del trimestre anterior. Así mientras los resultados del segundo trimestre de 2005 empujaron las perspectivas del tercer trimestre desde los 12 puntos a los 2, este año 2006, la evolución del turismo, las ventas y las perspectivas de aumento de la actividad en la construcción y la hostelería han mantenido la caída, desde 11,9 a 8,9 puntos.

Este comportamiento de las perspectivas se ve reforzado por los resultados del segundo trimestre, que con respecto al año anterior sube once puntos desde -6,2 hasta los 5,2 actuales.



P.1- En el segundo trimestre de 2006, en comparación con el trimestre anterior, ¿diría Vd. que en su negocio han aumentado, siguen igual o han disminuido...?

	Aumentado	Sigue igual	Disminuido
1.1 Cifra de negocio	30,8%	42,3%	26,9%
1.2 Nº trabajadores con contrato	13,2%	76,6%	10,2%
1.3 Precios de venta	16,2%	78,0%	5,8%
1.4 Inversión	22,1%	64,6%	13,3%
1.5 Exportaciones	18,6%	69,4%	12,0%

P.2- Durante el tercer trimestre de 2006, en comparación con el primer trimestre, ¿prevé Vd. que en su negocio aumenten, sigan igual o disminuyan...?

	Aumentará	Seguirá igual	Disminuirá
1.1 Cifra de negocio	35,6%	47,3%	17,1%
1.2 Nº trabajadores con contrato	10,9%	83,5%	5,6%
1.3 Precios de venta	11,9%	84,5%	3,6%
1.4 Inversión	13,0%	77,0%	10,0%
1.5 Exportaciones	7,7%	78,1%	14,2%

P.3- ¿Qué factores cree Vd. que limitan el nivel de actividad de su empresa o la marcha de su negocio?

3.1 Debilidad de la demanda	41,0%
3.2 Escasez de mano de obra especializada / personal cualificado	17,0%
3.3 Insuficiencia de capacidad instalada	2,1%
3.4 Dificultades de financiación o tesorería	8,0%
3.5 Aumento de la competencia	40,4%
3.6 Otras causas (especificar)	28,7%

Ficha técnica: Analizados 1.074 establecimientos con al menos un trabajador, distribuidos por toda la Comunidad Canaria.

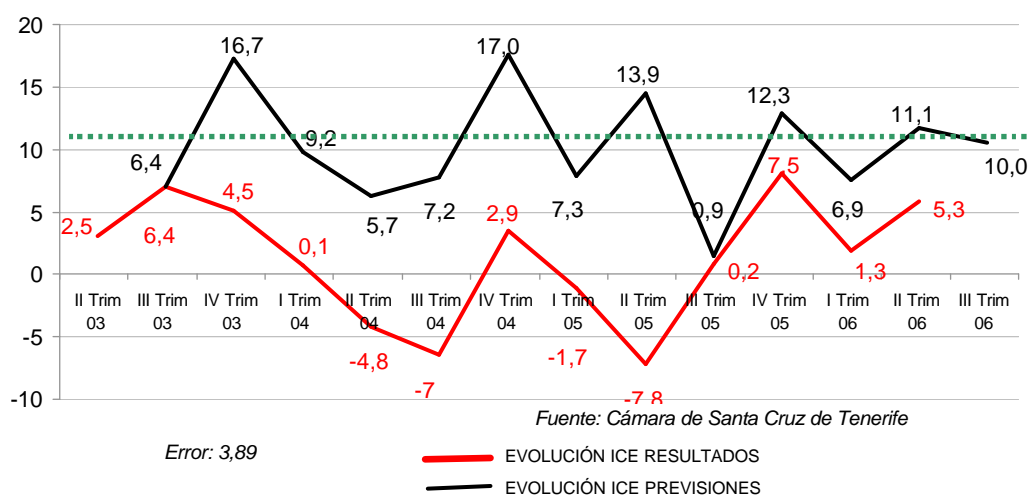
El margen de error máximo para un nivel de confianza del 95% es de +/-2,97%

RESULTADOS PROVINCIALES S/C TFE

Indicador de Confianza Empresarial (1)

La confianza de las empresas de la Provincia de Santa Cruz de Tenerife mantiene niveles elevados en el segundo trimestre del año, mostrando una leve moderación para los meses de verano. Sin embargo, y a pesar de está leve caída de ICE de perspectivas, los resultados sitúan el indicador en 10 puntos, muy por encima de las 0,9 décimas de punto registradas durante el mismo trimestre del año anterior. Por primera vez desde hace tres años el ICE de resultados arroja un saldo positivo en el segundo trimestre del año, situándose en los 5,3 puntos, el valor más elevado desde que se viene realizando el indicador. Unos resultados que apuntan a que la actividad económica de las islas se mantendrá dinámica durante los próximos meses.

EVOLUCIÓN DEL ICE - S/C DE TENERIFE



Evolución de la coyuntura

Estos buenos resultados se deben principalmente a unas mejores expectativas de inversión, que ya se comportó con una gran fortaleza en el segundo trimestre del año (13,7 puntos de saldo frente al -7,1 registrado para el mismo periodo del año anterior). Además, también el empleo y la cifra de negocio se muestran superiores a las del año 2005. Este buen comportamiento de las variables en el segundo trimestre del año apunta a un importante dinamismo en las empresas de la provincia que se prevé se mantenga en el tercer trimestre del año, aunque de forma mucho más moderada. Los precios de venta también arrojan un repunte importante, al igual que las exportaciones que a pesar de no presentar un saldo muy elevado, no revelan los valores negativos que se preveían para el tercer trimestre del año pasado.

SALDOS (2)

	RESULTADOS				PERSPECTIVAS			
	II Trim 05		II Trim 06		III Trim 05		III Trim 06	
	S/C Tfe	Canarias	S/C Tfe	Canarias	S/C Tfe	Canarias	S/C Tfe	Canarias
La cifra de negocio	-11,9	-9,8	-1,0	3,7	8,0	8,8	15,2	18,5
El número de trabajadores contratados	-4,3	-4,3	3,1	3,1	1,1	1,0	7,5	5,2
Los Precios de venta	1,4	2,0	13,5	10,4	4,1	4,7	9,7	8,1
La inversión	-7,1	-4,5	13,7	8,8	-6,3	-3,9	7,2	2,9
Las exportaciones	1,1	3,3	5,6	5,4	-8,3	-6,4	1,3	-6,2
ICE	-7,8	-6,2	5,3	5,2	0,9	2,0	10,0	8,9

Fuente: Cámara de Santa Cruz de Tenerife

(1) Media de los saldos de la cifra de negocio, número de trabajadores con contrato e inversión

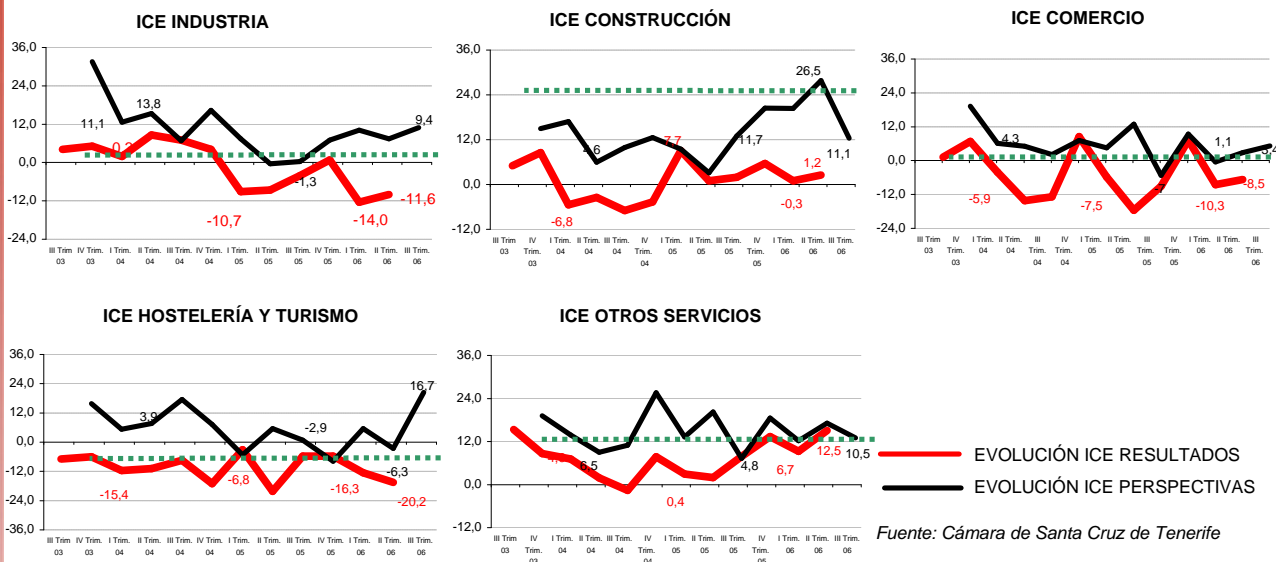
(2) Saldos: diferencia entre las respuestas "aumenta" y "disminuye"

RESULTADOS POR SECTORES

Indicador de Confianza Empresarial (1)

Las empresas de hostelería y turismo son las que se muestran más optimistas con un ICE para el tercer trimestre del año de 16,7 puntos, el mejor desde que se viene elaborando el indicador. La construcción modera significativamente su confianza aunque sigue arrojando un Indicador elevado, situando a un nivel similar al registrado para el tercer trimestre de 2005.

El resto de los sectores también muestran unas perspectivas positivas y mejores a las del año anterior.



— EVOLUCIÓN ICE RESULTADOS
— EVOLUCIÓN ICE PERSPECTIVAS

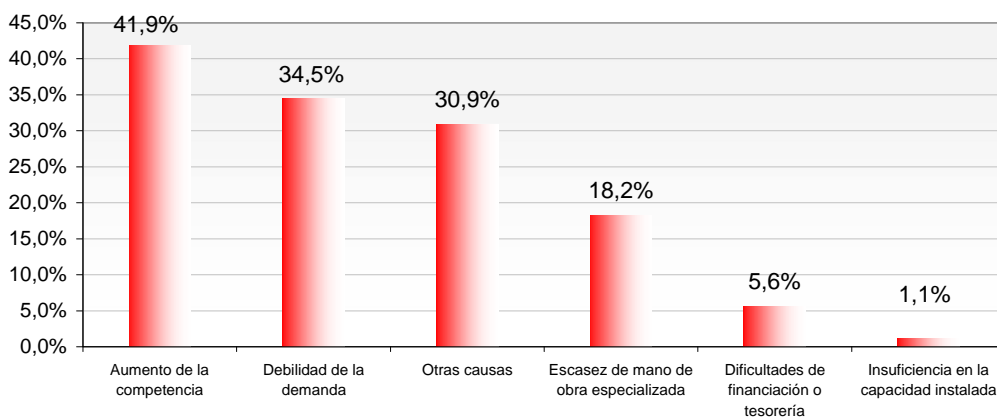
Fuente: Cámara de Santa Cruz de Tenerife

Factores que limitan la actividad

El aumento de la competencia incrementa su importancia como factor que limita la actividad de las empresas de la provincia de Santa Cruz de Tenerife, con un porcentaje de respuesta del 41,9%. En este sentido, el incremento de los precios y sus repercusiones sobre los costes de las empresas puede estar perjudicando la capacidad de nuestras empresas para competir con productos y servicios procedentes de otros países.

La debilidad de la demanda se posiciona como el segundo factor más importante seguido a muy corta distancia el denominado otras causas, entre los que cabría destacar elevado precio de las materias primas y los transportes, competencia desleal, carencia de suelo, escasa calidad del turista que viene con el paquete de todo incluido, las obras, etc.

Las dificultades de financiación aún no se hacen notar entre nuestros empresarios ya que el porcentaje de respuesta para este factor fue del 5,6%.



■ TRIM ACTUAL

Fuente: Cámara de Santa Cruz de Tenerife

Ficha técnica: Analizados 547 establecimientos con al menos un trabajador, distribuidos por toda la Provincia de Santa Cruz.

El margen de error máximo para un nivel de confianza del 95% es de +/-3,89%