

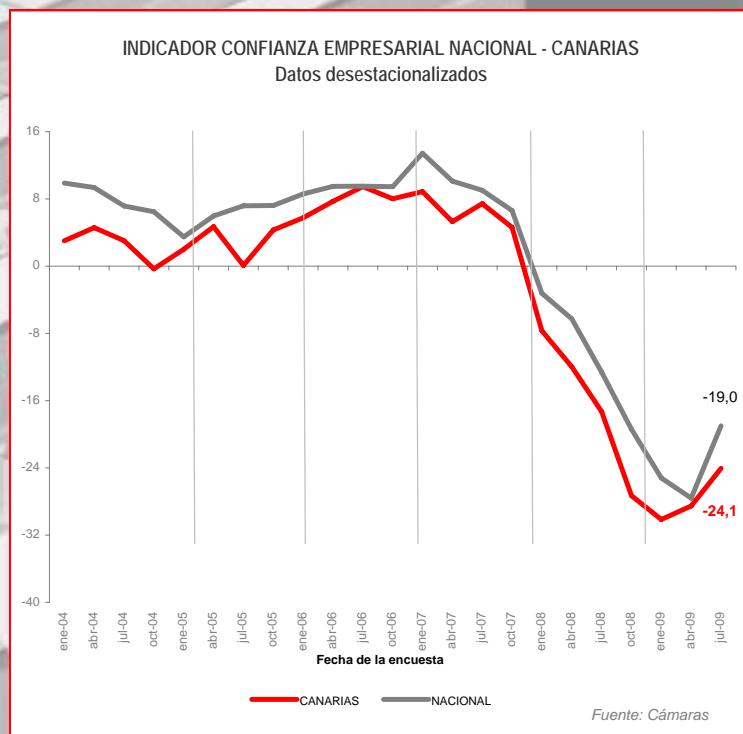
Indicador de Confianza Empresarial

Julio 2009

Evolución del Indicador de Confianza Empresarial

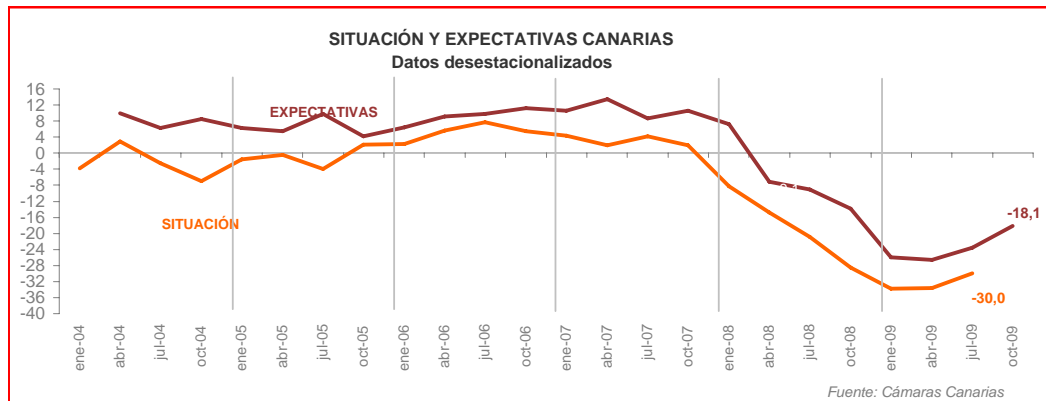
La evolución de la confianza entre los empresarios canarios experimenta un repunte de 4,4 puntos con respecto al dato registrado el pasado mes de abril, y se sitúa en -24,1 puntos. Este comportamiento confirma el cambio de tendencia iniciado en la oleada anterior, a pesar de situarse 5 puntos por debajo de la media manifestada por el conjunto del Estado. El comportamiento del ICE nacional mejora la confianza en 8,6 puntos y se sitúa en -19 puntos.

En el ámbito provincial continúa ampliándose la diferencia entre ambos territorios. El ICE de Las Palmas apunta una mejoría que va desde -15,7 de abril hasta -7,4 de julio, mientras que los empresarios santacruceros muestran un tímido avance de algo más de dos puntos hasta situarse en -33,6.

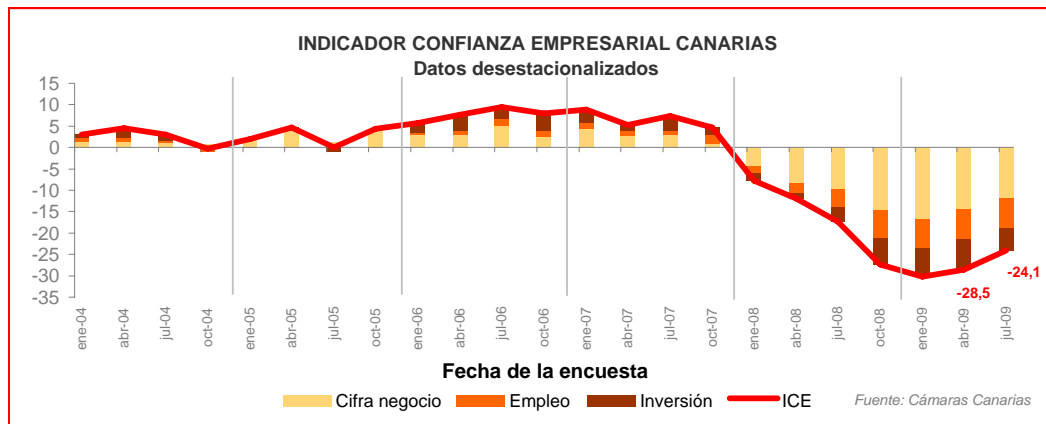


Composición del ICE

El índice de SITUACION del segundo trimestre confirma las expectativas de los empresarios en el trimestre anterior y registra un incremento hacia cifras menos negativas, mejorando en 3,6 puntos hasta situarse en -30 puntos. El índice de EXPECTATIVAS empresariales para el tercer trimestre remontando hasta alcanzar -18,1 puntos, 5,4 superiores al dato del trimestre anterior. Los empresarios continúan confiando en que el nivel de deterioro de su actividad será menor a medida que avance del año.

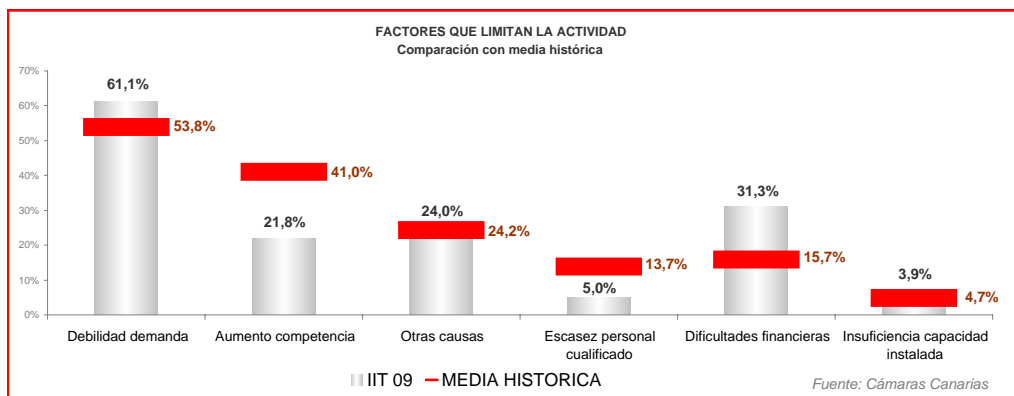


El nuevo repunte en la confianza empresarial canaria se sustenta a una ligera mejoría en las tres variables que componen el ICE, especialmente en la cifra de negocio y la inversión, mientras que la variable de empleo permanece prácticamente sin cambios, confirmando un estancamiento en la creación de empleo. La cifra de negocios de las empresas sigue siendo la que mantiene la peor evolución a pesar de ser la variable que mejor se ha comportado en esta encuesta. Este avance no nos puede hacer olvidar que todos los componentes del ICE se mantienen en niveles negativos.



Factores que limitan la actividad

La debilidad de la demanda continúa siendo el principal factor que limita la actividad de las empresas, a pesar de que ha experimentado un descenso de más de un 10% con respecto a abril por lo que se siguen acusando los síntomas de la ralentización del consumo. En segundo lugar se sitúa las dificultades de financiación con un 31,3% de empresas que señala a ese factor experimentando un descenso de 4,3% con respecto a la oleada de abril. En tercer lugar se encuentra el factor otras causas señaladas por un 24% de los encuestados, destacando la sensación de inseguridad por la crisis, morosidad, falta de infraestructuras en zonas turísticas y comerciales....

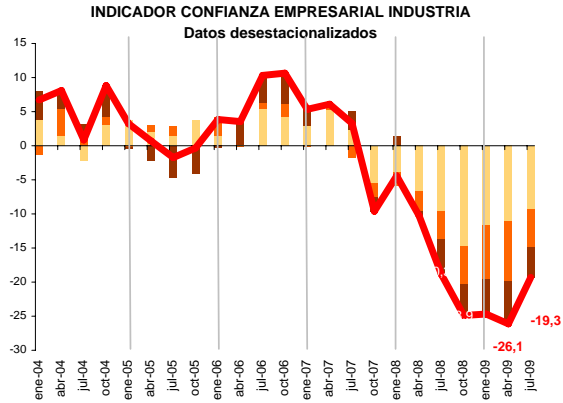


Composición del ICE por sectores

La confianza mejora en todos los sectores salvo en la construcción que retrocede dos puntos con respecto a abril.

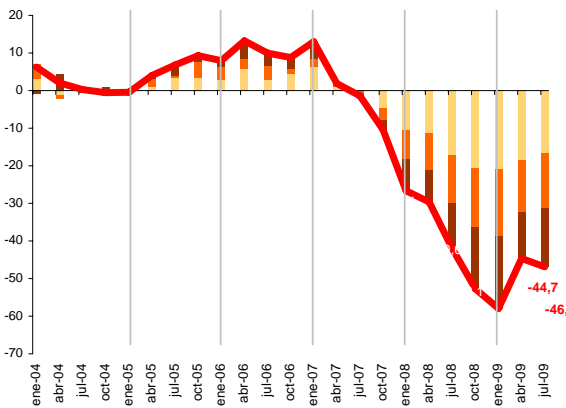
La mayor subida de la confianza se ha producido en el comercio seguida por la industria, hostelería y por último el subgrupo otros servicios. A pesar de este avance todas las variables que componen el ICE permanecen en signo negativo en todos los sectores.

La cifra de negocio sigue siendo la variable que más se reciente, el empleo mientras que la inversión progresa de forma muy débil.



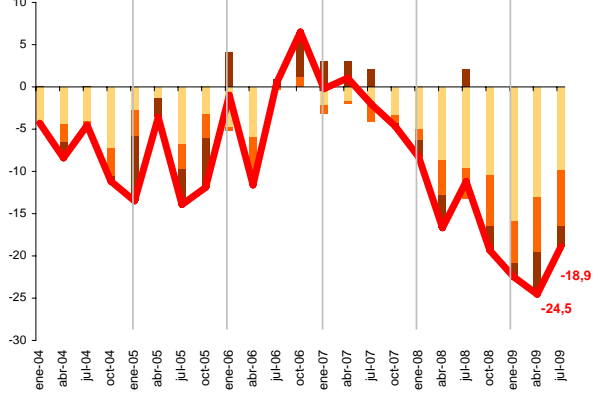
La **industria** es el sector con el segundo mejor comportamiento con avances en todas las variables, especialmente en el empleo. Progresa 6,8 puntos con respecto al trimestre anterior y se sitúa en -19,3.

INDICADOR CONFIANZA EMPRESARIAL CONSTRUCCIÓN
Datos desestacionalizados



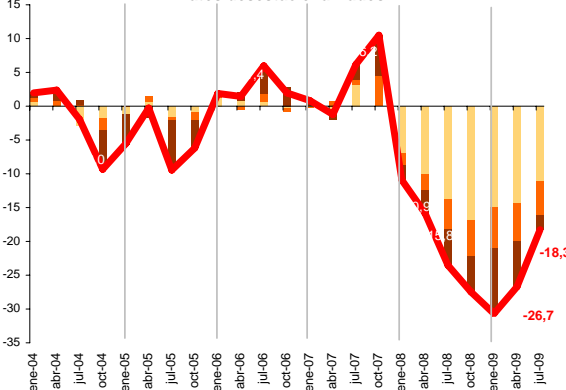
La **construcción** sigue siendo el sector con el nivel de confianza más bajo -46,7. La leve mejoría del trimestre anterior no se consolida y el ICE experimenta un nuevo descenso que a pesar de mejorar su cifra de negocio no ha sido suficiente para compensar un peor comportamiento de la inversión y una estabilidad en el empleo.

INDICADOR CONFIANZA EMPRESARIAL HOSTELERÍA
Datos desestacionalizados



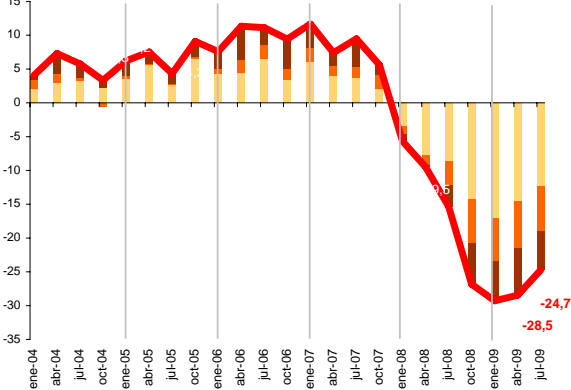
El comienzo de la época estival unido a las campañas de promoción en el turismo interno ha hecho que el ICE mejore 5,6 puntos, apoyado por una mejora en las cifras de negocio y en la inversión. A pesar de ello, los datos son peores que en julio de 2008.

INDICADOR CONFIANZA EMPRESARIAL COMERCIO
Datos desestacionalizados



El **comercio** se recupera en 8,4 puntos llegando hasta -18,3 puntos. La mejora en la cifra de negocios motivada por la campaña de rebajas con la que prevén una mejoría en sus ventas, podrían estar detrás de este repunte

INDICADOR CONFIANZA EMPRESARIAL O. SERVICIOS
Datos desestacionalizados



Repunta tímidamente en 3,8 puntos, hasta los -24,7 puntos motivado por leves mejoras en cifra de negocio e inversión, mientras el empleo permanece casi inalterado con respecto a la encuesta anterior (-0,2 puntos)

■ Cifra negocio ■ Empleo ■ Inversión ■ ICE

Fuente: Cámaras Canarias

INDICADOR DE CONFIANZA EMPRESARIAL

P.1- En el segundo trimestre de 2009, en comparación con el trimestre anterior, ¿diría Vd. que en su negocio han aumentado, siguen igual o han disminuido...?

	Aumentado	Sigue igual	Disminuido	No realiza
1.1 Cifra de negocio	5,8%	32,9%	61,3%	
1.2 Nº trabajadores con contrato	3,2%	69,8%	27,0%	
1.3 Precios de venta	5,1%	64,0%	30,9%	
1.4 Inversión	7,6%	69,6%	22,8%	
1.5 Exportaciones	10,4%	53,3%	36,4%	93%

P.2- Durante el tercer trimestre de 2009, en comparación con el segundo trimestre de 2009, ¿prevé Vd. que en su negocio aumenten, sigan igual o disminuyan...?

	Aumentará	Seguirá igual	Disminuirá	No realiza
2.1 Cifra de negocio	15,6%	48,0%	36,5%	
2.2 Nº trabajadores con contrato	5,4%	70,6%	24,0%	
2.3 Precios de venta	6,1%	66,3%	27,6%	
2.4 Inversión	8,6%	63,0%	28,4%	
2.5 Exportaciones	4,8%	73,5%	21,6%	94%

P.3- ¿Qué factores cree Vd. que limitan el nivel de actividad de su empresa o la marcha de su negocio?

3.1 Debilidad de la demanda	61,1%
3.2 Escasez de mano de obra especializada / personal cualificado	5,0%
3.3 Insuficiencia de capacidad instalada	3,9%
3.4 Dificultades de financiación o tesorería	31,3%
3.5 Aumento de la competencia	21,8%
3.6 Otras causas (especificar)	24,0%

Ficha técnica: Analizados 1.239 establecimientos con al menos un trabajador, distribuidos por toda la Comunidad Canaria.
El margen de error máximo para un nivel de confianza del 95% es de +/- 2,76%

Metodología:

- Saldos: diferencia entre el porcentaje de respuestas "aumenta" y "disminuye".
- Los saldos se corrigen de estacionalidad
- SITUACIÓN y EXPECTATIVAS: media de los saldos de cifra de negocio, nº de trabajadores con contrato e inversión.
- ICE: media de SITUACIÓN y las EXPECTATIVAS.

CÁMARAS CANARIAS SERVICIOS DE ESTUDIOS ECONÓMICOS

www.camaratenerife.com
922 100 405

www.camaralaspalmas.com
928 390 390