

Indicador de Confianza Empresarial

Octubre 2010

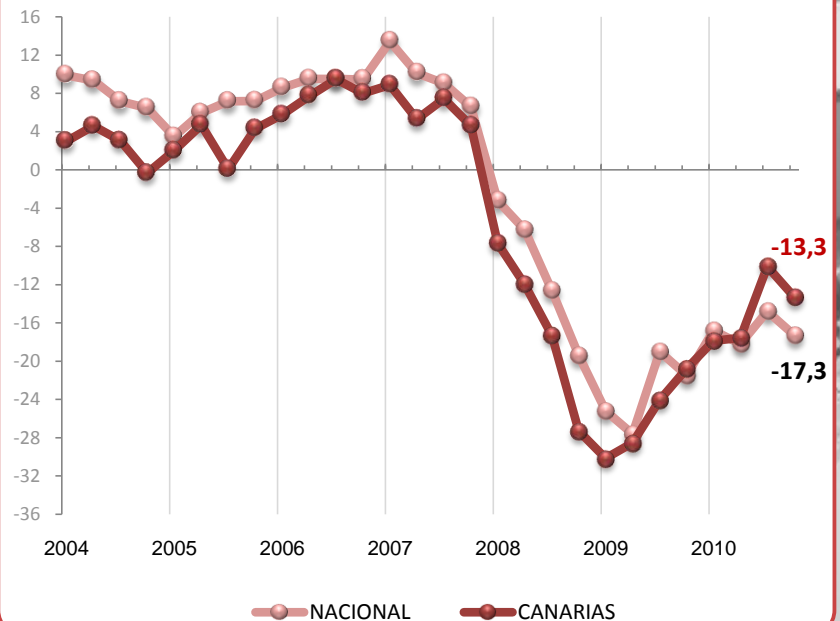
Evolución del Indicador de Confianza Empresarial

El **Indicador de Confianza Empresarial Canario** del mes de octubre rompe con la tendencia de mejoría que se venía experimentando desde comienzos de 2009.

La media entre los resultados empresariales obtenidos durante la temporada estival y las perspectivas de los empresarios canarios para los tres últimos meses del año, retrocede 3,2 puntos, acentuando la negatividad de la confianza hasta los -13,3 puntos.

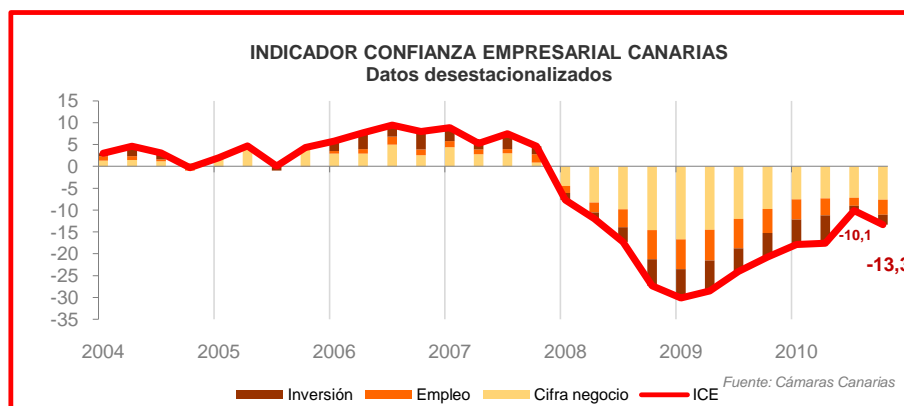
Una caída que contrasta con el impulso del trimestre anterior pero que aún nos sitúa 14 puntos por encima de la confianza alcanzada un año antes (-24,3 puntos) y 4 puntos sobre el nivel de confianza medio del conjunto de empresarios españoles (-17,3 puntos).

INDICADOR CONFIANZA EMPRESARIAL
Datos desestacionalizados



Composición del ICE

En el deterioro de la confianza han contribuido las tres variables que componen el ICE (cifra de negocios, empleo e inversión), con descensos en sus saldos respecto al trimestre anterior, especialmente el referido al empleo que pierde 1,7 puntos. La inversión aumenta su negatividad en 1,1 puntos, mientras que la cifra de negocios tan sólo se deteriora 0,4 puntos.



El Índice correspondiente a los **RESULTADOS** de las empresas canarias durante el trimestre estival pierde 4,4 puntos hasta los -18, un comportamiento que unido a la incertidumbre que está presente en el escenario económico de las islas ha arrastrado al índice de **EXPECTATIVAS** que acusa una pérdida de 2,1 puntos y se sitúa en un -8,7. La segunda caída desde hace justo un año, aunque la pérdida del ICE de expectativas en octubre de 2009 fue de medio punto, frente a los 2,1 puntos que se han perdido en octubre de 2010.



Factores que limitan la actividad

Como viene siendo habitual a lo largo de esta crisis vuelve a crecer el peso que le dan los empresarios canarios a las dificultades de financiación como factor limitador de su actividad. Un 38,6% de las empresas acusa esta dificultad, 5,7 puntos porcentuales más que en el trimestre anterior y 19,4 puntos por encima de la media histórica de esta variable. Por su parte, la debilidad de la demanda se sigue posicionando como líder indiscutible como factor limitativo, aunque pierde algo de peso respecto al mes de julio con un porcentaje de respuesta del 63% (2,9 puntos menos que en el trimestre anterior).

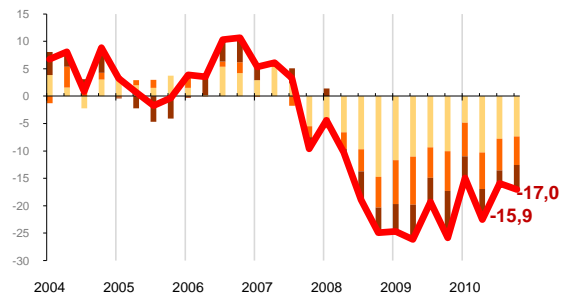


Composición del ICE por sectores

Todos los sectores económicos mantienen su nivel de confianza en negativo. Las empresas de servicios, con la excepción de la hostelería y el turismo, han sido las que más han acusado la pérdida de actividad.

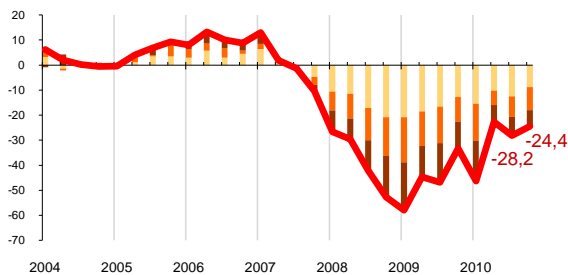
Respecto al trimestre anterior avanzan la construcción y la hostelería y el turismo con una recuperación hacia valores menos negativos en sus ICEs de 3,7 y 6,5 puntos, respectivamente. Una mejoría que no deja de situar al sector de la construcción como el que peor confianza registra con un ICE de -24,4 puntos y que por el contrario sitúa a la hostelería y el turismo como el mejor posicionado con un ICE en octubre de -1,7 puntos. La industria, el comercio y el denominado resto de servicios pierden posiciones con nuevas caídas en sus niveles de confianza.

INDICADOR CONFIANZA EMPRESARIAL INDUSTRIA
Datos desestacionalizados



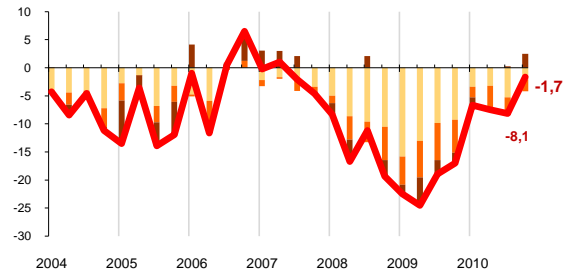
La **industria** canaria pierde 1,1 puntos en su nivel de confianza respecto a la encuesta del mes de julio como consecuencia del deterioro en su saldo de inversión que pasa de los -2,4 a los -4,5 puntos. El empleo recuperó 0,6 y la cifra de negocio 0,4 décimas de punto.

INDICADOR CONFIANZA EMPRESARIAL CONSTRUCCIÓN
Datos desestacionalizados



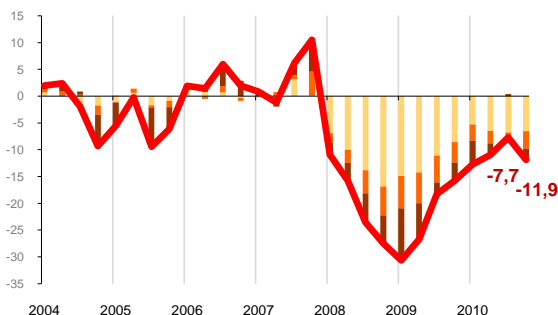
La **construcción** se sigue posicionando como el sector más afectado por esta crisis, aunque la media de los resultados del trimestre estival y las perspectivas para los próximos meses le permiten mejorar su ICE en 3,7 puntos, gracias a un saldo menos negativo en la cifra de negocios y la inversión. La variable empleo retrocede 1,1 puntos.

INDICADOR CONFIANZA EMPRESARIAL HOSTELERÍA
Datos desestacionalizados



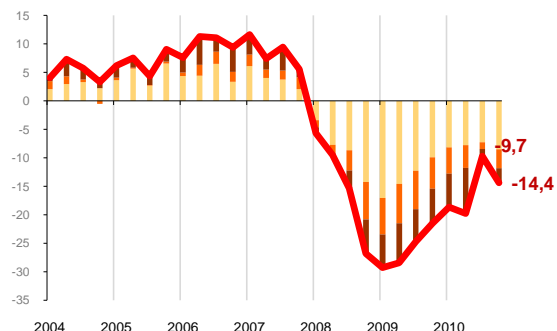
La confianza de los empresarios de **hostelería y turismo** aún se mantiene en valores negativos pero experimenta un importante avance de 6,5 puntos respecto a la encuesta de julio repartido entre el conjunto de variables que lo conforman: cifra de negocios (3,2 puntos), empleo (1,1 puntos) e inversión (2,2 puntos).

INDICADOR CONFIANZA EMPRESARIAL COMERCIO
Datos desestacionalizados



El **comercio** interrumpe la continua mejoría que venía experimentando su ICE desde comienzos de 2009 y retrocede 4,2 puntos. El ICE se sitúa en los -11,9 puntos debido a menor saldo en la inversión (-2,5 puntos) y el empleo (-1,9 puntos). La cifra de negocio se mantiene estable con un saldo de 0,2 puntos.

INDICADOR CONFIANZA EMPRESARIAL O. SERVICIOS
Datos desestacionalizados



El grupo de **“resto de servicios”** (transportes, consultorías, servicios personales,...) es el que mayor deterioro experimenta con un retroceso en su ICE de 4,7 puntos repartido entre las tres variables que componen el indicador: cifra de negocios (-1,3 puntos), empleo (-2,1 puntos) e inversión (-1,3 puntos).

■ Cifra negocio ■ Empleo ■ Inversión ■ ICE

Fuente: Cámaras Canarias

INDICADOR DE CONFIANZA EMPRESARIAL

P.1- En el tercer trimestre de 2010, en comparación con el trimestre anterior, ¿diría Vd. que en su negocio han aumentado, siguen igual o han disminuido...?

	Aumentado	Sigue igual	Disminuido	No realiza
1.1 Cifra de negocio	11,8%	38,2%	50,0%	
1.2 Nº trabajadores con contrato	4,9%	78,5%	16,6%	
1.3 Precios de venta	5,3%	70,5%	24,2%	
1.4 Inversión	8,8%	74,2%	16,9%	
1.5 Exportaciones	20,4%	58,4%	21,2%	87%

P.2- Durante el cuarto trimestre de 2010, en comparación con el tercer trimestre de 2010, ¿prevé Vd. que en su negocio aumenten, sigan igual o disminuyan...?

	Aumentará	Seguirá igual	Disminuirá	No realiza
2.1 Cifra de negocio	25,6%	49,8%	24,6%	
2.2 Nº trabajadores con contrato	4,2%	86,9%	8,9%	
2.3 Precios de venta	5,6%	84,5%	9,9%	
2.4 Inversión	4,7%	82,0%	13,3%	
2.5 Exportaciones	17,7%	68,7%	13,7%	87%

P.3- ¿Qué factores cree Vd. que limitan el nivel de actividad de su empresa o la marcha de su negocio?

3.1 Debilidad de la demanda	63,0%
3.2 Escasez de mano de obra especializada / personal cualificado	4,2%
3.3 Insuficiencia de capacidad instalada	2,4%
3.4 Dificultades de financiación o tesorería	38,6%
3.5 Aumento de la competencia	29,3%
3.6 Trámites administrativos soportados (nº, tiempo y/o coste)	9,2%
3.7 Otras causas (especificar)	16,5%

Ficha técnica: Analizados 1.180 establecimientos con al menos un trabajador, distribuidos por toda la Comunidad Canaria.

El margen de error máximo para un nivel de confianza del 95% es de +/- 2,83%

Metodología:

- Saldos: diferencia entre el porcentaje de respuestas "aumenta" y "disminuye".
- Los saldos se corrigen de estacionalidad
- SITUACIÓN y EXPECTATIVAS: media de los saldos de cifra de negocio, nº de trabajadores con contrato e inversión.
- ICE: media de SITUACIÓN y las EXPECTATIVAS.

CÁMARAS CANARIAS SERVICIOS DE ESTUDIOS ECONÓMICOS

www.camaratenerife.com
922 100 405

www.camaragrancanaria.com
928 390 390