

# Indicador de Confianza Empresarial

Perspectivas tercer trimestre 2005  
Resultados segundo trimestre 2005

AÑO 2005

## CANARIAS

### Resultados generales

La confianza empresarial evoluciona a la baja durante el tercer trimestre del año. El ICE de perspectivas desciende hasta los 2 puntos, 4,8 puntos por debajo de los 6,2 puntos alcanzados el mismo trimestre de 2004.

La pérdida de confianza se apoya en un descenso en las inversiones previstas y en un mantenimiento del empleo. Los precios podrían experimentar un leve repunte en los próximos meses.

La debilidad de la demanda se posiciona como el factor más importante que limita la actividad de las empresas canarias, con un porcentaje cercano al 50% de las respuestas del conjunto de empresarios. Este hecho denota una pérdida de fuerza en el consumo de los hogares y un descenso en la capacidad de gasto de los turistas.

### Resultados por sectores

Construcción es el sector que mejor evolución del ICE de perspectivas registra, alcanzando cifras superiores a las del mismo trimestre del año anterior. En el resto de sectores el ICE reduce su valor pasando a ser negativo en todos (industria, comercio y hostelería y turismo), salvo en el denominado otros servicios.

El sector de la construcción es el único que experimenta crecimientos en todas las variables de análisis. El referido a otros servicios también arroja saldos positivos con la única excepción de sus previsiones en exportación. El sector comercial es el que acusa unas menores expectativas de inversión a corto plazo, seguido de la industria y la hostelería y el turismo.

Los empresarios de la construcción son los que más trabajadores prevén contratar, seguidos, a distancia, de los empresarios dedicados al comercio. Resto de servicios y hostelería y turismo, manifiestan una estabilidad del empleo actual, mientras que la industria contempla una leve caída en el número de trabajadores contratados para los próximos meses.

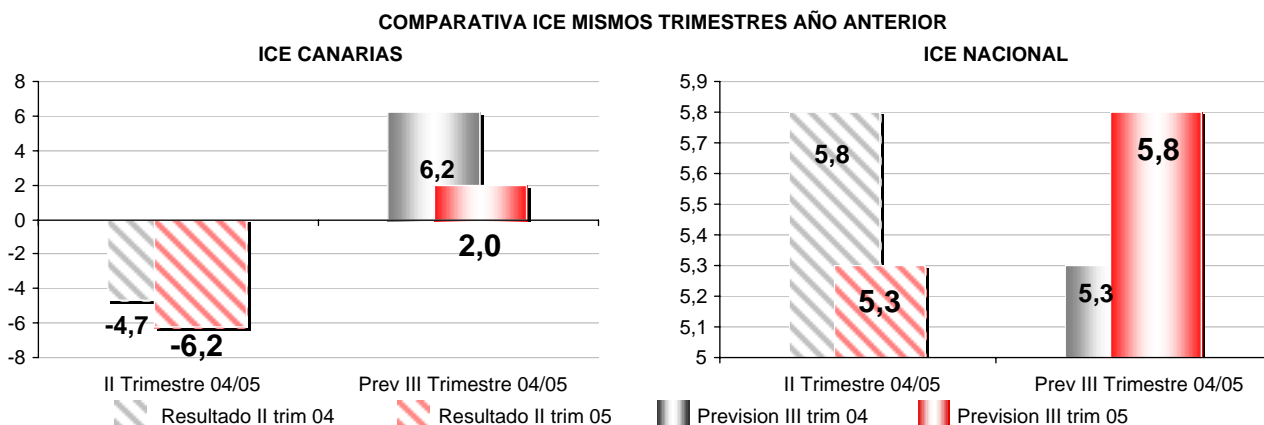
Los precios descenderán en hostelería y turismo y de forma leve en comercio. El resto de sectores prevé subidas a corto plazo.

## RESULTADOS GENERALES

### Indicador de Confianza Empresarial (1)

El Indicador de Confianza Empresarial de Canarias cae en el tercer trimestre del año, por debajo incluso del dato registrado por el Indicador el mismo periodo del año anterior. El ICE se sitúa en 2 puntos, 4,2 puntos menos que el dato del tercer trimestre de 2004. Por el contrario, el ICE nacional repunta levemente en el tercer trimestre del año y se sitúa en 5,8 puntos, 3,8 puntos superior al canario.

Las previsiones de recuperación que se apuntaban para el segundo trimestre del año no se llegaron a consolidar puesto que los resultados del ICE canario en el segundo trimestre del año cayeron 3,9 puntos respecto al primer trimestre del año, situándose 1,5 puntos por debajo del ICE de resultados del segundo trimestre de 2004.



El ICE varía entre -100 y +100: valores positivos indican avances, mientras que datos negativos señalan retroceso de la actividad.

Fuente: Cámaras Canarias

### Evolución de la coyuntura

El descenso de la confianza empresarial en el tercer trimestre del año se sustenta en una caída de la inversión y en un leve crecimiento en la contratación los trabajadores. Los precios podrían experimentar un leve repunte en los próximos meses, mientras que el comportamiento de las exportaciones apunta a un cierto retraimiento.

El resultado negativo del segundo trimestre es fruto del descenso experimentado en todas las variables que conforman el ICE: cifra de negocios, trabajadores contratados e inversión. Las únicas variables que arrojaron saldos positivos fueron los precios de venta y las exportaciones. En el territorio nacional todas las variables objeto de análisis mostraron saldos positivos salvo la referida a las exportaciones.

SALDOS (2)	RESULTADOS				PERSPECTIVAS			
	II Trim 04		II Trim 05		III Trim 04		III Trim 05	
	Canarias	España	Canarias	España	Canarias	España	Canarias	España
La cifra de negocio	-11,6	1,8	-9,8	1,4	11,7	7,5	8,8	7,5
El número de trabajadores contratados	-2,3	4,4	-4,3	3,9	2,3	2,4	1,0	2,1
Los Precios de venta	5,7	6,6	2,0	8,9	4,2	5,8	4,7	2,7
La inversión	-0,1	11,2	-4,5	10,7	4,8	5,9	-3,9	7,6
Las exportaciones	5,0	-1,3	3,3	-5,1	1,0	8,7	-6,4	8,1
<b>ICE</b>	<b>-4,7</b>	<b>5,8</b>	<b>-6,2</b>	<b>5,3</b>	<b>6,2</b>	<b>5,3</b>	<b>2,0</b>	<b>5,7</b>

Fuente: Cámaras Canarias

### Factores que limitan la actividad

Frente al primer puesto ocupado por el aumento de la competencia como principal factor limitativo de la actividad de las empresas canarias en los primeros meses del año, durante el segundo trimestre de 2005, es la debilidad de la demanda la que pasa a situarse en la primera posición, hecho que puede estar apuntando a una merma en el consumo de los hogares.

El aumento de la competencia pierde peso respecto al primer trimestre del año, al igual que sucede con los factores referidos a la dificultades de financiación y tesorería y, a la insuficiencia de la capacidad instalada. La escasez de personal cualificado se mantiene en torno a los mismos porcentajes de respuesta que en el primer trimestre de 2005, mientras que la opción de otras posibles causas gana peso.

	I Trim 04		II Trim 04		III Trim 04		IV Trim 04		I Trim 05		II Trim 05	
	Canarias	España	Canarias	España	Canarias	España	Canarias	España	Canarias	España	Canarias	España
Debilidad demanda	38,8%	55,5%	61,6%	51,9%	49,2%	50,2%	49,0%	49,7%	39,5%	48,5%	48,9%	42,7%
Aumento competencia	26,9%	43,4%	55,7%	50,4%	57,0%	52,6%	40,4%	57,1%	53,5%	51,7%	38,5%	54,6%
Escasez personal cualificado	8,7%	14,7%	19,2%	18,8%	10,4%	16,1%	10,7%	21,6%	16,0%	17,8%	15,6%	19,0%
Otras causas	9,6%	11,3%	15,1%	16,2%	23,0%	16,4%	25,1%	17,7%	23,3%	19,7%	31,8%	17,5%
Dificultades financiación	4,9%	11,3%	11,8%	8,7%	6,0%	11,1%	6,7%	17,3%	20,8%	10,6%	7,1%	11,6%
Insuficiencia capacidad	2,0%	2,6%	4,3%	3,7%	2,1%	3,2%	3,5%	4,0%	2,7%	8,9%	4,5%	3,4%

Fuente: Cámaras Canarias

(1) Media de los saldos de la cifra de negocio, número de trabajadores con contrato e inversión

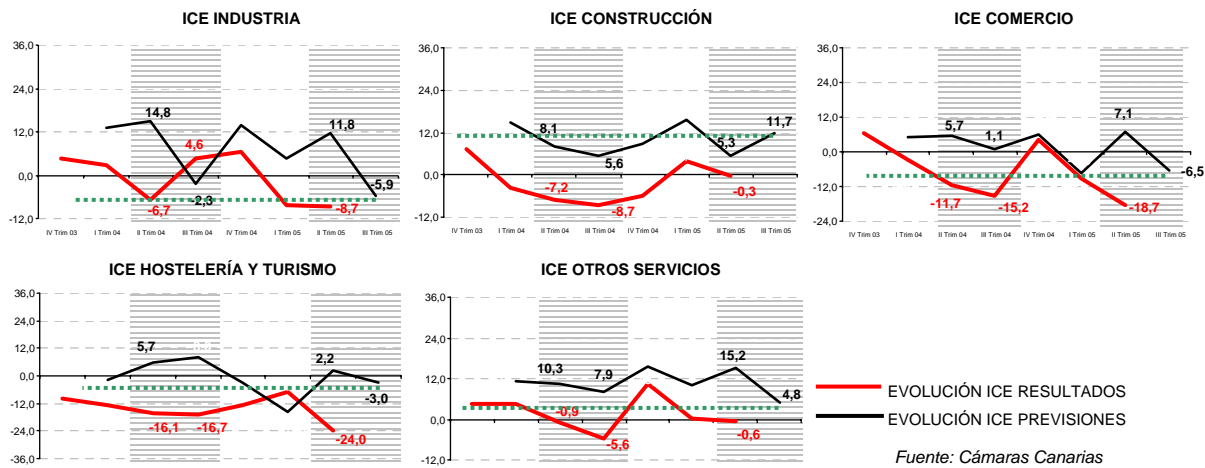
(2) Saldos: diferencia entre las respuestas "aumenta" y "disminuye"

# RESULTADOS POR SECTORES

## Indicador de Confianza Empresarial (1)

Los sectores de construcción y otros servicios obtienen unas expectativas favorables para el tercer trimestre de 2005. El ICE de perspectivas de la construcción se sitúa en un nivel superior al del mismo periodo del año anterior, mientras que el de otros servicios se posiciona tres puntos por debajo del obtenido en el tercer trimestre de 2004. La industria, el comercio y el sector de hostelería y turismo mantienen cifras negativas del Indicador, incluso superiores a las del tercer trimestre del 2004.

Todos los sectores de actividad arrojaron unos resultados negativos en el segundo trimestre del año, por lo que las previsiones de mejora que tenían para este periodo del año no se han consolidado. Sólo el sector de la construcción preveía una moderación en su nivel de confianza que si se produjo.



## Evolución de la coyuntura

Todos los sectores de actividad esperan incrementar su cifra de negocios en el próximo trimestre. Sin embargo, se muestran más moderados en sus expectativas de inversión. La construcción es la que mejores previsiones tiene para el tercer trimestre de 2005, tal y como se extrae de los saldos relativos a la inversión, trabajadores que espera contratar y, consecuentemente, su cifra de negocios. El comercio y la hostelería son los únicos sectores que apuntan a un descenso de sus precios para los próximos meses.

SALDOS(2)	INDUSTRIA		CONSTRUCCIÓN		COMERCIO		HOSTELERÍA Y TURISMO		OTROS SERVICIOS		Gral.	
	Resultado II Trim	Previsión III Trim 05	Resultado II Trim	Previsión III Trim 05	Resultado II Trim	Previsión III Trim 05	Resultado II Trim	Previsión III Trim 05	Resultado II Trim	Previsión III Trim 05	Resultado II Trim	Previsión III Trim 05
Cifra de negocio	-13,6	2,6	3,1	13,8	-25,8	2,0	-40,6	3,5	-1,9	11,5	-9,8	8,8
Trab. contratados	1,1	-1,6	-6,6	8,9	-4,2	1,8	-15,2	-0,8	-3,1	0,6	-4,3	1,0
Precios de venta	6,4	1,8	5,2	0,8	-2,5	-0,6	-3,6	-2,1	3,8	7,4	2,0	4,7
Inversión	-13,6	-18,6	2,6	12,2	-26,1	-23,4	-16,3	-11,7	3,3	2,3	-4,5	-3,9
Exportaciones	12,2	1,7	0,0	0,0	-29,3	-27,9	0,0	0,0	-2,5	-13,3	3,3	-6,4
<b>ICE</b>	<b>-8,7</b>	<b>-5,9</b>	<b>-0,3</b>	<b>11,7</b>	<b>-18,7</b>	<b>-6,5</b>	<b>-24,0</b>	<b>-3,0</b>	<b>-0,6</b>	<b>4,8</b>	<b>-6,2</b>	<b>2,0</b>

Fuente: Cámaras Canarias

## Factores que limitan la actividad

La debilidad de la demanda se mantiene como principal factor limitativo de la actividad empresarial en todos los sectores de actividad salvo en el de construcción en el que este lugar lo ocupa el aumento de la competencia. La escasez de personal cualificado alcanza porcentajes de respuesta superiores al 20% en los sectores de industria y construcción. La insuficiencia de capacidad instalada, como viene siendo habitual, se sitúa en último lugar entre el porcentaje de respuestas de los empresarios canarios.

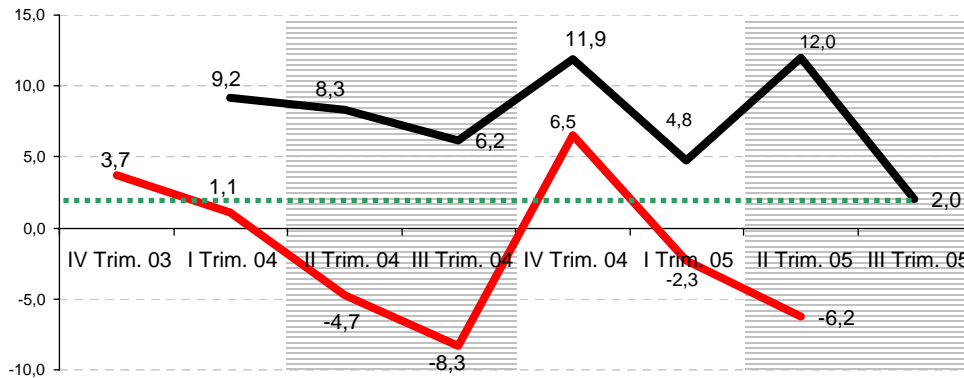
	INDUSTRIA	CONSTRUCCIÓN	COMERCIO	HOSTELERÍA Y TURISMO	OTROS SERVICIOS	Gral.
Aumento competencia	36,8%	40,1%	41,4%	11,5%	40,8%	38,5%
Debilidad de la demanda	42,2%	38,4%	49,5%	56,4%	48,7%	48,9%
Otras causas	31,6%	24,1%	37,5%	52,1%	28,0%	31,8%
Escasez personal cualificado	28,2%	21,7%	11,3%	4,4%	17,4%	15,6%
Dificultades de financiación/tesorería	7,8%	8,1%	6,0%	4,8%	7,6%	7,1%
Insuficiencia capacidad instalada	1,8%	4,7%	3,5%	0,9%	5,3%	4,5%

Fuente: Cámaras Canarias

## Evolución del Indicador de Confianza Empresarial (1)

La confianza empresarial evoluciona a la baja en el tercer trimestre del año. El ICE de perspectivas se sitúa en 2 puntos, 4,2 puntos por debajo de los 6,2 puntos del mismo trimestre del año anterior. Es la primera vez desde que se realiza el ICE canario en el que las previsiones inicialmente esperadas por los empresarios no coinciden con los resultados posteriormente obtenidos. Así, frente a unas expectativas de mejora de la confianza en el segundo trimestre de 2005, los resultados del ICE para este periodo fueron negativos.

**EVOLUCIÓN DEL ICE**



— ICE Canarias Resultados   
 — ICE Canarias Previsiones   
 Fuente: Cámaras Canarias

**P.1-** En el segundo trimestre de 2005, en comparación con el trimestre anterior, ¿diría Vd. que en su negocio han aumentado, siguen igual o han disminuido...?

	Aumentado	Sigue igual	Disminuido
<b>1.1 Cifra de negocio</b>	23,7%	42,7%	33,6%
<b>1.2 Nº trabajadores con contrato</b>	5,5%	71,7%	26,6%
<b>1.3 Precios de venta</b>	7,8%	78,9%	5,7%
<b>1.4 Inversión</b>	11,9%	37,9%	3,6%
<b>1.5 Exportaciones</b>	12,2%	87,6%	16,5%

**P.2-** Durante el tercer trimestre de 2005, en comparación con el primer trimestre, ¿prevé Vd. que en su negocio aumenten, sigan igual o disminuyan...?

	Aumentará	Seguirá igual	Disminuirá
<b>1.1 Cifra de negocio</b>	35,5%	37,9%	26,6%
<b>1.2 Nº trabajadores con contrato</b>	6,7%	87,6%	5,7%
<b>1.3 Precios de venta</b>	8,3%	88,1%	3,6%
<b>1.4 Inversión</b>	12,6%	71,0%	16,5%
<b>1.5 Exportaciones</b>	10,9%	71,8%	17,3%

**P.3-** ¿Qué factores cree Vd. que limitan el nivel de actividad de su empresa o la marcha de su negocio?

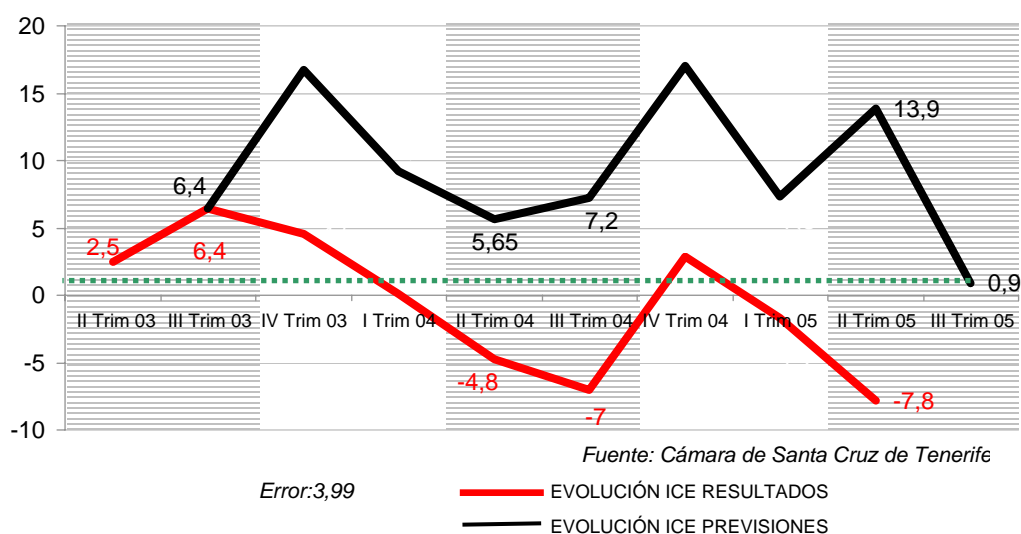
<b>3.1 Debilidad de la demanda</b>	48,9%
<b>3.2 Escasez de mano de obra especializada / personal cualificado</b>	15,6%
<b>3.3 Insuficiencia de capacidad instalada</b>	4,5%
<b>3.4 Dificultades de financiación o tesorería</b>	7,1%
<b>3.5 Aumento de la competencia</b>	38,5%
<b>3.6 Otras causas (especificar)</b>	31,8%

## Indicador de Confianza Empresarial (1)

Al igual que sucede para el conjunto de Canarias, la confianza de los empresarios de la provincia de Santa Cruz de Tenerife desciende en el tercer trimestre del año. El ICE de la provincia occidental se sitúa algo por debajo del punto (0,9) y 6,3 puntos menos que las previsiones que se tenían en el mismo trimestre de 2004.

Asimismo, los resultados del segundo trimestre hicieron caer el ICE provincial hasta -7,8 puntos, contrariamente a las expectativas de mejora que se tenían, y 3 puntos por debajo de los resultados que se registraron el segundo trimestre del pasado año.

EVOLUCIÓN DEL ICE - S/C DE TENERIFE



## Evolución de la coyuntura

Las previsiones en materia de inversión y exportaciones empeoran en el corto plazo, sustentándose el aumento de la cifra de negocios en un leve repunte del empleo y en unas previsiones de subida de los precios si se atiende a los distintos sectores de actividad en su conjunto.

Durante los meses de abril, mayo y junio la inversión, el número de trabajadores contratados y la cifra de negocio de los empresarios de la provincia de Santa Cruz de Tenerife arrojaron saldos negativos, que repercutieron en un descenso de la confianza hasta situar el ICE en -7,8, el valor más bajo desde que se comenzó a elaborar el indicador en el segundo trimestre del año 2003.

SALDOS (2)	RESULTADOS				PERSPECTIVAS			
	II Trim 04		II Trim 05		III Trim 04		III Trim 05	
	S/C Tfe	Canarias	S/C Tfe	Canarias	S/C Tfe	Canarias	S/C Tfe	Canarias
La cifra de negocio	-10,1	-11,6	-11,9	-9,8	16,5	11,7	8,0	8,8
El número de trabajadores contratados	-3,6	-2,3	-4,3	-4,3	0,3	2,3	1,1	1,0
Los Precios de venta	5,1	5,7	1,4	2,0	5,0	4,2	4,1	4,7
La inversión	-0,9	-0,1	-7,1	-4,5	4,9	4,8	-6,3	-3,9
Las exportaciones	7,1	5,0	1,1	3,3	-10,9	1,0	-8,3	-6,4
<b>ICE</b>	<b>-4,8</b>	<b>-4,7</b>	<b>-7,8</b>	<b>-6,2</b>	<b>7,2</b>	<b>6,2</b>	<b>0,9</b>	<b>2,0</b>

Fuente: Cámara de Santa Cruz de Tenerife

(1) Media de los saldos de la cifra de negocio, número de trabajadores con contrato e inversión

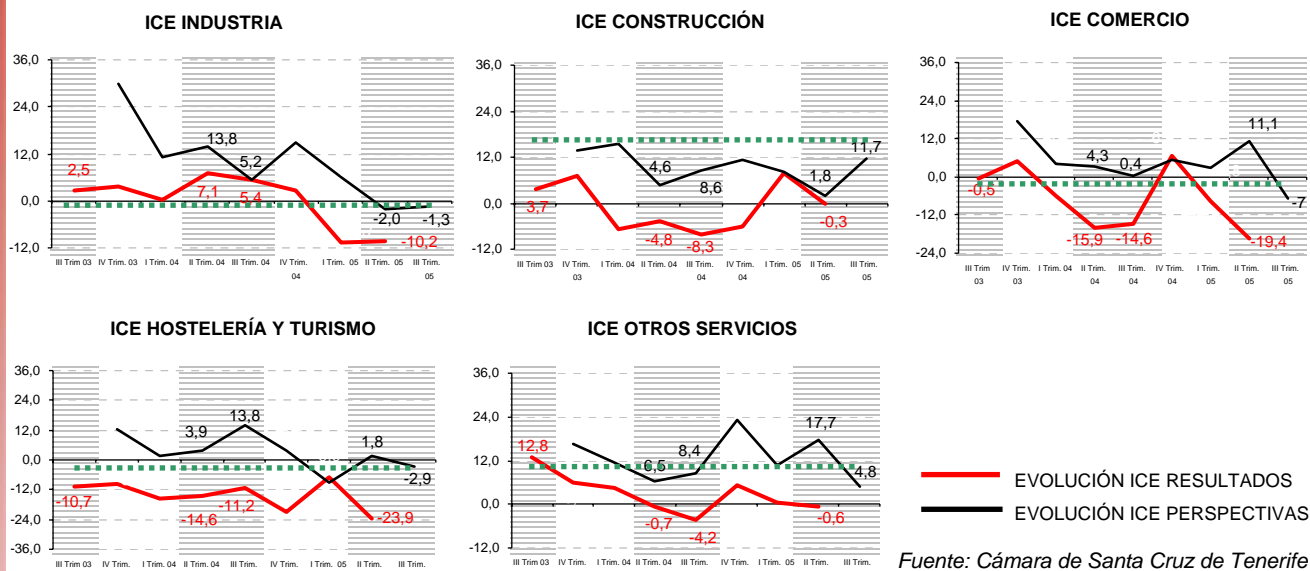
(2) Saldos: diferencia entre las respuestas "aumenta" y "disminuye"

# RESULTADOS POR SECTORES

## Indicador de Confianza Empresarial (1)

La industria y la construcción son los sectores que mejoran sus perspectivas respecto del trimestre anterior, siendo los constructores los únicos empresarios que mantienen una confianza por encima de la que tenían en el tercer trimestre del año 2004.

Los resultados obtenidos en el segundo trimestre del año se traducen en ICE negativos en todos los sectores salvo el de construcción. Los que peor comportamiento registraron en la provincia occidental fueron el de comercio con un ICE de -19,4 y hostelería y turismo con -23,9.

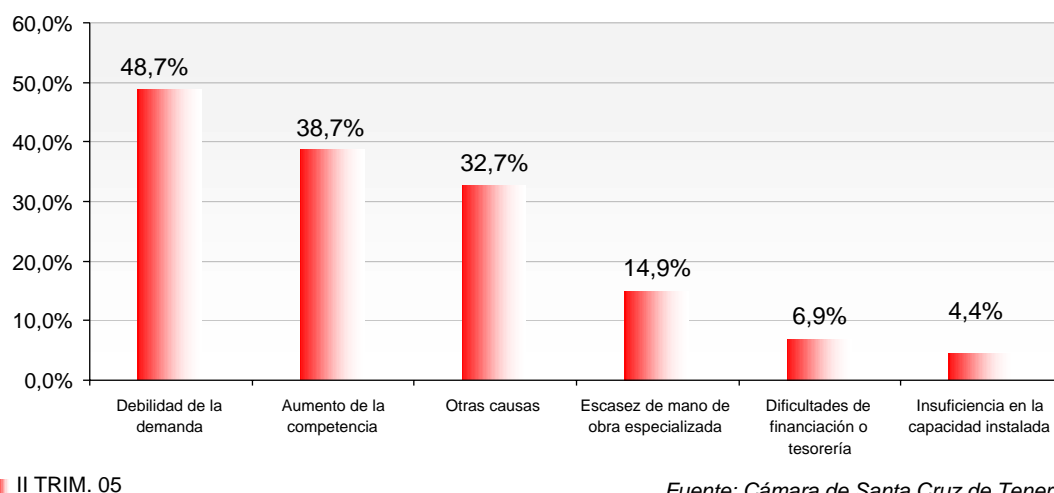


Fuente: Cámara de Santa Cruz de Tenerife

## Factores que limitan la actividad

Casi con el mismo porcentaje de respuesta que para el agregado de empresas canarias, los empresarios de Santa Cruz de Tenerife opinan que la debilidad de la demanda es el principal factor que está limitando el desarrollo de su actividad. Como segundo factor más importante se encuentra el aumento de la competencia, seguido del de otras causas entre las que cabrían destacar, la escasez y mala calidad del turismo y la crisis económica.

Como factores menos relevantes se sitúan la insuficiencia en la capacidad instalada, las dificultades de financiación y tesorería y, con algo más de peso, un 14,9% de respuestas, la escasez de mano de obra especializada.



Fuente: Cámara de Santa Cruz de Tenerife

Ficha técnica Analizados 593 establecimientos con al menos un trabajador, distribuidos por toda la Provincia de Santa Cruz.

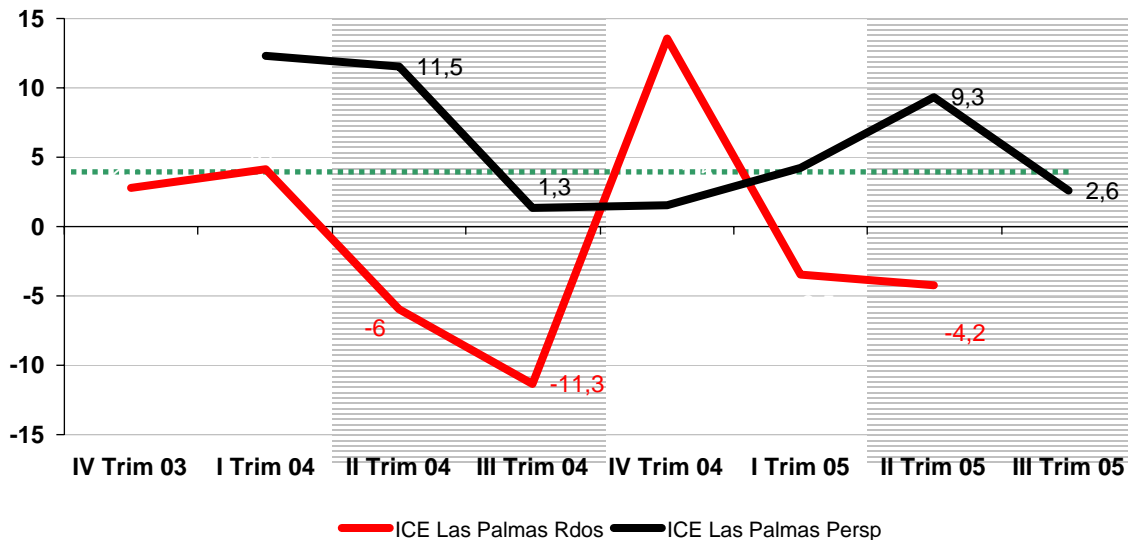
El margen de error máximo para un nivel de confianza del 95% es de +/-3,99%

# RESULTADOS PROVINCIALES LAS PALMAS

## Indicador de Confianza Empresarial (1)

El Indicador de Confianza Empresarial de Las Palmas repunta ligeramente en el tercer trimestre de 2005 con respecto al mismo periodo del año anterior. El ICE se sitúa en 2,6 puntos, 1,3 puntos por encima del dato del tercer trimestre de 2004.

Los resultados del segundo trimestre, contrariamente a las expectativas que se tenían de mejora, han situado el ICE del segundo trimestre de 2005 en -4,2 puntos, 0,7 puntos por debajo del registrado para el primer trimestre y algo mejor que el que se obtuvo para los meses de abril, mayo y junio de 2004 (-6).



Fuente: Cámara de Las Palmas

## Evolución de la coyuntura

La variable que mejor comportamiento prevé para los próximos meses es la cifra de negocio, seguida de un leve crecimiento de los trabajadores con contrato. La inversión apunta a una desaceleración, mientras que los precios de venta y, especialmente, las exportaciones prevén repuntes en el tercer trimestre de 2005.

El dato negativo del ICE en el segundo trimestre del año se sustentó en una estabilidad de las inversiones y en los descensos experimentados en el número de trabajadores contratados y en las cifras de negocios obtenidas por los empresarios de la provincia oriental.

Saldos Las Palmas(1)	IV Trim 03	I Trim 04	II Trim 04	III Trim 04	IV Trim 04	I Trim 05	II Trim 05	III Trim 05*
Cifra de Negocio	1,9	4,1	-14,6	-11,4	27,9	-1,8	-8,1	13,5
Trab. Con contrato	1,3	2,2	-2,3	-0,5	8,2	-1,2	-4,9	1,5
Precios de venta	4	25,2	7,7	11,5	1,6	7,6	3,2	8,2
Inversión	5,1	6	-1	-22,1	4,7	-7,6	0,4	-7,1
Exportaciones	7,5	-0,5	8,9	-3,7	-36	-6,6	15,3	17,6
<b>ICE Las Palmas</b>	<b>2,8</b>	<b>4,1</b>	<b>-6</b>	<b>-11,3</b>	<b>13,6</b>	<b>-3,5</b>	<b>-4,2</b>	<b>2,6</b>

\* Perspectivas

Fuente: Cámara de Las Palmas

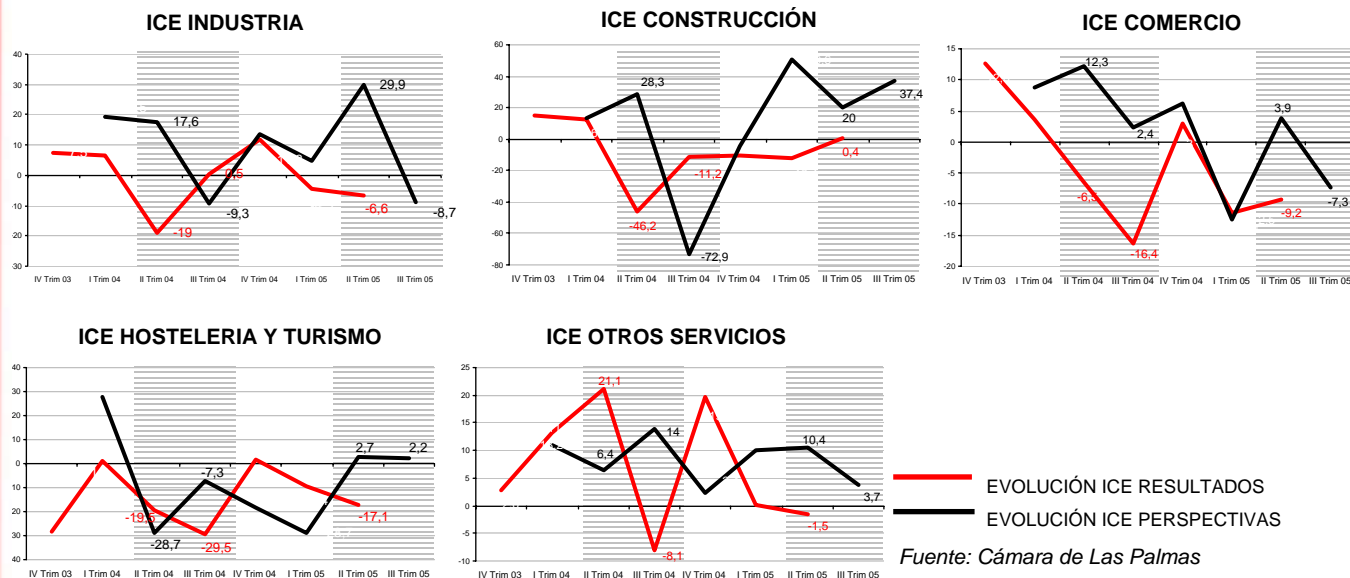
(1) Media de los saldos de la cifra de negocio, número de trabajadores con contrato e inversión

(2) Saldos: diferencia entre las respuestas "aumenta" y "disminuye"

## Indicador de Confianza Empresarial (1)

Los sectores de industria, construcción y hostelería arrojan un ICE en el tercer trimestre de 2005 superior al indicador registrado en el mismo periodo del año anterior. Por el contrario, el comercio y el subsector denominado otros servicios, empeoran sus expectativas respecto a las obtenidas el pasado año.

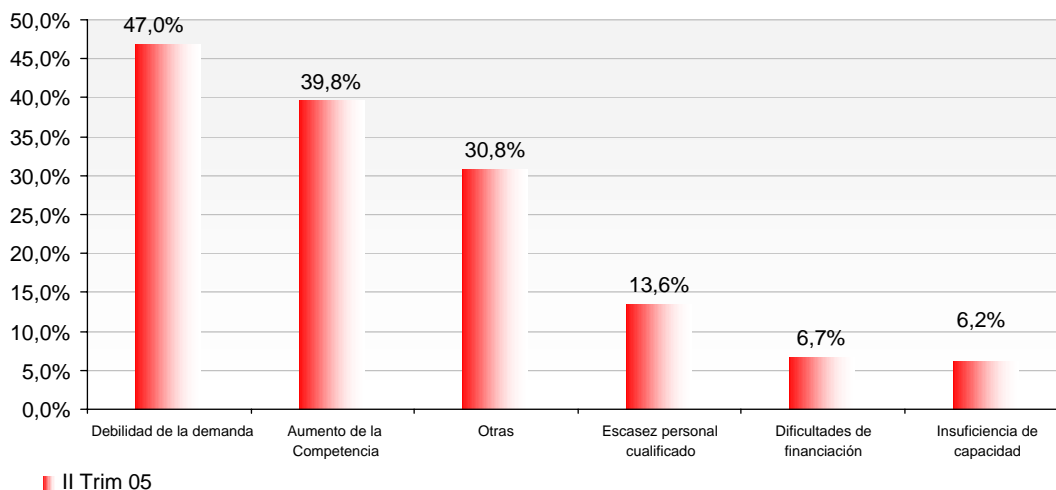
El sector de la construcción es el único que prevé un repunte de su actividad en el corto plazo. La hostelería y el turismo denotan una estabilidad en sus previsiones, mientras que los sectores de industria, comercio y otros servicios apuntan un descenso en sus expectativas si las comparamos con los del segundo trimestre del año.



## Factores que limitan la actividad

La debilidad de la demanda, con un porcentaje de respuesta del 47% se sitúa, al igual que sucedió en el primer trimestre del año, como principal factor limitativo para el desarrollo de la actividad empresarial en la provincia de Las Palmas. Le siguen en importancia el aumento de la competencia y el relativo a otras causas, entre las que cabría destacar el encarecimiento del petróleo con el consiguiente aumento de precios del transporte y el elevado valor del euro en las transacciones internacionales.

Los factores que menos están afectando al desarrollo empresarial son, al igual que sucede en la provincia occidental, la insuficiencia de la capacidad instalada, las dificultades de financiación o tesorería y la escasez de mano de obra cualificada.



Fuente: Cámara de Las Palmas