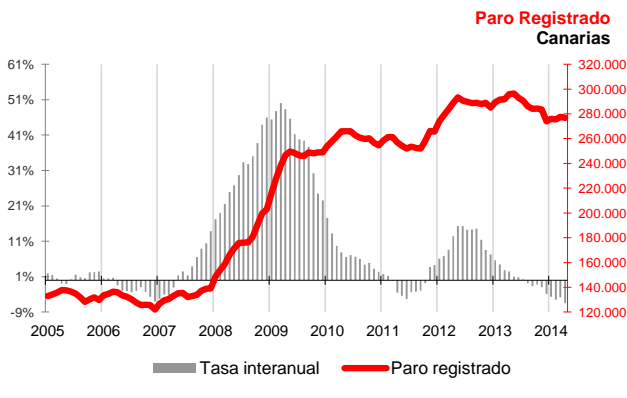




**En abril se registraron en el Archipiélago 712 desempleados menos que el mes anterior (-0,3%), con lo que la cifra de desempleados asciende a 276.786 personas**

La tasa de variación anual se sitúa en el -6,4%, muy similar a la nacional. La mayor caída mensual se produce en el sector de la Construcción mientras que el de Servicios no registra variación porcentual. Hay que destacar la disminución anual de los desempleados menores de 25 años, tanto hombres como mujeres y de los extranjeros no comunitarios.



## Paro Registrado

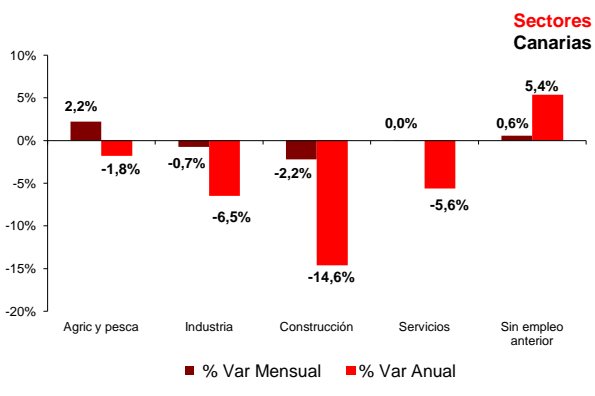
Los 276.786 parados registrados en las oficinas de empleo de Canarias al finalizar el mes de abril suponen un descenso mensual de 712 desempleados (-0,3%) y una caída de 19.038 sobre los de abril del año 2013 (-6,4%).

En el total nacional, el paro cae en 111.565 personas respecto al mes anterior, hasta los 4.684.301 desempleados, lo que supone un descenso del 2,3%. La tasa anual nacional se sitúa en el -6,1%, con una caída de 304.892 parados.

## Sectores

El paro disminuyó en abril en los sectores de Industria (-0,7%) y Construcción (-2,2%). Por el contrario, aumentó en Agricultura y Pesca (2,2%) y en el colectivo "Sin empleo anterior" (0,6%). El sector Servicios no registró variación porcentual.

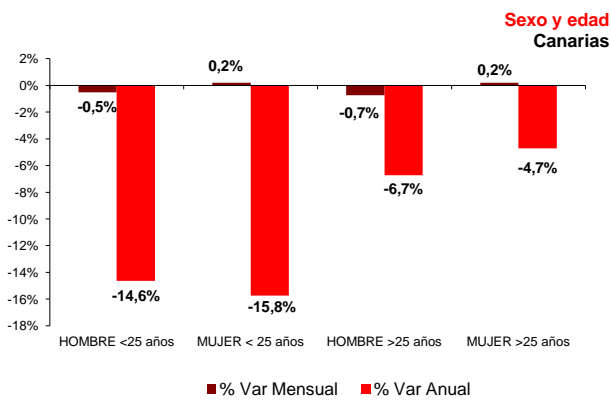
Por lo que se refiere a las tasas anuales, el colectivo "Sin empleo anterior" es el único que registra un aumento en su número de parados (5,4%). En el resto de sectores descendió el desempleo, siendo la caída más acusada, al igual que en meses anteriores, la registrada en Construcción (-14,6%), seguida de Industria (-6,5%), Servicios (-5,6%) y, finalmente, Agricultura y Pesca (-1,8%).



## Sexo y edad

El paro femenino aumenta en abril a una tasa mensual del 0,2% y la tasa anual refleja una disminución del 5,5%. Por su parte, el paro masculino desciende un 0,7% en el mes y anualmente cae a una tasa del -7,4%.

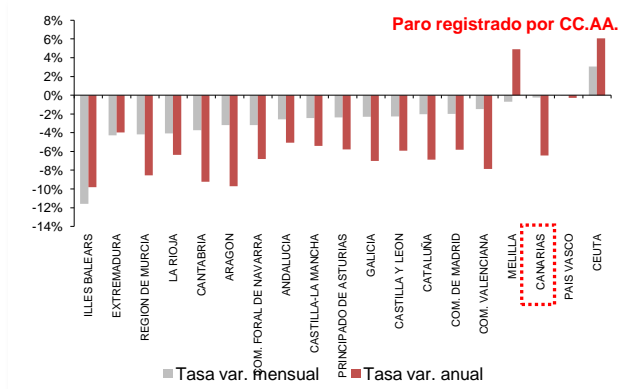
Respecto a la edad, el desempleo disminuye sobre el mes anterior entre los menores de 25 años (-0,2%) y también entre los mayores de esta edad (-0,3%). Las tasas anuales reflejan descensos del 15,2% de los menores de 25 años y del 5,7% entre los mayores de 25 años.



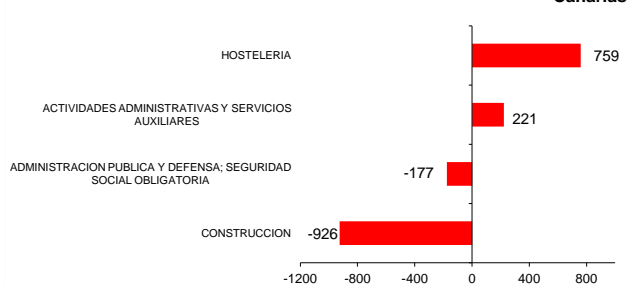
## Comunidades Autónomas

En la mayoría de las regiones se ha registrado una disminución del paro respecto al mes anterior, la mayor en Baleares (-11,6%) y la menor en Canarias (-0,3%). En el País Vasco no se registró variación porcentual y el único crecimiento mensual se produjo en la Ciudad Autónoma de Ceuta (3,1%).

Respecto a la tasa de variación anual, la mayoría de las regiones españolas registran descensos. La caída más acusada se produce en Baleares (-9,8%) y la menos en el País Vasco (-0,3%). Por su parte, las Ciudades Autónomas de Melilla y Ceuta sufren las únicas subidas del número de desempleados, 6,1% y 4,9% respectivamente.



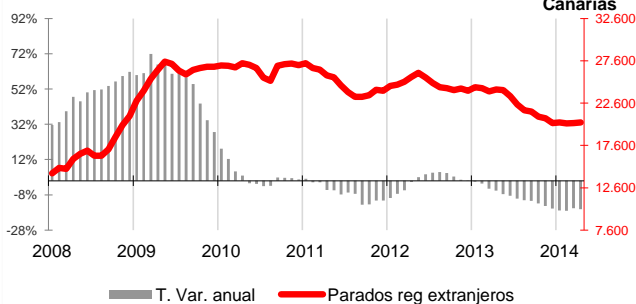
## Ramas de actividad con mayor variación mensual absoluta de paro Canarias



## Ramas de actividad

El mayor aumento absoluto del paro mensual lo registran los parados de "Hostelería" con 759 desempleados más y los de "Actividades Administrativas y Servicios Auxiliares", que aumentan en 221 personas. Por el contrario, en las ramas de "Construcción" y "Administración Pública y Defensa; Seguridad Social obligatoria" se producen los mayores descensos del desempleo, con 926 y 177 parados menos, respectivamente.

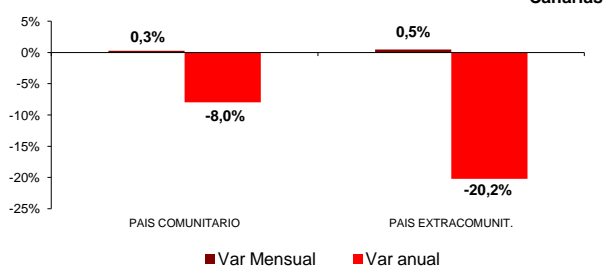
## Paro Registrado Extranjeros Canarias



## Provincial

En la provincia de Santa Cruz de Tenerife se contabilizó una disminución en el número de parados respecto al mes anterior del 0,4%, con un total de 129.603 desempleados inscritos, mientras que la de Las Palmas registró en abril 147.183 parados (-0,1%). En cuanto a la tasa anual ambas provincias registran variaciones del mismo signo. El desempleo descendió en Santa Cruz de Tenerife un 6,5% y en Las Palmas un 6,4%. En términos absolutos la disminución anual fue de 9.052 desempleados en Santa Cruz de Tenerife y de 9.986 en Las Palmas.

## Variaciones Paro Registrado Extranjeros por procedencia Canarias



## Extranjeros

El desempleo de nacionalidad extranjera aumenta ligeramente en las Islas un 0,4%, totalizando 20.316 parados en abril, lo que supone 3.898 extranjeros parados menos que hace un año (-16,1%) y constituyen el 7,3% del desempleo canario.

El crecimiento mensual se registra tanto entre los desempleados no comunitarios (0,5%) como entre los comunitarios (0,3%). La tasa anual refleja descensos del número de desempleados de la UE (-8%) y, especialmente, de los no comunitarios (-20,2%).

## Regional / Nacional

Fuente: SEPE

Tasas de variación		Período	Canarias				España				
			Ultimo dato	mensual	media*	anual	Ultimo dato	mensual	media*	anual	
Paro registrado		abr-14	276.786	-0,3%	-5,4%	-6,4%	4.684.301	-2,3%	-4,7%	-6,1%	
SECTORES	Agricultura y pesca	abr-14	6.302	2,2%	0,5%	-1,8%	224.699	-2,7%	5,3%	8,8%	
	Industria	abr-14	12.633	-0,7%	-6,1%	-6,5%	493.736	-1,6%	-8,6%	-10,1%	
	Construcción	abr-14	41.190	-2,2%	-13,7%	-14,6%	617.966	-1,8%	-16,0%	-16,8%	
	Servicios	abr-14	199.231	0,04%	-4,4%	-5,6%	2.961.616	-2,8%	-2,7%	-4,7%	
	Sin empleo anterior	abr-14	17.430	0,6%	6,1%	5,4%	386.284	-0,3%	1,7%	1,0%	
EDAD	SEXO	Hombre	abr-14	135.704	-0,7%	-6,2%	-7,4%	2.262.612	-2,5%	-7,0%	-8,3%
		Mujer	abr-14	141.082	0,2%	-4,5%	-5,5%	2.421.689	-2,2%	-2,4%	-4,0%
		Menor de 25 años	abr-14	19.081	-0,2%	-14,6%	-15,2%	415.977	-3,6%	-10,2%	-12,4%
	Mayor de 25 años	abr-14	64.904	-0,9%	-6,5%	-7,6%	70.800	-0,6%	-6,0%	-7,1%	
Extranjeros		abr-14	20.316	0,4%	-16,4%	-16,1%	562.665	-3,1%	-8,0%	-8,1%	
País Comunitario		abr-14	7.509	0,3%	-7,7%	-8,0%	195.951	-3,3%	1,7%	3,3%	
País Extracomunitario		abr-14	12.807	0,5%	-20,8%	-20,2%	366.714	-3,0%	-12,4%	-13,3%	

## Provincial

Tasas de variación		Período	Santa Cruz de Tenerife				Las Palmas				
			Ultimo dato	mensual	media*	anual	Ultimo dato	mensual	media*	anual	
Paro registrado		abr-14	129.603	-0,4%	-5,5%	-6,5%	147.183	-0,1%	-5,2%	-6,4%	
SECTORES	Agricultura y pesca	abr-14	3.250	0,0%	6,9%	2,1%	3.052	4,7%	-5,6%	-5,6%	
	Industria	abr-14	5.864	-0,86%	-7,0%	-7,8%	6.769	-0,6%	-5,3%	-5,3%	
	Construcción	abr-14	21.013	-2,0%	-14,6%	-15,9%	20.177	-2,4%	-12,8%	-13,2%	
	Servicios	abr-14	91.808	-0,18%	-4,2%	-5,2%	107.423	0,2%	-4,5%	-6,0%	
	Sin empleo anterior	abr-14	7.668	0,9%	6,3%	5,5%	9.762	0,3%	5,9%	5,3%	
EDAD	SEXO	Hombre	abr-14	64.904	-0,87%	-6,5%	-7,6%	70.800	-0,58%	-6,0%	-7,1%
		Mujer	abr-14	64.699	0,0%	-4,5%	-5,4%	76.383	0,4%	-4,5%	-5,6%
		Menor de 25 años	abr-14	8.292	0,02%	-15,7%	-16,5%	10.789	-0,3%	-13,8%	-14,1%
	Mayor de 25 años	abr-14	121.311	-0,5%	-4,7%	-5,8%	136.394	-0,1%	-4,5%	-5,7%	

\* promedio de lo que va de año