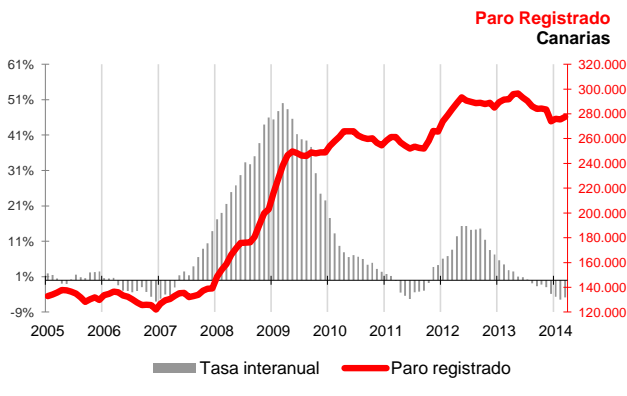




El Archipiélago contabilizó en marzo un aumento mensual del paro registrado del 0,7%, con lo que la cifra de desempleados asciende a 277.498 personas

La tasa de variación anual se sitúa en el -4,9%, muy similar a la nacional. El mayor aumento mensual se produce en el colectivo "Sin empleo anterior" (3,3%) seguido del sector agrícola (1,2%). Hay que destacar la disminución anual de los desempleados menores de 25 años, tanto hombres como mujeres y de los extranjeros no comunitarios.



Paro Registrado

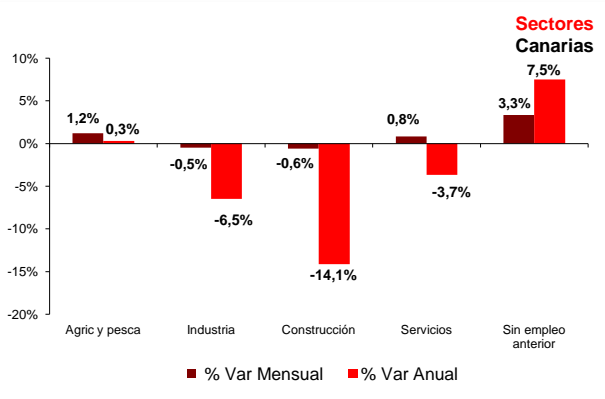
Los 277.498 parados registrados en las oficinas de empleo de Canarias al finalizar el mes de marzo suponen un incremento mensual de 1.947 desempleados (0,7%) y una caída de 14.174 sobre los de marzo del año 2013 (-4,9%).

En el total nacional, el paro cae en 16.620 personas respecto al mes anterior, hasta los 4.795.866 desempleados, lo que supone un descenso del 0,3%. La tasa anual nacional se sitúa en el -4,8%, con una caída de 239.377 parados.

Sectores

El paro disminuyó en marzo en los sectores de Industria (-0,5%) y Construcción (-0,6%). En el sector primario aumentó un 1,2% y en Servicios un 0,8%. El crecimiento más acusado se produjo en el colectivo "Sin empleo anterior" (3,3%).

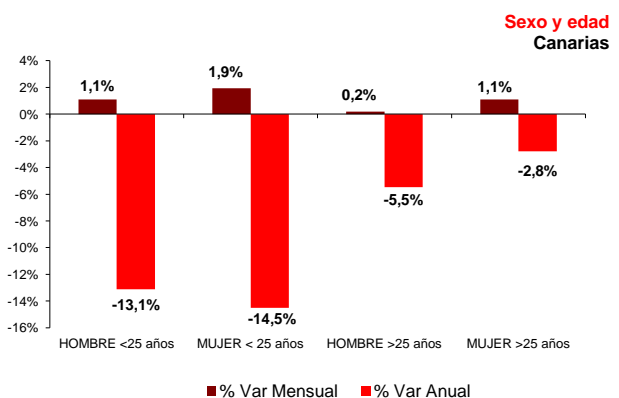
Por lo que se refiere a las tasas anuales, Agricultura y Pesca registra un aumento en su número de parados del 0,3% y el colectivo "Sin empleo anterior" del 7,5%. Hay que destacar de nuevo la caída del 14,1% en el número de desempleados de Construcción. Los parados del sector industrial disminuyen un 6,5% y los del sector servicios un 3,7%.



Sexo y edad

El paro femenino en marzo aumenta a una tasa mensual del 1,2% y la tasa anual refleja una disminución del 3,7%. Por su parte, el paro masculino crece un 0,3% en el mes y anualmente desciende a una tasa del -6,1%.

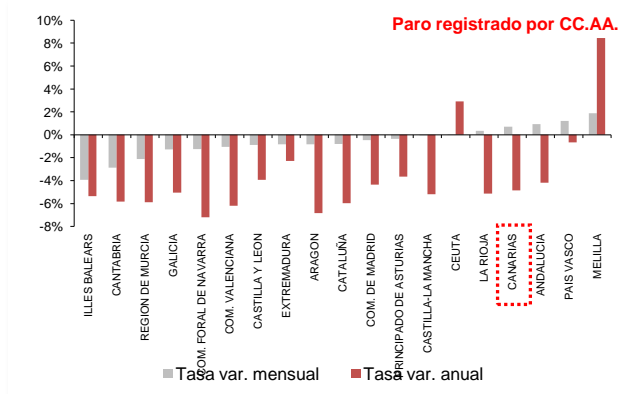
Respecto a la edad, el desempleo aumenta sobre el mes anterior entre los menores de 25 años (1,5%) y también entre los mayores de esta edad (0,6%). Las tasas anuales reflejan descensos del 13,8% de los menores de 25 años y del 4,1% entre los mayores de 25 años.



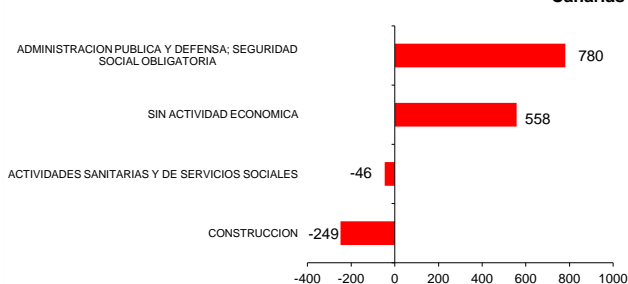
Comunidades Autónomas

En la mayor parte de las regiones se ha registrado una disminución del paro respecto al mes anterior, la mayor en Baleares (-3,9%) y la menor en Castilla-La Mancha (-0,1%). Por lo que respecta a las regiones en las que aumentó el desempleo, el crecimiento más acusado se produce en Melilla (1,9%). Canarias es la segunda Comunidad en la que menos creció el paro registrado.

Respecto a la tasa de variación anual, la mayoría de las regiones españolas registran descensos. La caída más acusada se produce en Navarra (-7,2%) y la menos en el País Vasco (-0,7%). Por su parte, las Ciudades Autónomas de Melilla y Ceuta sufren las únicas subidas del número de desempleados, 8,4% y 2,9% respectivamente.



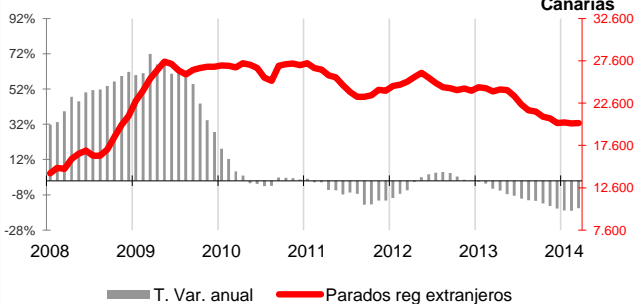
Ramas de actividad con mayor variación mensual absoluta de paro Canarias



Ramas de actividad

El mayor aumento absoluto del paro mensual lo registran los parados de "Administración Pública y Defensa; Seguridad Social obligatoria" con 780 desempleados más y los de "Sin actividad económica", que aumentan en 558 personas. Por el contrario, en las ramas de "Construcción" y "Actividades sanitarias y de servicios sociales" se producen los mayores descensos del desempleo, con 249 y 46 parados menos, respectivamente.

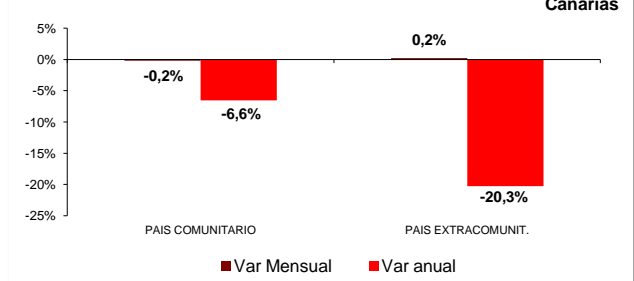
Paro Registrado Extranjeros Canarias



Provincial

En la provincia de Santa Cruz de Tenerife se contabilizó un aumento en el número de parados respecto al mes anterior del 1,1%, con un total de 130.188 desempleados inscritos, mientras que la de Las Palmas registró en marzo 147.310 parados (0,3%). En cuanto a la tasa anual ambas provincias registran variaciones del mismo signo. El desempleo descendió en Santa Cruz de Tenerife un 4,8% y en Las Palmas un 4,9%. En términos absolutos la disminución anual fue de 6.610 desempleados en Santa Cruz de Tenerife y de 7.564 en Las Palmas.

Variaciones Paro Registrado Extranjeros por procedencia Canarias



Extranjeros

El desempleo de nacionalidad extranjera aumenta ligeramente en las Islas un 0,1%, totalizando 20.233 parados en marzo, lo que supone 3.762 extranjeros parados menos que hace un año (-15,7%) y constituyen el 7,3% del desempleo canario.

El crecimiento mensual se registra entre los desempleados no comunitarios (0,2%) ya que entre los comunitarios se produce una caída del 0,2%. La tasa anual refleja descensos del número de desempleados de la UE (-6,6%) y, especialmente, de los no comunitarios (-20,3%).

Regional / Nacional

Tasas de variación		Fuente: SEPE	Canarias				España			
			Ultimo dato	mensual	media*	anual	Ultimo dato	mensual	media*	anual
Paro registrado		mar-14	277.498	0,7%	-5,0%	-4,9%	4.795.866	-0,3%	-4,2%	-4,8%
SECTORES	Agricultura y pesca	mar-14	6.165	1,2%	1,4%	0,3%	230.937	6,9%	4,2%	7,7%
	Industria	mar-14	12.726	-0,5%	-6,0%	-6,5%	502.018	-1,1%	-8,2%	-9,4%
	Construcción	mar-14	42.116	-0,6%	-13,5%	-14,1%	629.169	-2,2%	-15,8%	-17,4%
	Servicios	mar-14	199.161	0,82%	-4,0%	-3,7%	3.046.322	-0,7%	-2,0%	-2,6%
	Sin empleo anterior	mar-14	17.330	3,3%	6,4%	7,5%	387.420	2,4%	1,9%	2,3%
SEXO	Hombre	mar-14	136.685	0,3%	-5,9%	-6,1%	2.320.687	-0,6%	-6,5%	-7,4%
	Mujer	mar-14	140.813	1,2%	-4,1%	-3,7%	2.475.179	-0,1%	-1,9%	-2,1%
EDAD	Menor de 25 años	mar-14	19.114	1,5%	-14,4%	-13,8%	431.685	0,7%	-9,4%	-10,0%
	Mayor de 25 años	mar-14	65.471	0,5%	-6,1%	-6,1%	71.214	0,0%	-5,7%	-6,0%
Extranjeros		mar-14	20.233	0,1%	-16,5%	-15,7%	580.761	0,8%	-7,9%	-7,0%
País Comunitario		mar-14	7.488	-0,2%	-7,6%	-6,6%	202.693	2,2%	1,2%	4,5%
País Extracomunitario		mar-14	12.745	0,2%	-21,0%	-20,3%	378.068	0,1%	-12,1%	-12,1%

Provincial

Tasas de variación		Fuente: SEPE	Santa Cruz de Tenerife				Las Palmas			
			Ultimo dato	mensual	media*	anual	Ultimo dato	mensual	media*	anual
Paro registrado		mar-14	130.188	1,1%	-5,1%	-4,8%	147.310	0,3%	-4,9%	-4,9%
SECTORES	Agricultura y pesca	mar-14	3.250	2,0%	8,6%	7,4%	2.915	0,3%	-5,5%	-6,5%
	Industria	mar-14	5.915	-0,42%	-6,7%	-7,5%	6.811	-0,5%	-5,4%	-5,5%
	Construcción	mar-14	21.452	-0,5%	-14,2%	-14,8%	20.664	-0,7%	-12,7%	-13,4%
	Servicios	mar-14	91.969	1,44%	-3,9%	-3,3%	107.192	0,3%	-4,0%	-4,0%
	Sin empleo anterior	mar-14	7.602	3,0%	6,6%	7,0%	9.728	3,6%	6,1%	7,9%
SEXO	Hombre	mar-14	65.471	0,55%	-6,1%	-6,1%	71.214	-0,02%	-5,7%	-6,0%
	Mujer	mar-14	64.717	1,8%	-4,2%	-3,5%	76.096	0,6%	-4,1%	-3,8%
EDAD	Menor de 25 años	mar-14	8.290	1,71%	-15,4%	-15,6%	10.824	1,3%	-13,6%	-12,4%
	Mayor de 25 años	mar-14	121.898	1,1%	-4,3%	-4,0%	136.486	0,2%	-4,1%	-4,2%

* promedio de lo que va de año