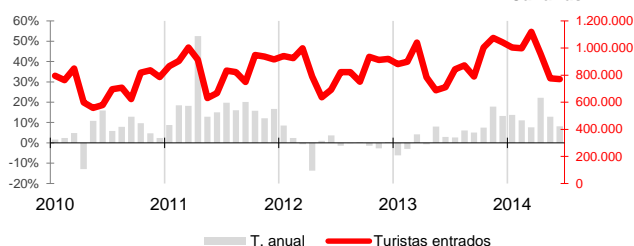


La mayor afluencia de turistas y de viajeros alojados mejora el empleo en establecimientos hoteleros

La actividad hotelera se vio incrementada tanto por los viajeros extranjeros alojados como por los nacionales. La estancia media desciende pero el aumento en el número de pernoctaciones y en el índice de ocupación hotelera contribuyen al crecimiento de los ingresos por habitación disponible y a la mejora de la situación laboral del sector.

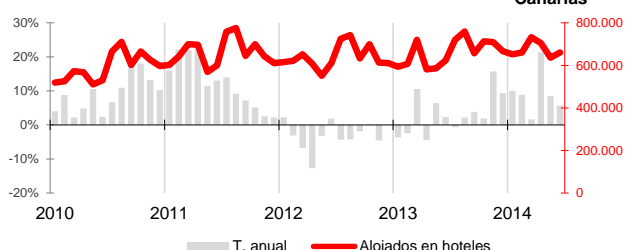
Entrada de Turistas (Fronter - IET)
Canarias



Turistas

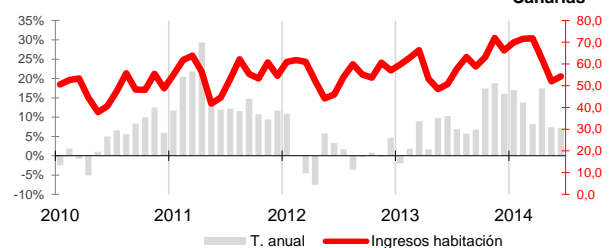
El número de turistas extranjeros entrados en el Archipiélago durante el segundo trimestre de 2014 aumenta un 14,7% sobre las cifras de hace un año, según el movimiento turístico en frontera contabilizado por el Instituto de Estudios Turísticos (IET), continuando así con la tendencia de ascenso que se inició hace un año. Del mismo modo, los datos de AENA publicados por la Consejería de Turismo ponen de manifiesto también el incremento interanual de la entrada de turistas extranjeros (15,1%).

Alojados en establecimientos hoteleros - INE
Canarias



Durante el segundo trimestre del año, 1.005.081 turistas llegaron a las Islas en **compañías aéreas de bajo coste (CBC)**, lo que supuso un importante ascenso anual del 24,1%. Asimismo, los usuarios de **compañías aéreas tradicionales** también aumentaron anualmente, alcanzando en el citado período un porcentaje elevado, aunque inferior en comparación con las **CBC** (12,5%).

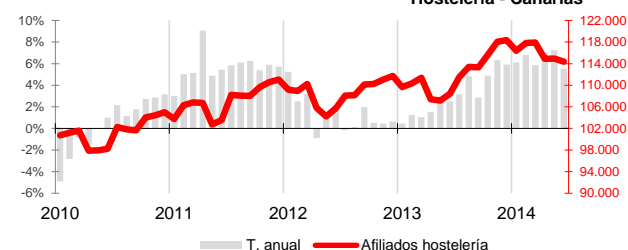
Ingresos por habitación disponible - INE
Canarias



Hoteles

Los **viajeros alojados** en los hoteles canarios, contabilizados por el INE, aumentaron un 11,7% respecto a los de hace un año, avance causado tanto por los **residentes en España** (5,8%), como por los **residentes en el extranjero** (13,8%).

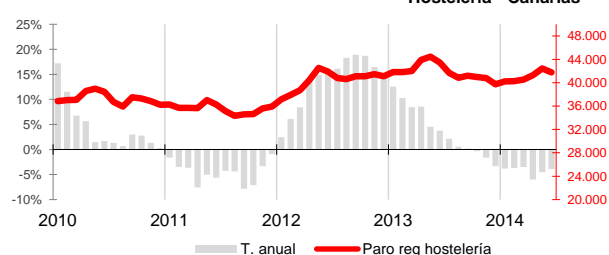
Trabajadores Afiliados a la Seguridad Social - MTAS
Hostelería - Canarias



La **estancia media** en el trimestre fue un 2,5% inferior a la del segundo trimestre de 2013 y el número de **pernoctaciones** creció un 8,9%. El **índice de ocupación** mejora en 2,8 puntos y se sitúa en el mes de junio en un 69,1%, superior a la ocupación media nacional (59,2%).

En cuanto a los **ingresos por habitación disponible**, superan en cada uno de los meses del trimestre a los obtenidos en 2013 (17,5% en abril, 7,4% en mayo y 7,1% en junio).

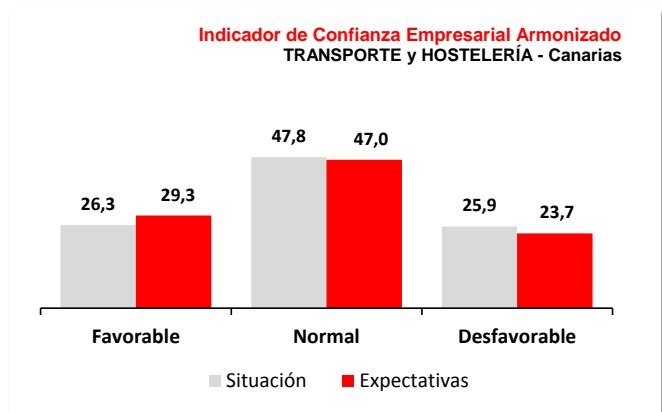
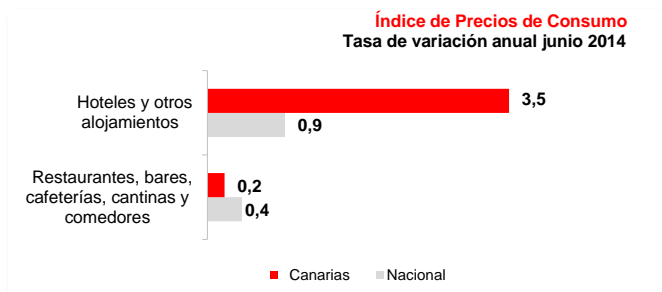
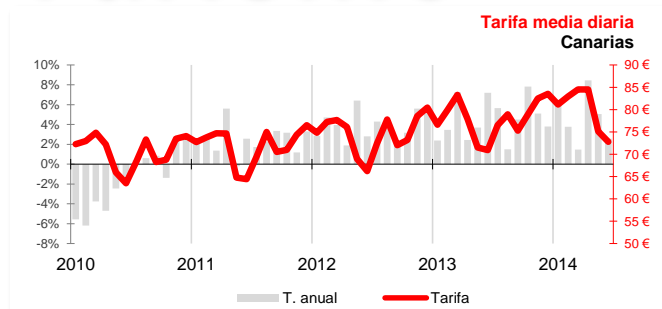
Paro registrado - SEPE
Hostelería - Canarias



Mercado de trabajo

El **personal empleado en establecimientos hoteleros**, contabilizado por el INE en su Encuesta de Ocupación en Alojamientos Turísticos, registró un aumento interanual del 4,8% en el promedio del segundo trimestre.

Los **afiliados a la seguridad social** en la actividad de hostelería, que engloba alojamiento y restauración, crecieron un 6,6% en su media trimestral respecto al año anterior y también el **paro registrado en hostelería** empezó el año con un buen resultado que se mantiene en el segundo trimestre, descendiendo un 4,8% respecto al mismo período del año 2013.



Precios y gasto turístico

La **tarifa media diaria** de los hoteles canarios se encarece en junio un 2,6% anual, según el Indicador de Rentabilidad del Sector Hotelero (**ADR**) y el **Índice de Precios Hoteleros** se sitúa en los 104,5 puntos, un 3,1% por encima del de junio de 2013. En lo que respecta al **Índice de Precios al Consumo (IPC)** se produce un incremento interanual en junio del 0,4% en el grupo "Hoteles, cafés y restaurantes". Por subgrupos, "Hoteles y otros alojamientos" presenta una tasa de inflación anual del 3,5% en el Archipiélago y "Restaurantes, bares y cafeterías" aumenta ligeramente en junio a una tasa anual del 0,2%.

El **gasto turístico total** del segundo trimestre en Canarias fue un 13,3% superior al de hace un año, según el Instituto de Estudios Turísticos, a pesar de que el **gasto medio diario por turista** descende en este período un 6,3%, situándose en los 100,9€/persona/día en junio.

Indicador de Confianza Empresarial Armonizado

El segundo trimestre del año es de menor actividad turística para las islas. Un hecho que se ha trasladado también a la evolución del **ICE** del sector que retrocede un 2,5% en la encuesta de julio.

Los **resultados** empresariales obtenidos fueron positivos para un 26% del tejido productivo, un 48% los mantuvo estable y el 26% restante experimentó descenso de actividad.

Las **previsiones** para el verano son más favorables, siendo superior el porcentaje de empresas que prevé mejoras en su actividad (29%) que el de las que estima que empeorarán (24%).

Indicadores

	Fecha	Canarias				España				Fuente
		Último dato	Tasa de variación interanual			Último dato	Tasa de variación interanual			
			último dato	media trim.	media lo que va de año		último dato	media trim.	media lo que va de año	
Movimiento turístico en frontera	jun.-14	769.586	8,1%	14,7%	12,4%	6.582.941	4,5%	7,3%	7,3%	IET(Frontur)
Entrada de turistas extranjeros	jun.-14	785.555	9,4%	15,1%	13,0%					AENA
Pasajeros en compañías de bajo coste	jun.-14	327.639	19,4%	24,1%	21,7%	3.406.158	9,1%	11,65%	10,1%	IET
Viajeros Alojados Hoteles	jun.-14	659.767	5,7%	11,7%	9,0%	9.014.213	3,3%	7,1%	4,6%	INE
Residentes en España	jun.-14	180.319	-4,6%	5,8%	-4,9%	4.247.765	3,4%	9,64%	4,5%	INE
Residentes en Extranjero	jun.-14	479.448	10,1%	13,8%	13,0%	4.766.449	3,3%	4,9%	4,7%	INE
Pernoctaciones Hoteles	jun.-14	4.735.945	5,9%	8,9%	8,8%	31.433.855	2,0%	5,3%	3,7%	INE
Estancia media Hoteles	jun.-14	7,2	0,3%	-2,5%	-0,3%	3,5	-1,1%	-1,3%	-0,5%	INE
Índice de Ocupación	jun.-14	69,1%	2,8	12,3	29,6	59,2%	1,1	8,1	12,4	INE
Gasto Turístico total (millones €)	jun.-14	720 M€	5,1%	13,3%	13,9%	6.216 M€	3,9%	7,7%	7,8%	IET
Gasto medio diario por turista (€)	jun.-14	100,9 €	-0,4%	-6,3%	-2,9%	110,8 €	1,4%	-0,7%	0,7%	IET
Ingresos por habitación disponible (€) (1)	jun.-14	54,3 €	7,1%			44,7	3,7%			INE
Tarifa media diaria (€) (1)	jun.-14	72,8 €	2,6%			70,7 €	2,1%			INE
Índice Precios Hoteleros (Índice)	jun.-14	104,47	3,1%	4,9%	3,6%	94,06	0,9%	1,8%	0,7%	INE
IPC Hoteles, cafés y restaurantes (Índice)	jun.-14	101,15	0,4%	0,1%	-0,1%	102,09	0,4%	0,5%	0,4%	INE
IPC Turismo y hostelería (Índice)	jun.-14	102,00	0,4%	0,4%	0,2%	102,98	0,5%	0,8%	0,6%	INE
IPC Restaurantes, bares y cafeterías (Índice)	jun.-14	101,31	0,2%	-0,1%	-0,2%	101,90	0,4%	0,4%	0,4%	INE
IPC Hoteles y otros alojamientos (Índice)	jun.-14	98,16	3,5%	3,6%	2,8%	104,17	0,9%	2,4%	0,3%	INE
Personal empleado establecimientos hoteleros	jun.-14	37.509	3,1%	4,8%	4,1%	222.115	1,5%	2,3%	0,5%	INE
Afiliados a la seguridad social hostelería	jun.-14	114.381	5,5%	6,6%	6,4%	1.426.126	4,2%	4,9%	3,7%	MTAS
Paro registrado hostelería	jun.-14	41.778	-3,9%	-4,8%	-4,3%	419.177	-2,3%	-2,9%	-1,2%	SEPE

(1)- Debido a distintas actualizaciones en los directorios de establecimientos, no son directamente comparables los datos de distintos años.

Indicador de Confianza Empresarial Armonizado

Transporte y Hostelería

	Canarias			Fuente
	Balance de Situación	Balance de Expectativas	ICE	
Indicador de Confianza Empresarial (julio 2014)	0,4	5,6	119,1	ISTAC